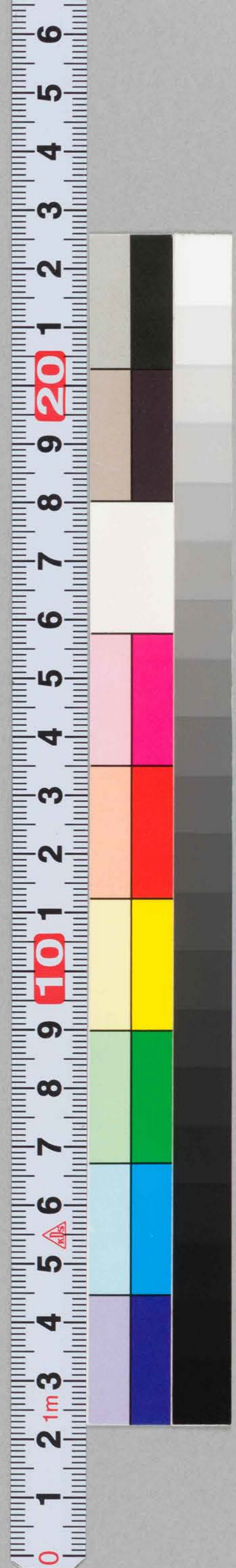


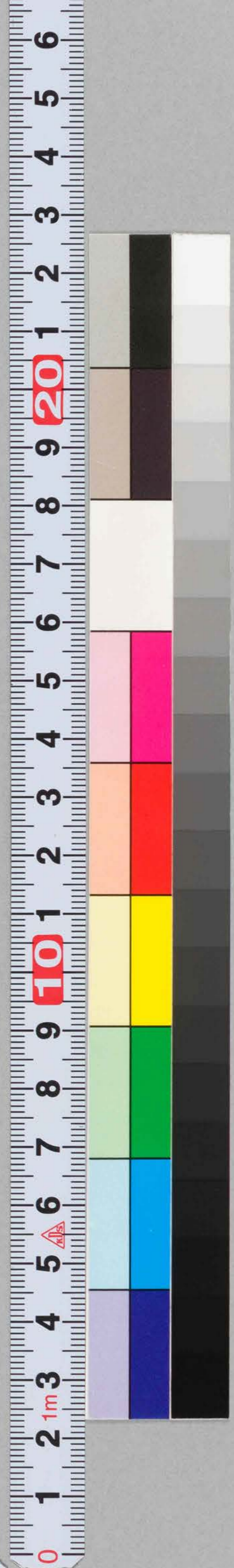
病名彙解

貞享三年

桂洲甫著

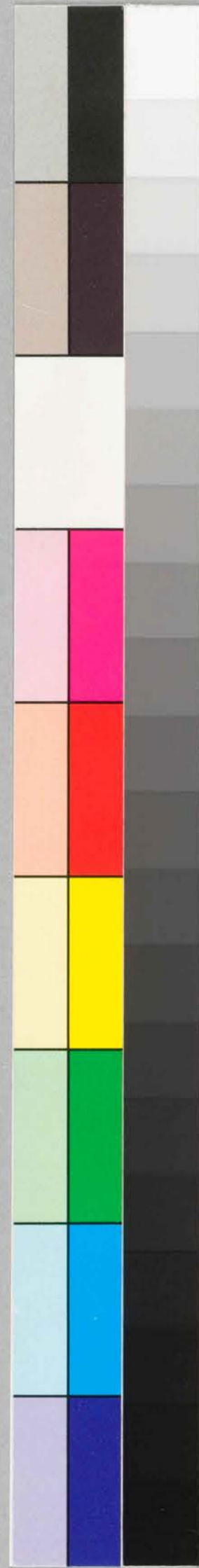


研医会区	書館藏和漢書整理票
書名	病名彙解
撰・編・著	程淵甫著
記述・筆録	
原本年代	貞享3年 1686年
再・復刻年代	
写記年代	
卷・冊数	2冊
刊・写	刊行本
形・態	縦 22.5cm 横 16.2cm
登録番号	原簿第 頁
備記	





桂洲  
病名彙解  
(貞享三年)

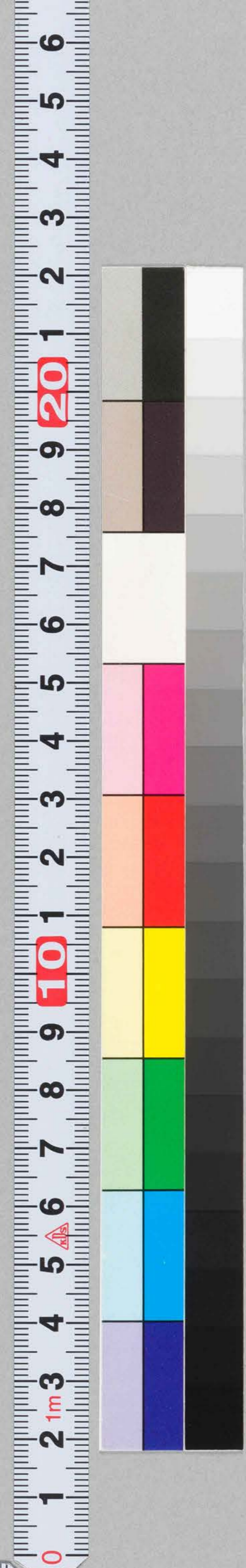




No. 1

病名彙解  
眼疾名

- 白赤眼 (稻芒、異名)
- 梅花翳 (眼疾翳障、梅花ノ形ニ似タルヲ云フ)
- 眇目 (スガク)
- 偏視 (ヤブニラク)
- 碧翳 (内障ノ一種)
- 努肉 (眼中ニタビレ肉ノ指出ル)
- 偷針眼 (メカサ)
- 蟹睛
- 疔眼 = 風眼
- 眼胞菌毒
- 輻輳眼
- 倒睫 (サカサマツゲ)
- 拳毛 (サカサマツゲ)
- 内障
- 外障 (ウハビ)
- 小翳 (コ)
- 膿漏目
- 横翳
- 滑翳
- 鶏冠規肉
- 浮翳 (内障ノ一種)
- 鵝眼 (眼疾ノ一種)
- 黑水凝翳 (内障ノ一種)
- 針翳 (眼疾ノ一種)



16.2

烏風 (内障, 一種)

棗花翳 ( " )

散翳 ( " )

偃月翳 ( " )

冰翳 ( " )

流翳 ( " )

圓翳 ( " )

驚振翳

玉翳 (眼疾如珠, 一ツ)

真珠翳 ( " )

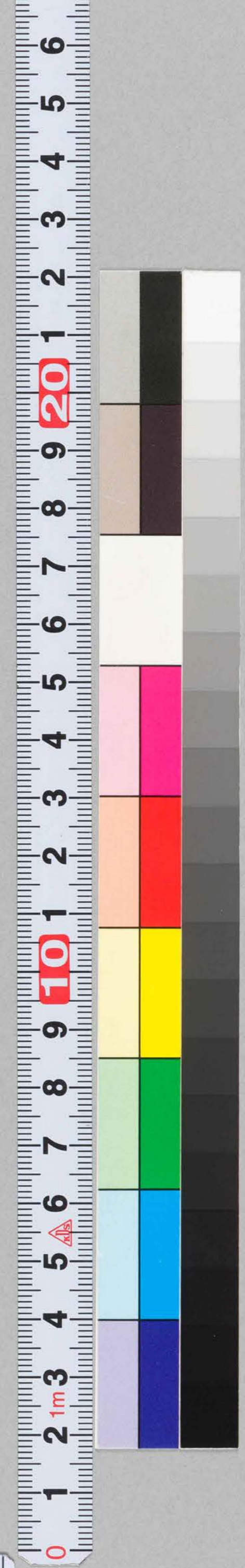
旋螺尖起 ( " )

針眼 = 偷針眼.

目皆瘍 (偷針眼, 異名)

雀目 (トリ目)

蠟目





病名彙解序

原<sub>レ</sub>夫<sub>レ</sub>正<sub>レ</sub>五<sub>レ</sub>倫<sub>レ</sub>之<sub>レ</sub>名<sub>レ</sub>者<sub>レ</sub>所以<sub>レ</sub>聖<sub>レ</sub>人<sub>レ</sub>之<sub>レ</sub>  
布<sub>レ</sub>政<sub>レ</sub>也<sub>レ</sub>詳<sub>レ</sub>百<sub>レ</sub>病<sub>レ</sub>之<sub>レ</sub>名<sub>レ</sub>者<sub>レ</sub>所以<sub>レ</sub>醫<sub>レ</sub>師<sub>レ</sub>  
之<sub>レ</sub>施<sub>レ</sub>治<sub>レ</sub>也<sub>レ</sub>仍<sub>レ</sub>其<sub>レ</sub>名<sub>レ</sub>不<sub>レ</sub>窮<sub>レ</sub>其<sub>レ</sub>實<sub>レ</sub>則<sub>レ</sub>政<sub>レ</sub>  
興<sub>レ</sub>治<sub>レ</sub>皆<sub>レ</sub>不<sub>レ</sub>行<sub>レ</sub>然<sub>レ</sub>則<sub>レ</sub>名<sub>レ</sub>之<sub>レ</sub>義<sub>レ</sub>大<sub>レ</sub>哉<sub>レ</sub>  
病<sub>レ</sub>之<sub>レ</sub>名<sub>レ</sub>雖<sub>レ</sub>實<sub>レ</sub>醫<sub>レ</sub>之<sub>レ</sub>典<sub>レ</sub>籍<sub>レ</sub>惟<sub>レ</sub>廣<sub>レ</sub>豈<sub>レ</sub>  
可<sub>レ</sub>一<sub>レ</sub>朝<sub>レ</sub>而<sub>レ</sub>考<sub>レ</sub>一<sub>レ</sub>夕<sub>レ</sub>而<sub>レ</sub>記<sub>レ</sub>方<sub>レ</sub>術<sub>レ</sub>

之家素以為憂桂泐子有志於茲  
暇日苟披羣書抄出病名以倭訓  
解之以色葉類之皆有便披覽之  
醫家之除窳也見者仍以此名得此  
實則活人救物之功自是而始焉  
昔痲風之証秦信少識而倉公能  
識了髮癩之證衆以為異而文伯

獨治了此能仍其名之知少也而  
治療水炭相反損壽殞命可不懼  
乎然此病名彙解了舉之功淺也  
云我書本末需序聊欲廣此義蒙  
云其端爾肯貞享三年春二月柳  
湖石叟識



病名彙解凡例

一凡病之有名不可不知也。不窮其名實而豈可談醫哉。今也舉其病名撮其病論以和邦之字彙。之以齊東之語解之。使幼學明之。白之易見得之。

一凡是集鷄窻隨筆而錄不必次病證之同類。且假名之舛誤亦不為不多也。於其解則引證明醫之成語而非秋毫孟浪杜撰之憶說也。見者取其長以捨其短則可耳。

一凡是集所載之病名纔九牛之一毛也。此淺見薄識不能涉獵羣策之故也。他日有補闕正誤之



書出則幸甚也

一凡此集有欲每病附治方之志然以極繁多而措  
乏見者依引用之書當考之耳  
一凡人之有疾病徧發於六氣七情之過不及也以  
是而推之則病名之千差萬別殆如燃犀耳嗚呼  
此編雖似承顏申之謗亦初學之徒為入醫門之  
小助也乎

江南 桂洲子 載

病名彙解目錄

○卷之一

○以部

噎膈 胃瘡 胃脫癱 遺溺 飲注 陰汗 陰癩

飢逆 胃脘痛 胃風 遺尿 陰尸 陰囊癰 陰蝨

胃反 飲痛 遺毒 痿蹙 陰黃 陰蝕瘡 陰疽

胃泄 胃癰 遺精 溢飲 陰陽易病 陰瘡 陰吹



白崩	梅花疔	白遊風	馬喉痺	馬刀癰	肺癰	輓轆晨晴	弄舌	漏精
○波部	白珠子	白丹	白駁風	馬皮癬	馬牙瘡	肺癰	漏漿	露癩
白頭瘡	白癬	白禿風	馬毒入瘡	馬癩	肺風	漏氣	鷓鴣瘟	露敗瘡
白及疔	白蟻瘡	白屑風	白蛇纏	馬脾風	潘唇	驢背風	路歧	

漏帶	漏瘡	飲癢	飲癢	咽喉垂倒	陰瘡氣	陰挺	陰疔	陰腫
○呂部	漏風	一絕肺敗	一葦航海	咽喉瘡	瘡癰	陰冷	陰毒	
漏下	螻蛄串	胃禁	陰血	咽喉不利	頤頰瘡	陰翻	陰疔	陰腫
弄胎	漏胎	附水禁	陰虛火動	逸風瘡	伊火丹	陰臭	陰腫	

髮泉	髮黃	胞疽	發豬癩	背僂	半產	敗癩	拔齒損	廢竈火丹	白癩風
馬瓜瘡	斑毒	胞轉	發雞風	髮瘤	盤腸痛	痞癰	破傷風	梅核氣	白氣微泄
薄皮瘡	斑疹	晚發	發願	髮癩	板黃痘	盤疔	破傷濕	蟠蛇癩	白婆瘻
八癩	白癩	番胃	發暴	發洪	盤腸產	肺勞	胖病	八脚虫	白赤眼

肉極	乳癩	乳癰	耳聾	耳聾	康淋	馬瘕串流并	髮際瘡	白疽
肉錐	肉刺	乳岩	乳鵝	耳聾	康血	馬瘕	破甕澄漿	白頂瘡
肉壞	肉龜	乳結核	乳懸核	耳濕	康精	破腮	馬馳劍道	白沃
肉人	肉裂	乳腫	乳疔	耳風	康竈火丹	白瘕	梅花鬚	盤腸氣

○ 仁部

肉瘤并肉癭  
肉線  
耳疔附疔瘡

二形  
耳發疽

乳嗽  
耳根毒

肉瘡  
乳泣

○保部

翻胃  
暴火丹  
崩沙耳鼠  
母痘  
蜂漏  
犯丁瘡

發背  
蜂窠發  
犯風禁  
放標  
貢豚  
犯丁瘡腫

崩漏血崩  
蜂子毒  
哺露疔  
壯瘡  
暴瀉  
犯丁腫

崩中並同  
痲瘡瘡  
報痘  
壯痔  
犯土腫  
蜂螫

發乳

蜂窠瘡

蜂窠癰

翻花瘡

飽

犯黃

奔氣

乏氣

暴癰

胃風

木腎

沸爛瘡

沸子

龐竈丹

發沙病

鳳眉疽

驚瘡

膨脝

翻空痘

發斑

反戾

崩砂脫口風

蜂疽

瘡疽

發熱血

犯奪天椽

望痘附之

瘡疽

○邊部

便毒  
米疽

便癰  
便濁

騙馬墜  
便血

偏枯  
瘡疾

吐瀉注 道疽 敦疽 盜汗 毒腫 斗底瘋 搭腮腫 刀癰 擣杓疽

○卷之二

洞泄注 土瘡 疔瘡 登豆瘡 玉風瘡 透腦疽 刀鎌疔 痘癩子

遺尸瘡 獨骨瘡 兔齧 凍死 凍爛腫瘡 通睛 塌着毒 妒精瘡 痘蛆

毒注發 特疽 兔肉 兔缺 吐虻 肚瘡 透腸疔 妒乳 痘臭

變蒸 孽蟹毒 米癥 眇目 標火丹 標瘡

○土部

反張 閉瘡 驚癇 癩疽 疥石 併病 吐酸 疔瘡 吐舌 飛舌

偏墜 偏風 癖飲 膈病 碧翳 吐血 嘔血 凍風 吐逆

偏產 驚癇 偏視 偏頭痛 標叔疽 疔瘡 腎癰 吐痢

中風 中暈 中搭 鈕叩風 猪癩 腸癰 疔疽 蠟鼻 腸盡痢

○知部

中氣 中濕 中發疽 偷針眼 腸痔 腸風 蟲癩 虫胞 腸辟

中寒 中惡 中毒 偷針瘡 腸癩 直腸 猪灰瘡 衄血 蟲症痢

中暑 中客 搐搦風 猪圈風 腸燥 蜘蛛背 癥痞 竹木刺 蠟痢

脹滿 疔痛 注夏病 腸覃 腸垢 蟲頭民 驚黑斑 龍疽 痢病

○利部

注下 蜘蛛 疔疽 除中 猪疔 兩頭發 留飲 兩股蛤蜊

虫牙 猪頭風 沈尸 蛙筋痺 注命疔 離魂 留火丹 痢風

虫痛 注車 注病附木風 陳乾疽 蠟瘡 淋病 龍泉疽 涼注

虜瘡

驪含疔

六極

○奴部 病名未考

○留部

類中風

瘰癧

流注

流注傷寒

瘰癧漏

琉璃疽

○遠部

惡心

嘔吐

嘔噦

嘔逆

嘔血

應聲虫

溫風

惡疽

惡食

惡孕

屋食瘡

瘀血痢

○和部

黃疽

黃汗

橫痃

橫產

踉折

黃耳傷寒

黃水瘡

黃爛瘡

黃瓜癰

黃鰓癰

黃腫

黃胖

王爛瘡

王灼瘡

痒乾

痒勞

痒痢

痒瀉

肝痒

肝啞

痒腫脹

膏淋

寒疝

肝勞

汗毒

含顯瘡

下搭

汗斑

疥瘡

疥瘡

○加部

疥

疥

疥

疥

疥

疥

疥

疥

疥

疥

疥

疥

行疽 寒尸 眼丹 絞腸沙痛 牙疔 疔暈 假脹 寒瘡 香瘡 寒戰 咬牙

乾疥 寒注 眼胞菌毒 乾霍亂 斷齒 呷嗽 疔眼 改管 寒疫 客熱

雁瘡 寒熱注 茄病 香癩 軟甲瘡 領車蹉 假搐 牙縫血 合病并併病 疔黯

汗血 汗風 攪腸沙 蝦蟇瘻 耳鼠齧 肝脹 蟹睛 行黃 糠瘡 害大風

交腸 寒厥 咯血 痰瘡 乾癬 鞋帶癰 解顛 甲疽 渴利 嫁痛

合谷毒 乾嘔 哮喘 寒瘡 蝦蟇瘻 乾疽 角弓反張 乾無辜 寒淋 交骨不開

脚氣 咳嗽 咳逆 間日瘧 頰癰 感冒 癩症 疔疽 汗症 產門不開

乾脚氣 寒痛 蛟龍病 角架風 鵝掌風 渴病 交接血出 軒眠

胎漏	大瘕泄	痺瘕	太陰疽	稻芒赤	脫肛	單鵝風	大衄	胎黃	胎瘤
						同乳鵝			
胎腫	倒睫	滯下	大頭腫	脫管	大指疽	單纏風	丹疹	胎寒	胎風
			同大頭瘕						
胎痛	倒拔腫瘍	帶下	戴眼	代指	大孔痛	單松子風	體氣	胎怯	胎驚
胎死	胎動	大腸泄	唾血	腿遊風	癩疔	脫癰	單窠瘰	滯頤	胎肥

對口	痰飲	殃注	天疽	癰疽	寒嘔	寒禁
					附水禁	附之
	○太部			○與部	○卷之三	
多骨疽	痰包	多骨疽	婦疹子	壅腎瘡	剛瘡	癌瘡
			附糠瘡			
太麻風	痰核			癰瘻	嚇癰	乾枯
						附天瘡
太風疽	丹毒			殃火丹	樂疽	陪伏
						同上

倒產	堆屎收	逐鹿亡	痰嘔	湛濁	太息	胎癰	帶利	體臭	脫疽
多氣	桃花蛙	彈打天鳥	爛岩	胎水	大風	大腸蟲	丹火	搥疽	湯發
胎刺	短狐毒	斷橋失度	爛癰	帶孕	胎暈	對心發	冠疽	斷咽瘡	疽水
單風	墮胎	脫陽	倒掛銀瓶	膽癰	胎癰	胎癰	腮風	斷耳瘡	胎赤

臙瘡	蓮腎發	連珠風	厲火丹
蓮子發	冷注	厲癰	冷癰
蓮子發	冷痒	癰瘍	燎泡
蓮子癰	冷熱痒	歷節風	鍊銀瘡

卒風腫	瘡癰	走緩	雙纏風
卒中風	阻病	走腹	雙鵝瘋
疽瘡	粟房風	走皮風	走馬喉痺
瘰肉	瘡建	走哺	走馬牙疳

○禮部

○曾部



○卷之四

○良部

癆瘵

勞淋

勞注

狼疝

卵癩

雷頭風

浪子瘡

落架風

落下頰

臘梨

狼瘻

勞瘡

老瘡

落痂

勞風

癩風

來去痛

爛綠血風

獵頰風

老鼠瘡

藍注

爛疔

癩頭瘡

老鼠瘡

卵脹

落頭民

○無部

無遺

無皮

無名腫

無血讚

無子

○宇部

溫病

鬱症

溫瘧

右搭串

烏紗驚風

溫抵

鬱冒

烏啄瘡

鬱火丹

溫毒

烏風

溫注

溫壯

烏癩

○為部

○乃部

腦疽

腦癩

腦血

腦癩



觀音拂塵

黃癩

頑痺

火痂

瓜藤疔

藕池踏水

陽泉

缺齒

外發

火禁水禁

外吹

灰白瘡

滑精

狗疔疔瘡

空倉

臍疽

潰瘍

黃疔同上

○卷之五

○也部

陽毒

痒陽疽

羊毛疔

楊梅瘡

野火丹

夜夢鬼交

羊鬚瘡

夜啼

陽血

癆

野道

羊疔疔瘡

羊附之

○未部

麻木

麻疹

忘汲疔

麻痺

滿天星

慢驚風

滿肚

慢脾風

麻子疔

○計部

眩暈

懸癰

血餘

眩暈

懸癰風

血汗

血潰

下疳瘡

血箭

血癩

懸癰

血痔

血風瘡

下<sup>ゲ</sup>血<sup>ク</sup>實<sup>ソ</sup>瘡<sup>ヲ</sup> 懸<sup>ク</sup>飲<sup>シ</sup>痰<sup>ヲ</sup> 血<sup>ク</sup>疔<sup>ヲ</sup> 厥<sup>ク</sup>心<sup>ヲ</sup>痛<sup>ム</sup> 下<sup>ゲ</sup>螢<sup>ク</sup>火<sup>ク</sup>丹<sup>ヲ</sup> 下<sup>ゲ</sup>氣<sup>ク</sup>

惠<sup>ク</sup>袋<sup>ヲ</sup>瘡<sup>ヲ</sup> 捲<sup>ク</sup>簾<sup>ヲ</sup>疔<sup>ヲ</sup> 結<sup>ク</sup>腸<sup>ヲ</sup>翻<sup>シ</sup>胃<sup>ヲ</sup> 難<sup>ク</sup>冠<sup>ヲ</sup>現<sup>シ</sup>肉<sup>ヲ</sup> 夾<sup>ク</sup>疹<sup>ヲ</sup> 血<sup>ク</sup>腫<sup>ム</sup> 肩<sup>ク</sup>後<sup>ヲ</sup>疔<sup>ヲ</sup> 懸<sup>ク</sup>癩<sup>ヲ</sup> 脇<sup>ク</sup>癩<sup>ヲ</sup>

睪<sup>ク</sup>目<sup>ヲ</sup> 拳<sup>ク</sup>虎<sup>ヲ</sup>疔<sup>ヲ</sup> 拳<sup>ク</sup>吃<sup>シ</sup>車<sup>ヲ</sup>病<sup>ヲ</sup> 頰<sup>ク</sup>車<sup>ヲ</sup>病<sup>ヲ</sup> 血<sup>ク</sup>潰<sup>ル</sup> 血<sup>ク</sup>鼓<sup>ム</sup> 血<sup>ク</sup>瘤<sup>ヲ</sup> 骨<sup>ク</sup>肉<sup>ヲ</sup>疔<sup>ヲ</sup> 結<sup>ク</sup>筋<sup>ヲ</sup> 結<sup>ク</sup>毒<sup>ヲ</sup>

血<sup>ク</sup>瘡<sup>ヲ</sup> 鬚<sup>ク</sup>毛<sup>ヲ</sup>瘡<sup>ヲ</sup> 莖<sup>ク</sup>血<sup>ヲ</sup>癩<sup>ヲ</sup> 夾<sup>ク</sup>癩<sup>ヲ</sup> 牙<sup>ク</sup>槽<sup>ヲ</sup>風<sup>ヲ</sup> 血<sup>ク</sup>風<sup>ヲ</sup> 經<sup>ク</sup>解<sup>ル</sup> 雞<sup>ク</sup>胃<sup>ヲ</sup> 外<sup>ク</sup>感<sup>ヲ</sup> 雞<sup>ク</sup>腎<sup>ヲ</sup>瘡<sup>ヲ</sup>

繼<sup>ク</sup>結<sup>ク</sup>痂<sup>ヲ</sup> 挾<sup>ク</sup>癭<sup>ヲ</sup> 玄<sup>ク</sup>疔<sup>ヲ</sup> 牙<sup>ク</sup>蟲<sup>ヲ</sup> 拳<sup>ク</sup>毛<sup>ヲ</sup> 血<sup>ク</sup>暈<sup>ム</sup> 血<sup>ク</sup>淋<sup>ム</sup> 血<sup>ク</sup>注<sup>ル</sup> 血<sup>ク</sup>瘡<sup>ヲ</sup>

雞<sup>ク</sup>癩<sup>ヲ</sup> 雞<sup>ク</sup>眼<sup>ヲ</sup>子<sup>ヲ</sup> 雞<sup>ク</sup>爪<sup>ヲ</sup>癩<sup>ヲ</sup> 肩<sup>ク</sup>疔<sup>ヲ</sup> 牙<sup>ク</sup>齒<sup>ヲ</sup>蟲<sup>ヲ</sup> 牙<sup>ク</sup>癩<sup>ヲ</sup>風<sup>ヲ</sup> 血<sup>ク</sup>塊<sup>ヲ</sup> 血<sup>ク</sup>痔<sup>ヲ</sup> 血<sup>ク</sup>分<sup>ヲ</sup>病<sup>ヲ</sup> 血<sup>ク</sup>逆<sup>ム</sup>

厥<sup>ク</sup>缺<sup>ク</sup>盆<sup>ヲ</sup>疔<sup>ヲ</sup> 蘭<sup>ク</sup>唇<sup>ヲ</sup> 夾<sup>ク</sup>肢<sup>ヲ</sup>癩<sup>ヲ</sup> 牙<sup>ク</sup>齒<sup>ヲ</sup>歷<sup>シ</sup>蟲<sup>ヲ</sup> 牙<sup>ク</sup>宜<sup>シ</sup> 健<sup>ク</sup>忘<sup>ル</sup> 血<sup>ク</sup>瘡<sup>ヲ</sup> 血<sup>ク</sup>滯<sup>ム</sup> 血<sup>ク</sup>疔<sup>ヲ</sup>

瘰<sup>ク</sup>癧<sup>ヲ</sup> 經<sup>ク</sup>閉<sup>ル</sup> 結<sup>ク</sup>核<sup>ヲ</sup> 挾<sup>ク</sup>隻<sup>ヲ</sup> 頸<sup>ク</sup>毒<sup>ヲ</sup> 牙<sup>ク</sup>蟻<sup>ヲ</sup>風<sup>ヲ</sup> 瘰<sup>ク</sup>癧<sup>ヲ</sup> 血<sup>ク</sup>崩<sup>ル</sup> 血<sup>ク</sup>枯<sup>ル</sup> 血<sup>ク</sup>疔<sup>ヲ</sup>

病名

目錄

二

結胸  
脇痛  
頰疔  
鼻

胸痞  
胸疔  
血箭疔  
鼻

溪病  
血渴  
血滙  
附嘔吐

溪鬼  
并溪溫  
毒  
顛骨疔  
疔瘡

○不部

無辜痒  
風疽  
伏兔發  
附髓病  
風眼  
佛頂疽

風痒  
同痒眼  
風齧  
粉刺  
風屑  
葡萄疫  
腹內人聲

附骨疽  
風齒  
伏飲  
風瘡  
粉花瘡  
風水病

附牙癰  
風犬傷  
粉滓斑  
風黃  
風癩  
伏尸

風癩  
風驚  
腹內兒哭

風痲  
風癩  
腹中鐵石

伏梁  
不寐  
不痛疽

風痺  
粉瘤  
浮翳  
浮瀉疔

腹中鼓聲

風毒

不痛疽

浮瀉疔

風注

風燕失巢

附陰疽

腐疔  
疔瘡

不護場

膚瘡  
附天瘡

膚疹  
鼻

伏出未能盡  
鼻

風禁  
附水禁

麩瘡  
附糠瘡

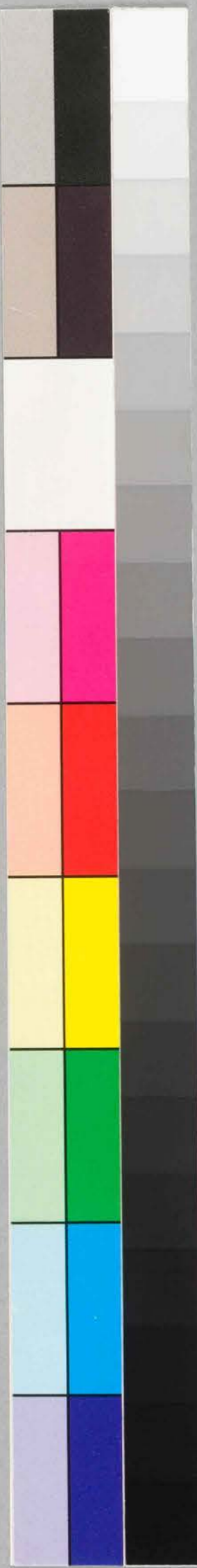
○已部

喉痺  
骨槽風

喉風  
枯筋箭

喉疔  
膿血

骨風  
胡氣



疥癩 狐臭 紅汗 黑疔 肛門癰 五硬 胡孫嘍 穀勞 盛毒 疔瘡 穀瘡

蜈蚣毒 穀賊瘡 穀道無孔 五軟 口中轉屎 盛注 骨痺 黑齧疔

虎口疽 禪口瘡 股脛疽 滾痒瘡 紅絲瘡 黑子 哭注 口臭 穀疽 虎鬚毒

虎口百了 黑疽 痛發 五痒 胡次丹 盛疔痢 骨注 口舌乾焦 穀道蟲 紙毒瘡

袴口瘡 骨鯁 黑胞 洪燭瘡 紅絲瘤 骨火丹 喉癰 狐刺瘡 紅演疔

盛脹 狐疝風 口內肉毬 黑水凝醫 五蟻血 渾潔 黑癩 狐瘡 護場

骨瘤 骨疔 骨疔 骨疔 骨疔 骨疔 骨疔 骨疔 骨疔 骨疔

骨疔 骨疔 骨疔 骨疔 骨疔 骨疔 骨疔 骨疔 骨疔 骨疔

痛部 甲部 乙部 丙部 丁部 戊部 己部 庚部 辛部 壬部 癸部

○江部 入惠部



客忤 鬼排 氣奔 魚腮風 龜背發 氣淋 玉枕疽 筋疽 鬼病

○幾部

龜胸 肌血 休息痢 牛程躑 飢疝 鬼注 玉頂發 僵脚 氣腫

龜背 魚口 魚口風 牛勒瘋 氣噎 菌毒 會疽 居經 氣痛

鬼擊 癩癰 魚鱗瘋 九蟲 脚拐毒 金腮瘡 虛癩 忌爾 蟻癩

散走流注發 三虫 瘞癩 鎖骨疽 撮口 產頰 鎖喉風 臟厥 霜橋印迹 坐馬癰

查疽 坐舌蓮花風 跛跌 鎖肚 棗花駢 爪中龍伏 喇骨馬瘕 霜逐梧桐 鎖項 附天瘡

左搭串 產注 鯨軟 差癩 鼓赤胞 散駢 三十六疔 鎖脚馬瘕 燥癩

疥癩 饋雜 竈瘡 臟毒 坐板瘡 斬三屍 壯熱 三仙入洞 蒜髮

金瘡	鬼胎	近血	筋疔	牛癩	起泛	牛癬	驚痺	噤口痢	蚯蚓瘻
牛癩	虛勞	鬼病	筋極	急驚	氣分	灸瘡	氣痺	噤口風	疔瘡
牛癩	虛勞	鬼病	筋極	急驚	氣分	灸瘡	氣痺	噤口風	疔瘡
蠅蛆瘻	虛怯	鬼忤	氣癩	驚癩	瘡疾	蟻蝨毒	急痺	緊唇	魚鱗痣
翻瘻	虛煩	驚悸	筋痺	氣疔	瘡母	起脹	鬼火丹	鬼捻青	噤口

槓骨	脚指了瘡	狂毒	虛風	筋肉化	騎馬癰	急黃	脚發瘡	脚跟瘡	逆產
牖	牛狗疔	筋解	喜汗	瘡後快症	筋瘤并氣癰	脚拳	脚破	脚肚瘡	驚啼
禁痘	魚臍疔	玉鬚	脚汗	肌死患	筋癰	脚背發	脚跟類	氣癩	
氣嘔	喜飲油病	五莖長腫	驚振	金鷄毒	灸瘡飛蝶	竟體疽	鬼舐頭	脚中牢	金絲瘡

癩

鬼彈

鬼疔

狂風

遊氣

油風

雄丁瘡

眠瘡

面胞

極病

魚尾疔

寄風

遊腫

遊火丹

湧疔

面臂刺子

面塵

鬼痘

氣疔

糾風

遊面瘋

湧泉疽

遊走血脾癰

猫眼精瘡

面腫

玉銜

牛疔

已上三病注疔附之

疣目

勇疽

幽癰

面湮瘡

面風毒

○美部

脉瘰

彌月

○志部

傷風

酒客病

心痛

痔漏

手瘡

椒眼發

脉痔

傷暑

酒癖

真心痛

腫瘍

浸淫瘡

蛇癩

脉溢

傷濕

酒黃

傷寒發順

手發背

赤疵

赤白癩

蛇體并身  
赤遊風  
赤痢  
齒黃黑  
齒蟲  
手氣  
赤瘤并  
菜萸火丹  
收靨  
自汗

赤睛  
赤髮  
赤白痢  
齒齲  
酒散鼻  
手又發  
赤丹  
赤黑丹  
赤膈傷寒  
心汗

赤流腫  
濕瀉  
齒音離  
齒挺  
唇瀋  
蛇節疔  
朱田丹火  
赤遊腫  
心風  
瀉瀉

失榮  
瀉痢  
齒漏  
齒齲注  
侵風  
赤鼻  
神火丹  
漿足  
寢汗  
實血疝

雀癩  
人面瘡  
腎臟風瘡  
上搭  
疔癰  
顛填  
生泡  
狗蒙  
濕陰瘡  
腫核

雀斑  
蛇虱  
新婦瘡  
腹痛  
赤施  
顛陷  
上氣  
衝疽  
紫襠風  
乘枕風

雀眼癬  
蛇瘡  
集瘡  
漆瘡  
四淫  
食痺  
少氣  
小腹痛  
上搭手  
手逆臚

上水魚  
心癰并心疽  
上鼠疽  
徐疽  
雀目  
支飲  
手牛押屈  
赤根丁瘡  
腫敦疽  
蛇皮

病名

心勞 食痛 子腫 小產 瘕病 柔瘕 射工 瘴癘 腎漏 人疴

目錄

腎瀉 子舌 子懸 傷產 赤帶下 柔風 沙風 心忡 沙子 子瘡

食瘡 子淋 子癩 新產 赤濁 刺風 風瘤 衝疝 消渴 試月

食嘔 子氣 子煩 子腸不收 赤癥 瘴氣 酒痔 砂淋 酒風 試水

病名

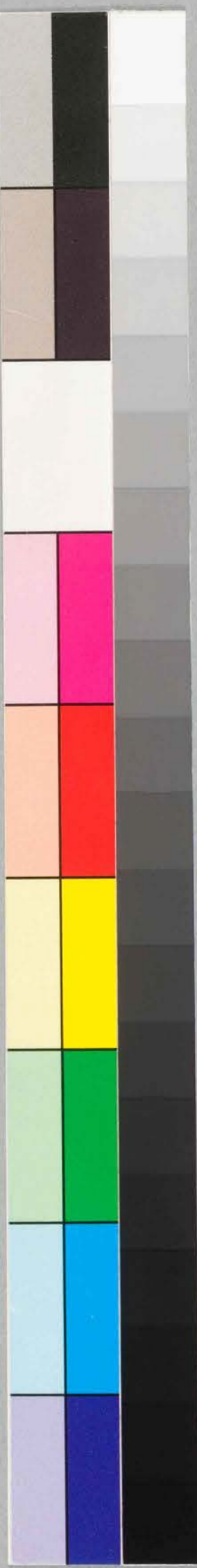
震耳 瘧癘 濕癩 時氣 尸注 濕痺 嗣面 失枕 腎勞

目錄

沙癩 上馬癱 瘴風 濕疥 濕水 尸厥 小便血 珠管 衝惡 手足發厥

沙疔 膝遊風 兒枕痛 蛇螫 小腸氣 尸氣 邪祟 邪氣 心痺 手足輝裂

瘧 食迷風 濕癩瘡 積聚 豎弦 食注 赤禿瘡 針眼 心饋 尸脚



死枕愈病  
自齧舌  
四肢如石  
人縮  
紫疔  
室火丹  
唇風  
食瘰  
腎縮  
施多

子母虫  
蒸病  
消食籠  
首疽  
小腹痛  
肢腫  
腎傷寒  
笑不休  
心液汗

消麩虫  
人化為水  
沙發病  
食掛  
鄒脚  
腎囊風  
酒食  
酒疲  
真脚氣  
蛇眼疔

屍虫  
泄醫  
聚毒塞喉風  
蛇頭瘡  
日遊腫  
臭田螺  
心瘡  
尸咽  
濕脚氣  
真珠翳

侵囊  
赤澤栽蓮  
酒悖  
鍾  
唇疽  
心驚  
食復  
赤疔  
子母痘

柔風結  
小瘰  
嗜眠  
齒衄  
侵腦疽  
心懸  
漆面刺肉  
芝麻疔  
出盡無留毒

酒注  
子胃  
脂癢  
蛇出瘡  
赤脉  
食赤  
髭疔  
菜蔓疔  
耗風

酒毒發疽  
尸頭蠻  
蛇瘰  
小腸癰  
心漏  
上竄  
赤面疔  
蛇頭疔  
柔風結

○卷之七

附天癩

附之

附注病

上同

鼻淵 鼻艱 鼻齋 鼻齋 鼻齋  
皮株子風 肥氣 肥氣 肥氣  
痺風 百合病 秘結 水翳 皮水

鼻齋 鼻齋 鼻齋 鼻齋 鼻齋  
肥瘡 皮痺 瘡氣 白帶 飛頭蠻  
鼻毛如線 百歲瘡 飛血

鼻齋 鼻齋 鼻齋 鼻齋 鼻齋  
北痔 飛絲毒 飛尸 白濁 白淫  
眉稜骨痛 病鬼 肥目

鼻齋 鼻齋 鼻齋 鼻齋 鼻齋  
北瘡 微風 微注 飛痘 瘡塊  
白虎歷節風 鬢疽 脾痺

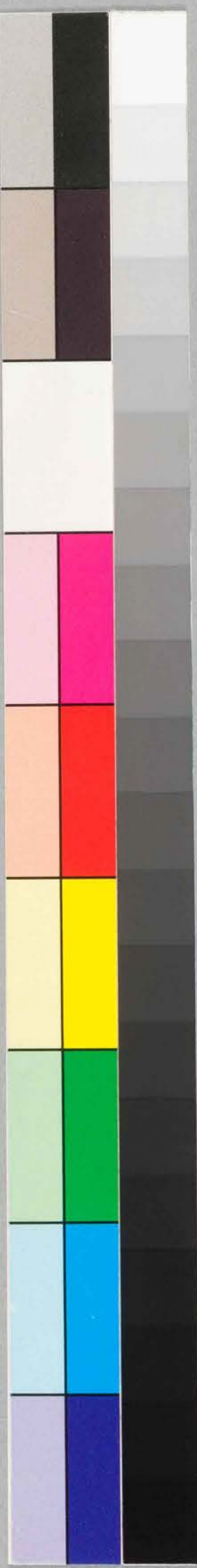
癭瘤 掩頸風 噦 圓翳 淵疽 遠血

○此部  
病蝮 病蝦 燕窩疔 癩不瘡 偃月翳 燕窩瘋 銳毒

銳疽 燕窩瘡 燕窩瘡 圓癬 癩疔 猿猴跳鎖 病穿掌 病蛇節

腋臭 瘡癩 燕瘡 肢癱 鹽膚疔 貧子孟 病蟹叉

病名 目録



癩症  
目錄

眉心疽

脾發疽  
脾疔  
附疔

腓腸發  
肩疔  
同上

白癩  
鼻疔

木舌  
毛髮銅鐵

○毛部  
目眇傷  
毛際癰

○世部  
木生漆瘡  
猛疽

蒙頭天瘡  
毛水

疝氣

○世部  
怔忡  
蟬舌風

喘急  
蟾拱頭

雪口  
癬

疥癩

石癰  
井疽

石疽  
疔病

石淋  
舌黃風

精濁

石癰

疔病

石淋

穿窬天蛇  
穿邊天蛇

穿墮天蛇

石鞠癭

石癭

精滑

石癭

脊痺

穿襠發

石蛭螫

掣顛瘡

舌血

洗頭風

遠蹕風

穿蹕風

石瘰

截勝病

瘖子

世瀉

蟻瘰

聖瘡

星白瘡

世瀉

疥癩

疥突

旋螺尖起

疥漏

正產

刺骨癰

石榴疽

穿踝疽

青筋

折傷血

石水

石生疽

石火丹

石疔

疥癩

喘氣病

病名彙解目錄終

推車陷雪  
水虎

脆脚  
水禁

水疱  
寸疔

垂癰  
水風

水腫  
水癩  
水嗽  
水疔  
水洗疔

○寸部

水氣  
水疔  
寸白  
水疔  
水疔

水丹  
吹乳  
水疔  
水疔  
水疔

水疔  
水疔  
水疔  
水疔  
水疔

青痕  
舌骨  
穿心冷瘰

臍疔  
清疔  
臍疔  
殺著馬疔

絕風  
閃挫  
青蛇便  
接骨馬疔

正疹子  
閃脚  
石鼓無疔  
穿腮毒

麻症

目錄

三十一

