

肺大腸部

喘 喘不得臥 產後喘 短氣 少氣 善悲 妊娠善悲

鼻塞 鼻淵 鼻軌 鼻癭肉 酒齶鼻 皮膚痛

皮膚索澤 瘡 舌瘡 喉瘡 胎前產後瘡 脫肛

穀道痛蝕 痔

八善
善
善
善
善
善
善
善

醫學綱目

二千七



醫學綱目卷之二十七

肺大腸部

喘 喘不得臥 產後喘 短氣 少氣

丹凡治嗽 未發以扶正氣為要 已發以攻邪氣為主

大法

嘗治一中年男子久嗽每發時不食數日聲嘶四鄰百治不効脈寸沉伏關滑遂於未發時用人參白朮當歸地黃以姜汁制之瓜蒌實陳皮茯苓黃芩黃連乾姜些少煎湯下青礞石丸將發時先用神秘沉香丸下之次與前藥中加杏仁枳實蘇葉倍瓜蒌實煎服一月後証減十分之八後遂守此方漸安凡治數人皆以此法加減治之皆得大効 氣虛短氣而喘有痰亦短氣而喘不可用苦寒之藥火氣盛故也宜導痰湯加干縉湯 陰虛自少腹下火起衝於上而喘者宜降心火補陰 有火炎上者宜降心火清肺金 有痰者宜降痰下氣為主 上氣喘而躁者



為肺脹欲作風水症宜發汗則愈 有陰虛按痰喘者四
物湯加枳殼半夏補陰降火 諸喘不止者用椒目研極
細一二錢生姜湯調下切之氣虛不用 又法用蘿蔔子
蒸熟為君皂角燒灰等分為末姜汁加煉蜜丸如小豆大
每噲化五七十九丸切止之後因痰治痰因火治火 氣虛
者用人參蜜炙黃柏麥冬地骨皮之類 氣實人因服黃
芪過多而喘者用二拗湯以瀉氣若喘甚者須用阿膠
若久病氣虛而發喘者宜阿膠人參五味補之 新病氣
實而喘者宜桑白皮苦葶藶瀉之 治哮喘主于痰宜吐
法不可用涼藥必帶表散

虛實喘
而自汗
者宜補
氣

肺脹膨脹而喘咳胃膈滿壅盛而上奔者於隨証用藥
方中多加五味子人參次之麥門冬又次之黃連少許
如其則交兩手而齋者真氣太虛也若氣短加黃芪五味

子人參氣盛去五味子人參加黃芪荆芥穗冬月去荆芥
穗加葶藶薏仁

仲火逆上氣咽喉不利止逆下氣宜麥門冬湯主之

麥門冬升 半夏升 人參兩

粳米合 大棗十二枚

右六味以水一斗二升煮取六升溫服一升且三夜下
服

保天門冬丸治婦人喘嗽手足煩熱骨蒸癢汗口乾引飲
面自浮腫

天門冬 十兩 麥門冬 八兩 生地 二斤 取
去心 去心 汁為膏

右三味為細末膏上為丸如桐子大每服五十九粒逍遙
散下逍遙散須去甘草加人參或與王氏博濟方人參
荆芥散亦得如面腫不已經曰面腫因風故宜汗麻黃

治寒包熱而喘必用發散

半夏

枳殼炒

桔梗

黃芩炒

紫蘇

麻黃

杏仁

甘草

如天寒加桂枝

女子十二歲自小喘嗽

白朮

陳皮

青皮錢五

府黃

茯苓

木通

片苓錢三

蒼朮

桔梗錢一

乾姜錢一

甘草分五

一男子年一十四歲哮喘十日則發一遍此疾在上焦不得汗洩正當九月十月之交宜溫散仍與小胃丹佐之溫散

麻黃

黃芩

每貼用二錢半入姜汁研細末以水盞半煎去渣飲之

每夜臨臥時與小胃丹十二粒津下之

仲肺脹欬而上氣煩躁而喘脈浮者心下有冰小青龍加石膏主之

麻黃

芍藥

枝枝

細辛

甘草

乾姜各三錢

五味子

半夏各半升

石膏兩

右丸味以水一斗先煮麻黃去上沫內諸藥煎取三升強人服一升羸者減之曰三服小兒服四合

垣麻黃定喘湯小兒寒鬱喘喉鳴腹內鳴堅滿鼻流清涕脈沉急而數

麻黃

草薺

益智仁各一兩分半

甘草

歸身

紅花

黃芩生

柴胡稍分

升麻

神麩各五

吳茱萸分

蘇木分半 全蝎個

右咬咀分二服水二大盞煎至七分去香稍熱服食後忌風寒微微有汗効

麻黃蒼朮湯治秋暮冬天每夜連聲嗽不絕太喘至天明日高方緩口苦兩脇下痛臥而多驚筋攣肢節痛痰涎沫日晚呵欠不能飲食

柴胡根木 羌活根各五 蒼朮分 麻黃分八

防風根 甘草根生 歸稍 黃芩各四

熟甘草分三 五味子分九 草薺分六 黃芪分一

右分二貼水煎去香稍熱服臨臥

右發表治喘前五方發寒包熱也後三方發外中皆寒也

七情者宜六磨

四磨湯治七情鬱結上氣喘急

人參 檳榔 沉香 天台烏藥

右四味各濃磨水取七分煎一二沸放溫服加木香枳殼為六磨湯有苦寒者加丁香桂亦可衍義云烏藥檳榔氣少走泄多但不甚剛猛與沉香同磨作湯治胸膈中氣其當

右鮮薑治喘

丹 一婦人與前方發熱得汗而喘寔夜半進少稀粥喘再作心痞口乾與下方

半夏 枳實炒三 黃連 白朮二

木通 陳皮各一 麻黃 紫蘇各一

甘草分五

右咬咀姜水煎服若陰虛痰喘急者補陰降火四物加枳殼半夏

脈溢數者陰虛

汗後不愈方

腹滿脹
沉實者
裡實

平江洗伯寧家豐好內厚味每年到四月九月內必發氣喘擡肩吐痰脈沉澁而細數諸醫用平肺之藥數年不愈如此者六七年用入參生地黃膏和當歸牛膝肉蓯蓉枸杞子五味子知母葶栝天門冬玄參末為丸如桐子大每服百丸空心服以救肺虛又用阿魏黃連山查沉香牛黃辰砂膽星陳皮神麩糊為丸如桐子大臨卧姜湯下三四十九治厚味服訖復用瓊玉膏一劑繼服之而安瓊玉膏方見勞瘵

治哮喘亦治積鷄子略敲損殼不損膜浸尿缸內三四日臨夜煮食海藏本草云陰不足者補之以味

羅喘則肺實 巳未八月中霖雨不止時承上命治不憐吉友元帥夫人年踰五十身軀肥盛因飲酒及潼乳過腹脹喘滿聲聞舍外不得安臥大小便澁滯氣口脈大兩倍於人迎關脈沉緩而有乃予思霖雨之濕飲食之熱濕熱

大盛上攻於肺神氣躁亂故為喘滿邪氣盛則實實者宜下之故制平氣散以下之

白牽牛二兩半生半熟只取頭末二兩 青皮去 枳榔各三錢

內經曰肺苦氣上逆急食苦以泄之故以白牽牛苦寒瀉氣分濕熱上攻喘滿故以為君陳皮苦溫躡輕浮理其肺氣青皮苦辛平散肺中滯氣為臣枳榔辛溫性沉重下痰降氣太黃苦寒瀉滌滿實故以為使

右為細末每服三錢煎生姜湯一大盞調下無時一服減半再服喘愈止有胸膈不利煩熱口乾時時咳嗽再與加減瀉白散

桑白皮去 地骨皮 知母 陳皮
青皮各去 桔梗去 黃芩各 甘草各

各去

五錢

細剉

三錢

右件劑如麻荳大每服五錢水一大盞煎至一盞去渣
溫服食後數服良愈華陀云盛則為喘減則為枯活人
云發喘者氣有餘也凡看文字須要會得本意盛而為
喘者非肺氣盛也喘為氣有餘者亦非肺氣有餘也氣
盛當認作氣衰有餘當認作不足肺氣果盛又為有餘
當清肅下行而不喘以其火入于肺衰與不足而為喘
焉故言盛者非言肺氣盛也言肺中之火盛也言有餘
者非言肺氣有餘也言肺中之火有餘也故瀉肺以苦
寒之劑非瀉肺也瀉肺中之火實補肺也用者不可不
知

羅槐角利膈丸治風勝痰實胸滿及喘滿咳嗽

皂角 一兩酥炙
去皮弦子
半夏
槐角 炒各半兩
牽牛 半兩

右同為細末生薑汁麩糊丸如桐子大每服三十九食
後生薑湯送下

定喘餅子神驗

芫花 醋浸一宿炒
桑白皮 炒
吳茱萸 炒
馬兜鈴

陳皮 去白各一兩
寒食麪 三兩
白牽牛 三兩半生半炒
取頭末二兩

右為末和勻滴水丸如櫻桃大捏餅子取熟灰半碗在
鍋內同炒餅子熟每夜服一餅嚼爛煎馬兜鈴湯下如
患人心頭不快加上一餅或兩餅至微明利下神效婦
人有胎不可服

洞虛子神秘沉香丸下痰喘方見痰飲門

吐下後不愈方
膈間支飲其人喘滿心下痞堅面色黧黑其脈沉緊得
之數十日醫吐之不愈木防已湯主之虛者即愈實者三
日復發與不愈者宜木防已湯去石膏加茯苓芒硝湯主

木防已^三 石膏^{十二枚如} 桂枝^二

人參^四

右四味以水六升煮取二升分温再服

木防已加茯苓芒硝湯方

木防已 桂枝^{各二} 人參 茯苓

芒硝

右五味水六升煮二升去香內芒硝再微煎分温再服

微利即愈

因喘急有風痰者婦人大全千縉湯

半夏^{七個炮製} 皂角^{去皮} 甘草^{炙各}

生薑^{如指}

右用水一碗煮去半頓服下方不用甘草但用半夏末

發時有痰吐出者化之

一兩皂角去皮弦半兩生薑七片同入紗袋中水三升煎至一盞五分以手揉洗取清汁分作二服併服二服効

雲四七湯治痰涎咽喉中上氣喘逆甚効方見咽喉條即仲景治婦人胃

中如有炙肉半夏厚朴湯

保半夏丸治因傷風而痰作喘逆元丸欲吐惡心欲倒

半夏^{一兩} 枳殼^錢 雄黃^錢

右為末姜汁浸蒸餅為丸桐子大每服三五丸姜湯

下小兒丸米大

經定喘化痰猪蹄甲四十九個淨洗控乾每個指甲內入

半夏白礬各一字裝罐子內封閉勿令烟出火煨通赤去

火毒細研入麝香一錢匕有上喘咳嗽用糯米飲下小兒

五分至妙

發時有痰不出者開之

簡治喘急用桔梗一两半搗羅為末童便半升煎取四合去香温服

凡治喘而正發時無痰將愈時却吐痰者乃痰于正發之時閉塞不通而喘其當于其時開其痰路則易安也宜此方桔梗之類及枳殼瓜蒌實杏仁蘇葉前胡等引出其痰候痰出喘退却調其虛實虛者補以參芪歸木實者瀉以沉香滾痰丸之類是也

河人參半夏丸化痰定喘方見效喘于平日用此方治久香滾痰丸微下之累効

熱痰

世火喘用白虎湯加瓜蒌仁枳殼黃芩神効

保雙玉散治痰熱而喘痰湧如泉
寒水石 石膏各等分
右細末入參湯下三錢食後服

寒痰

仲支飲不得息用葶藶大棗瀉肺湯主之方見肺癆此方効甚捷但虛人服忌

丹紫金丹治哮喘遇冷發者用之
精猪肉兩三 砒霜明亮者一兩研細

右將肉切如骰子大用砒末入肉內拌勻分肉為六分每分用紙筋黃泥包之用火烘冷泥乾又用白炭火於無火處煨青烟出盡為度放地上二宿研極細用湯浸蒸餅丸如棗豈大用茶清吞下大人二十九小兒十九量虛實用之

哮喘遇冷則發者有二証

其一屬中外皆寒治法乃東垣參蘇温肺湯調中益氣加茱萸湯及此方紫金丹劫寒痰者是也 其二屬寒包熱治法乃仲景丹溪用越婢加半夏湯等發表諸方之類及

食積痰

預於九月未寒之時先用大承氣湯下其熱至冬寒時無熱可包自不發者是也

丹清金丹治哮喘遇厚味發者用之

猪牙皂角火燒過以碗覆地上作灰

末三錢

右為末拌勻用姜汁浸蒸餅丸如蘿蔔子大每服三十粒漫咽下一方却喘閉姜汁蜜煉丸桐子大每七八十丸噙下止之

瑞化痰丸快脾順氣化痰消食治久喘或作或止者甚妙

半夏洗 南星去皮 白礬 皂角碎切

右各一斤用水煮南星無白點為度揀去皂角不用將生姜切作片同半夏南星晒乾無白色火焙再加

青皮去穢 陳皮白去 紫蘇子炒 蘿蔔子炒

乾葛 杏仁去皮尖研 神麴炒 麥蘗炒

山查 香附子去毛

右各半斤淨與前藥合和一處研為細末生薑汁浸蒸餅打糊為丸如桐子大每服五七十九臨卧食後茶湯送下

仲病人飲水多必暴喘滿

白木散治夏月飲冷酒生痰膈滿方見效

丹喘而心痛油炒半夏為末粥丸姜湯下二十九

哮喘必用吐法吐藥中用醋多不用涼藥

子和稀涎散方見治法

世治喘用古文錢七個鹽梅七個水一盞同浸二宿每服

三呷空心良久吐出惡痰而效

飲水多者滲之 煎痛者燥之 久嗽不已者吐之

寒熱
肺痿心
火刑肺

喘病機云諸痿喘嘔皆屬于上辨云傷寒家論喘嘔以為
火熱者是明有餘之邪中於外寒變而為熱心火太旺攻
肺故屬於上又云膏梁之人奉養太過及過愛小兒亦能
積熱于上而為喘咳宜以甘寒之劑治之脈經又云肺盛
有餘則欬嗽上氣喘渴煩心胃滿短氣皆衝脈之火行于
胃中而作也係在下焦非屬上也蓋雜病不足之邪起于
有餘病機之邪自是標本病傳多說飲食勞役喜怒不節
水穀之寒熱感則害人六腑皆由中氣不足其填脹腹滿
咳喘嘔食不下皆以太甘辛熱之劑治之則立已今立熱
喘塞喘二方于後
人參平肺散治心火刑肺傳為肺痿欬嗽喘嘔痰涎壅盛
胸膈痞悶咽嗝不利
桑白皮錢一 知母分七 甘草分五 茯苓分四

肺受熱
方

肺受熱
方

丹溪補
陰降火

地骨皮分五 天門冬分四 青皮分一 五味子粒三十
陳皮分三 人參分五
右咬咀只作一服水煎食後溫服如熱甚加黃芩四分
紫蘇葉半夏各五分
參蘇溫肺湯治形寒飲冷則傷肺喘煩心胃滿短氣不能
宣暢
人參 肉桂 甘草 木香
五味子 陳皮 半夏製 桑白皮
白木 紫蘇莖葉各二 白茯苓
右咬咀每服五錢水一盞半生姜三片煎至七分去渣
食後溫服如冬寒每服不去節麻黃半分先煎去沫下
諸藥
丹喘有陰虛自小腹下火起而上者亦有痰火衝上者宜

丹溪補
陰降火

東垣分
冬熱夏
寒

四物湯加 青黛 竹瀝 陳皮入童便煎服

坦調中益氣湯加減法方見治
如秋冬月胃脈四道為衝脈所逆并脇下少陽脈二道而反上行病名曰厥逆其証氣上衝咽不得息而喘息有音不得臥加茱萸五分或一錢湯洗去苦觀厥氣多少而用之如夏月有此証為太熱也蓋此証隨四時為寒熱溫涼宜以酒黃連酒黃柏酒知母各等分為細末熟湯丸如桐子大每服二百丸白湯送下空心服仍多飲熱湯服畢少時便以美食壓之使不得胃中停留直至下元以瀉衝脈之邪也太抵治飲食勞倦所得之病乃虛勞七損証也當用溫平甘多辛少之藥治之是其本法也如時上見寒熱病四時症也又或將理不如法或酒食過多或辛熱之食作病或寒冷之食作病或居

太寒太熱之處益其病當臨時制宜暫用太寒太熱治法而取効此從權也不可以得効之故而久用之必致人天橫矣黃帝針經曰從下上者引而去之上氣不足推而揚之蓋上氣者心肺上焦之氣陽病在陰從陰引陽宜以入腎肝下焦之藥引甘多辛少之藥使升發脾胃之氣又從而去邪氣於膝理皮毛也又曰視前痛者當先取之是先以繆刺瀉其經絡之壅塞者為血凝而不流故先取之而後治他病

加減瀉白散治陰氣在下陽氣在上咳嘔喘促

桑白皮兩 青皮兩 茯苓錢 地骨皮錢七
甘草 陳皮 五味 人參各五分
右吹咀每服四錢水一盞半入粳米數十粒同煎去渣溫服食後

行動則喘者亦衝脈之火

汚血

喘皆屬肺

平居則氣平和行動則氣促而喘者亦衝脈之火子族已六旬有餘素有喘証或唾吐血痰平居時則不喘稍行動則氣促喘急以黃柏知母能泄衝脈之火者如此效也

治卒上氣喘鳴息便欲死者研韭汁飲一升瘥蓋韭去胃中惡血滯氣

食主上氣咳嗽胃膈妨滿氣喘飛仁二兩去皮尖以水一升研取汁和粳米二合煮粥食之

諸氣憤鬱皆屬于肺全文見証○王註云簡治肺氣喘嗽馬兜鈴二兩只用裏面子去殼秋石半兩入碗內和勻慢火炒乾甘草一兩炙二味為末一錢水一盞煎六分溫呷以藥末含嚥津亦得衍義云治肺氣愈

加減三奇湯治咳氣喘上氣痰涎喘促胃膈不利

桔梗

半夏

陳皮

甘草

青皮

杏仁

人參

五味子各等

右咬咀每服四錢水二盞姜二片煎至一盞去渣通口食後服

羅紫參散治形寒飲冷傷肺喘促痰涎不得安卧

粟殼炒黃色

麻黃

桔梗

紫參

甘草

五味各五錢

右咬咀每服四錢水二盞姜三片同煎去渣食後服

雲青金湯治喘婦不拘遠近肺氣咳嗽上氣喘急喉中涎聲曾滿氣逆坐臥不安飲食不下

粟殼炒

人參

甘草各半兩

陳皮

茯苓

杏仁

阿膠炒

五味子

桑白皮

薏苡仁

紫蘇

百合

具母法 半夏麴 欬冬花各一
右咬咀每服五錢姜三片棗二枚烏梅一個水煎服

肺虛則少氣而喘經云秋脈者肺也秋脈不及則喘呼吸
少氣而咳上氣見血下聞病音其治法則閉冬五味人參
之屬是也 肺痺肺積則久喘而不已經云淫氣喘息痺
聚在肺又云肺痺者煩滿喘而嘔是肺痺而喘治法或表
之或吐之使氣宣通而愈也 難經又云肺之積名息貫
在右脇下如杯久不已令人喘咳發肺癰治法則息貫在
能磨其積是也

胃喘 胃喘則身熱而煩經云胃為氣逆又云犯賊風虛邪者陽
受之陽受之則入六府入六府則身熱不時眩上為喘呼
又云陽明厥則喘而宛宛則惡火或喘而死者或喘而生

腎喘 腎喘則嘔咳經云少陰所謂嘔咳上氣喘者陰氣在下陽
氣在上諸陽氣浮無所依從故嘔咳上氣喘也東垣治以
瀉白散是也

運氣 運氣喘者有三
一曰金助肺盛而喘經云歲金太過病甚則喘咳氣逆肩
背痛又云歲金太過曰堅成堅成之紀其病喘喝胸憑仰
息治以溫劑是也

二曰火攻肺虛而喘經云歲火太過炎暑流行肺金受邪
民病少氣咳喘上臨少陰少陽咳喘息焉又云少陰司夫
熱淫所勝病寒熱喘咳甚則肺脹大腹滿膨脹而喘咳又
云少陰在泉熱淫所勝病氣上衝胃喘不能久立治以鹹

寒是也

三曰風火為氣逆，經云木太過曰發生發生之紀上微則其氣逆是也

針灸

黃帝曰衛氣之留於腹中，積積不行，死蘊不得常所使，入肢脇胃中滿喘呼逆息者，何以去之？伯高曰其氣積于胃中者，上取之，積於腹中者，下取之，上下皆滿者，傍取之。黃帝曰取之奈何？伯高對曰積于上，瀉太迎天突喉中，積於下者，瀉三里，與氣衝上下皆滿者，上下取之，與季脇之下，一上重者，鷄足取之，診視其脈大而弦急及絕不至者，及腹皮急甚者，不可刺也。衛氣失常論曰難定取之者正足三小也。東垣云大不可刺者，直氣也。一則沉寒痛冷，二則無脈知陽絕也。三則腹皮急而陽陷也。捨此三者，餘皆不得矣。若病在兩寸者，及腹皮急甚者，當從陰引陽取穴于腹募五臟病取五臟募六腑病取六腑募若病在兩尺脈者，當從陽引陰取穴于背腧五臟病取五臟腧六腑病取六腑腧元氣病取六腑腧募氣病取五臟腧

募其病不在天，之陽不在地，之陰在腹中者，故取季脇下。其理也。灸者，取之在左，故在中者，旁取之。此者，認取之。

黃帝曰刺節言振埃，夫子乃言刺外經去陽病，余不知其所謂也。愿卒聞之。岐伯曰振埃者，陽氣大逆，上滿於胃中，憤噴有息，太氣逆上，喘喝坐伏，病惡埃烟，飽不得息，請言振埃尚疾於振埃。黃帝曰善，取之何如？岐伯曰取之天容。黃帝曰其咳止，氣窮，詘胃痛者，取之奈何？岐伯曰取之廉泉。黃帝曰取之有數乎？岐伯曰取天容者，無過三里取廉泉者，血變而止。帝曰善哉。刺節真邪篇
陽迎頭痛，胃滿不得息，取人迎。寒熱篇曰陽迎陽逆也。
膺中陷者，與下膺動脈。雜病
刺灸喘滿有未法。
其二取陽氣上四節經文所言者是也。

其三取肺經云肺手太陰之脈是動則病肺脹滿膨脹而喘咳缺盆中痛其刺之兩手而腎所生病者欬上氣喘濁煩心胃滿視盛虛熱寒腫下取之也又云邪在肺則皮膚痛寒熱上氣喘汗出效動有背取之膺中外膺背三節五椎之傍以手疾按之快乃刺之取之缺盆之中以越之又云肺病者喘咳逆氣肩背痛取其經太陰是太陽之外厥陰內血者王註謂內外之間是足少陰經也又云肺藏氣氣有餘則喘咳上氣瀉其經隧無傷其經無出其血無出其氣王註謂經隧為刺缺穴也又云氣亂於肺則俛仰喘鳴接手以呼取之手太陰榮足少陰輸是也

其三取大腸經云腹中常鳴氣止衝胃喘不能久立邪在太腸刺背之原巨虛上廉三里又云邪客手陽明之絡令人氣滿胃中喘息而支脹胃中熱刺手太指次指爪甲上

去端如韭葉各一兩左取右右取左如食頃已足也其四取腎經云腎病者喘咳身重寢汗出憎風取其經少陰太陽血者是也

其五取脾經云氣滿胃中喘急取足太陰木指之端去爪甲如韭葉寒則留之熱則疾之氣下乃止其六取脾喘內經詳言其痺

灸嗽兩乳黑白際二穴春後三穴嘗灸族煙喘灸後下月喘發大吐痰一桶許而安見效針灸條下

治喘哮 天突針入向下五分 膻中三分 旋璣三分
瀉三 氣海 膺府一寸半瀉六吸 乳根一寸半瀉

五膈氣喘息不止 中腕八 期門凡刺腹中氣虛人

集哮喘灸刺上穴不愈者可選用之膏膏關元中

腕三里百勞腎腧各灸支溝大陵

東陽哮喘諸穴選用之天容諶諶氣舍扶突

太白刺魄戶中府大包中雲明石門

期門各灸

恠氣喘乳中在乳中肋中插入一分

桑哮喘興隆半寸

熱喘滿痰實口中如膠太谿

甲喘少氣不足以息腹滿大便難時上走胃中噎脹滿口

舌乾口中吸吸善驚咽中痛不可因食善怒恐不與太鍾

主之效腸下積聚而喘逆吐不安席時寒熱期門主之

流注氣促喘天牢

喘逆軌咽肩甲內廉痛不可俛仰從季脇引少腹而痛

脹噫嘻主之

恠穴婦人血弱氣喘氣中在氣海旁一寸半

成喘者肺主氣形寒飲冷則傷肺故其氣逆而上行衝急

鼻鳴而息數張口擗肩擗身滾肚是為喘也

喘鳴肩息者脈實大也緩則生急則死全文見小兒喘

脈上氣喘息低昂其脈滑手足溫者生脈瀉四肢寒者死

丹哮喘必用薄滋味

凡下痰定喘諸方施之形實有痰者神効若陰虛而脈

浮大按之澁者不可下下之必反劇而死也

喘不得卧

凡喘而卧不得其脈浮按之虛而澁者為陰虛去死不遠

慎勿下下之必死宜四物加童便竹瀝青魚肝冬五味

脈浮按之澁者忌下

忌

感冒氣
尖者宜
表散

枳殼蘇葉服之

丹胡安人年六十八惡寒發熱自四月未得痰嗽眠不得
食少心膈痛口中連嗽五更頗甚

白朮

枳殼

黃連

芍藥

片苓

桔梗

蘇梗

木通

甘草

五味

右入竹瀝煎服

一丈夫因病喘不可臥肺脈沉而滿此外有風涼濕氣過
內熱不得舒

黃芩

陳皮

木通

麻黃

蘇葉

桂枝

黃連

乾姜

甘草

開云教肺虛感寒發熱氣喘難臥

蒼朮

麻黃

白朮

片苓

桂枝

半夏

枳殼

木通

甘草

右生薑二片同煎加研碎杏仁五個此方半夏為君必
是吐痰後之人也

濁唾多
痰者化

右解表三方前一方便熱多者設後二方便寒多者設
咳逆上氣時時濁唾但坐不得眠者皂莢丸主之用皂莢
八兩刮去皮酥炙右一味為末蜜丸如桐子大以東膏和
湯服三十丸日三夜

女人年六十自來无汗多痰今得喘病眠不得曾於青州

白丸子

半夏

枳殼

桔梗

陳皮

木通

黃芩

麻黃

紫蘇

防風

甘草

脈沉而
大者行
水

右分作五貼，生姜三片，水煎，去香，入竹瀝兩蚶殼許，熱飲。

素夫不得臥，臥則喘者，是水氣之客也。夫水者循經液而

流也。腎者水臟，主津液，主臥與喘也。逆調論

垣神秘湯治病人不得眠，眠則喘者，水氣逆行，上乘于肺，

肺得水而浮，使氣不流通，其脈沉大宜此治之。

蘇葉 陳皮 生姜 桑白皮

人參 各五錢 茯苓 木香 各二錢

右吹咀水煎，去香，大溫分三服。

仲咳逆倚息不得臥，小青龍湯主之。方見傷寒。又云支飲亦喘，不得臥，加短

平也。青龍湯下，已多唾，口燥，寸脈沉，尺脈微，手足厥

逆，氣從小腹上衝，胃咽手足痺，其面翕然如醉狀，因復下

流，陰股小便難，時復自汗，者與茯苓桂枝五味子甘草湯治

其氣衝

桂枝皮去 茯苓各四兩 甘草炙三兩 五味子半斤

右四味以水八升，煮取三升，去渣，分溫三服。

衝氣即低，而反更咳，胃滿者，用桂枝茯苓五味甘草湯去

桂，加乾姜細辛各三兩，以治其咳滿。咳滿即止，而更復

渴，衝氣復發者，以細辛乾姜為熱藥也。服之當遂渴，而渴

反止者，為支飲也。支飲者，法當冒冒者必嘔，嘔者復納半

夏半升，以去其水。於桂苓甘草五味湯中，去桂加乾姜細辛半夏是也。

水去，嘔止，其人形腫者，加杏仁半升，主之。其証應內麻黃

以其人遂痺，故不納之。若逆而納之，必厥，所以然者，以其

人血虛，麻黃發其陽故也。

茯苓兩四 甘草 乾姜 細辛各三兩

五味子半斤 杏仁各半升，去皮尖

疾文卷內目錄三十一

九

多手不
已者
痰

右煎去渣溫日三服

若面熱如醉此胃為熱所衝薰其面加大黃三兩以利之
無真應散治遠年喘急不能眠百藥不効者

白石英

四兩通明者以生絹袋盛用雁猪肚一個以
藥入內縫定煮熱取藥出再換猪肚一個如
前法煮三次煮了
取藥出晒乾研

右為末以官局款冬花散二錢入葉末二錢再加桑白
皮二寸生薑三片束手一個水一盞半煎至七分通口

服猪肚亦可喫只不得用醋醋鹽椒姜等調和散方用
款冬花一錢具母知母桑葉杏仁半夏阿膠
甘草各二錢麻黃去節四錢為細末是也

切痰

本治多年肺氣喘急哮喘夕不得卧紫金丹

砒水飛

好者一錢用水略潤少
時以布包乾則成膏

右用膏子和砒同杵極勻丸如麻子大每服十五丸小
兒量大小與之並用蠟茶清極冷吞下臨卧以知為度

陽明逆
者息有
音

不得卧而息有音者是陽道之逆也足三陽者下行今

逆而止行故息有音也陽明者胃脈也胃者六腑之海其

氣亦下行陽明逆不得從其道故不得卧也下經曰胃不
和則卧不安此之謂也逆調論千金白前湯治喉中水
雞聲不得卧左見欬喉中作聲

感寒喘

感寒喘不得卧治法見產後喘

咳喘不得卧不得坐呼吸氣索咽不得曾中熱雲門主
之咳逆煩滿不得卧曾中滿喘不得息背痛太淵主之

右針灸喘不得卧天突穴其效于治數人皆中

產後喘

產後喘極危多死也

醫方類聚卷三

三

血氣

郭氏治產後喉中氣急喘促者因所下過多榮血暴竭衛氣無主獨聚肺中故令喘也此名孤陽絕陰為難治陳無宜大料芍歸湯尤妙若惡露不快散血停滯上薰乎肺亦令喘急但服奪命丹血去喘自定奪命丹方見

世血竭散治產後敗血衝心胃滿上喘命在須臾宜服如無紫真血竭破代沒藥

右等分研細頻篩再研取盡為度每服二錢用童便好酒半大盞煎一沸溫調下方產下一服上床良久再服其惡血自循經下行更不衝上免生百病

雲參蘇飲治產後血入於肺面黑發喘欲死者

人參一為蘇木二

右以水兩碗煮取蘇木一碗以下去查調參采隨時加減服神效

無若因憂怒性理鬱發而喘者用小調經散以桑白皮杏

仁前湯調服小調經散方見水腫

表証

旋覆花湯治產後傷風寒咳嗽痰涎壅盛坐臥不寧

旋覆花 赤芍藥 荆芥穗 半夏麩

五味子 麻黃 茯苓 杏仁

甘草 前胡各等分

右吟咀每服四錢水盞半姜五片棗一枚煎七分去查食前溫服吳

浦江吳輝妻孕時足腫七月初旬產後二月洗浴即氣喘但坐不得臥者五個月惡風得緩稍寬兩關脈動尺寸皆虛百藥不效用牡丹皮莖仁桂枝茯苓乾姜枳實厚朴桑白皮紫蘇五味瓜蒌仁煎湯服之即寬二三服得臥其痰如矢蓋作汚血感寒治之也

裡証 若傷賊冷飲食而喘者宜見現丸

姜黃 三稜 藜蘆 陳皮

良姜 人參 蓬木分等

右為細末用蘿蔔浸煮爛研細將汁煮麪糊丸桐子大
蘿蔔子湯下

短氣

短氣者氣短而急似喘非喘也詳見

平人無寒熱短氣不足以息者實也丹溪治白雲黃先

實用木吐太下者二十餘日凡此膠痰二大桶如爛魚腸或如抽油条者數碗而安詳見腹痛

正元散治氣不接續氣短兼治滑泄及小便數生丞相

服之有效蓬莪朮一兩金鈴子去核一分右件為末入鵬

砂一錢煉過研細和勻每服二錢鹽湯或溫酒調下空心

服

短氣

短氣者肺主諸氣五臟之氣皆不足而陽道

不行也氣短小便利者四君子湯中去茯苓加黃芪以

補之如腹中氣不轉者更加甘草一半肺氣短促或不

足者加入參白芍藥中焦用白芍藥則脾中陽升使肝膽

之邪不敢犯之如衣薄而短氣則添衣於無風處居止

氣尚短則以沸湯一碗薰其口鼻即不短也法見調攝下同如

厚衣於不通風處居止而氣短則宜減衣摩汗孔令氣於

漫風處居止如久居高屋或天寒陰濕所逼令氣短者

亦如前法薰之如居周密小室或太熱而處寒涼氣短

則就風自丸氣短皆宜食滋味湯飲令胃氣調和

胸膈氣

胸膈氣中氣寒短氣茯苓杏仁甘草湯主之橘枳姜湯

亦主之方見胃門胃痺喘息咳唾胃背痛短氣括萎薤白

半夏湯主之方見胃門夫短氣有微飲當從小便去之苓

桂甘湯主之腎氣丸亦主之勞瘵條見款花補肺湯治

咳嗽短氣方見咳嗽

苓桂朮甘湯形腫節痛胃眩者為飲

茯苓兩 桂枝兩 白朮各三兩 甘草兩

右四味以水六升煮取三升分溫三服小便則利

仲景論短氣皆屬飲此方苓桂朮甘湯是其一法也金匱

云咳逆倚息短氣不得臥其形如腫謂之支飲又云支飲

亦喘而不得臥加短氣其脈平也又云膈上有留飲其人

氣短而渴四肢歷節痛脈沉者有留飲又云肺飲不弦但

苦喘短氣其治法危急者小青龍湯脹滿者厚朴大黃湯

胃敗者此方苓桂朮甘湯及澤瀉湯不得息葶藶大棗湯

吐下不愈者水防已湯之類是也

短氣息短不屬動作氣索補足少陰去血絡也癩狂

針灸

靈短氣身勞 天井 大椎 肺俞 肝俞 尺澤 灸

甲短氣心痺悲怒逆氣征易魚際主之

成短氣者短氣而不能相續者是已似喘而非喘若有氣

上衝而實非氣上衝也常者張口擡肩搖身滾肚謂之喘

也氣上衝者腹裡氣時時上衝也所謂短氣者呼吸雖數

而不能相續似喘而不擡肩似呻吟而無痛者短氣也經

所言短氣者衆實為難辨之証愚師莫識之為治有誤者

多矣要識其短氣之真者氣急而短促謂之氣短者是也

脈寸口脈沉胃中短氣

仲陽脈微而緊則為寒微則為虛微緊相搏則為短氣

少氣者氣少不足以言也

三陽絕三陰微是為少氣方盛衰論怯然少氣者是水道

虛

診

不行形氣消索也三小從言而微終自乃復言者此奪氣也全文見

右少氣治法蓋生脈散獨參湯之屬是也

一陽發病少氣善咳善泄全文見

臟腑
運氣

運氣少氣有二

一曰火熱經云火鬱之發民病少氣又云少陰之復少氣骨痿又云少陽之復少氣脈痿治以諸寒是也

二曰風濕經云太陽司天之政四之氣風濕交爭風化為雨民病太熱少氣是也

針灸

針灸少氣有三

一曰補肺經云肺藏氣氣不足則息微少氣補其經隧無出其氣又云肺虛則少氣不能報息耳聾眩乾取其經太陰足太陽之外厥陰內血者是也

診

二曰補腎經云少氣身溲溲也言吸吸也骨痠熱憊情不能動補足少陰是也深運合切

三曰補氣海經云膻中者為氣之海其輸上在于柱骨之上下前在于人迎氣海不足則氣少不足以言審守其輸調其虛實所謂柱骨之上者蓋天容穴也人迎者結喉兩旁之脈動處也乃取天容人迎二穴補之也

魚際絡青短者少氣也全文見陰陽

脾脈搏堅而長其色黃當病少氣脈要精微論一呼脈

動一吸脈一動曰少氣平人氣象論

尺堅大脈小甚少氣惋有加立死全文見診謂尺內堅也

善悲 妊娠善悲

悲屬肺經云在臍為肺在志為悲又云精氣并於肺則悲也

是也

肺虛補

仲婦人臆躁喜悲傷欲哭象如神靈所作數不伸甘麥大

東湯主之

甘草三

小麥升

大棗十

右三味水六升煮三升溫分三服亦補脾氣

本鄉里有婦人數次無故悲泣不止或謂之有祟初服請禱備至終不應予忽憶金匱有一証云婦人臆躁悲傷欲哭象如神靈數不伸者宜甘麥大棗湯予急合治藥盡劑而愈古人識病制方種種絕妙如此

運氣

運氣悲皆屬寒水攻心經云火不及曰伏明伏明之紀其病昏惑悲忘從冰化也又云太陽司夫寒淫所勝善悲時眩仆又云從善悲數欠又云太陽司夫寒淫所勝善悲時眩仆又云太陽之復甚則入心善忘善悲治以諸熱是也

針灸

針灸悲有二

其一取心經云邪在心則心痛善悲時眩仆視有餘不足而調其輸也

其二取厥陰經云厥陰根于太敦結于玉英絡于臍中厥陰為闔闔折即氣絕而善悲悲者取之厥陰視有餘不足虛實寒熱陷下而取之也

姪娠善悲

大論管先生治一姪娠四五箇月臆躁悲傷過晝則慘感淚下數欠象若神靈如有所憑醫與巫皆無益與仲景大東湯一投而愈

鼻塞

鼻淵

鼻軌

鼻瘰肉

酒齶鼻鼻得冷則黑

脈氣通

鼻塞皆屬肺經云肺氣通於鼻肺和則鼻能知香臭矣又

云五氣入鼻藏于心肺心脾有病而鼻為之不利也又云西方白色入通於肺開竅於鼻藏精於肺又云肺主氣在臟為肺在竅為鼻是也

金匱真言論云西方白色入通於肺開竅于鼻藏精於肺夫十二經脈三百六十五絡其氣血皆止走於面而走空竅其精陽氣上走於目而為睛其別氣走於耳而為聽其宗氣出於鼻而為臭難經云肺氣通於鼻肺和則能知香臭矣夫陽氣宗氣者皆胃中生發之氣也其名雖異其理則一若因飢飽勞役損脾胃生發之氣既弱其營運之氣不能上升邪塞孔竅故鼻不利而不聞香臭也宜養胃氣實營氣陽氣宗氣上升鼻管則通矣又下說難經云心主五臭肺主諸氣鼻者肺竅及聞香臭者何也蓋以竅言之肺也以用意之心也因衛氣失守寒邪客於頭面鼻亦

受之不能為用是不聞香臭矣故經曰心肺有病鼻為之不利黎吉曰視聰明而清涼香臭辨而溫煖者是也治法宜先散寒邪後補衛氣使心肺之氣得交通則鼻利而聞香臭矣

寒邪客肺 麗澤通氣湯治鼻不聞香臭

羌活

獨活

防風

升麻

葛根 錢二

麻黃 錢二 不去節 冬加之一

蒼朮 錢三

川椒 錢一

白芷

黃芪 各四錢

甘草 錢二

右每服一兩水二盞生薑三片棗二枚葱白三寸同煎至一盞去渣稍熱服食遠忌一切冷物及風寒涼處坐臥行住

溫肺湯治鼻不聞香臭眼多眵淚

升麻

黃芪 錢二

葛根

羌活

甘草多 防風各一 麻黃四錢不丁香一分
右粗末分二服每服水二大盞葱白二握同煎一盞去渣稍熱食遠服

御寒湯治寒氣風邪傷於皮毛令火鼻寒咳嗽上喘
黃芪錢一 人參 升麻 陳皮各五分
甘草多 款冬花 黃栢各二分 佛耳草
黃連 羌活 白芷 防風各二分

蒼朮分七
右吹咀作一服水二大盞煎至一大盞去渣稍熱服食遠

溫衛湯治鼻不聞香臭目中流火氣寒血熱泪多臍下冷陰汗足痿弱
黃芪 蒼朮 升麻 知母

羌活 柴胡 歸身各一 人參
甘草各 白芷 防風 黃栢
澤瀉各五分 陳皮錢三 青皮錢三 木香
黃連各三分

右作一服水煎去渣溫服食遠日晴明服之
溫衛補血湯治耳鳴鼻不聞香臭不知穀味氣不使四肢困倦行步不正髮脫落食不下膝冷汗帶下喉中呖呖不得臥口舌液乾太息頭不可以回顧額項筋緊急痛旋暈眼黑頭痛呵欠噎噴

升麻分四 柴胡 甘草生 甘草多
地骨皮 桔梗各二分 生地 白朮
吳茱萸 黃栢各一分 蒼朮 陳皮
王瓜根 牡丹皮各二分 歸身二分 薏仁三

雜

葵花紅

右咬咀作一服水煎去香稍熱食前服

治鼻塞不通小薊一把水二升煮一升去香分服本草

薊保精

噲化萹澄茄丸治鼻不通

萹澄茄伍薄荷葉錢荆芥穗一錢

右為細末煉蜜丸如櫻桃大每服一丸噲化

本治鼻不聞香臭多年者亦治用生葱分作三段早用葱

白午用葱管中截晚換葱管未稍一截塞入鼻中令透裡

方効

無通草散治鼻齷氣息不通不聞香臭并鼻息肉

木通

細辛

附子各等

右為末蜜和綿裹少許納鼻中

世首滿散治鼻內窒塞不通不得聞息

葛蒲

皂角各等

右為末每用一錢綿裹塞鼻中仰卧少時

王鼻閉塞不聞香臭迎香一分沿皮向上上星分

律又法迎香上星合谷三處灸灸入中風

府百勞

甲左室刺右右室刺左兩脇下痛泄上下出智滿短氣不得汗補手太陽以出之鼻不利前谷主之

鼻淵謂鼻出

瞻移執於腦則辛頰鼻淵鼻淵者濁涕不止也傳為衄蟻

瞑目全文見診病傳變文脈解精微

羅鼻中諸病瞻移執於腦則辛頰鼻淵濁涕不止如瀉

泉不藏久而不已必成衄血之疾防風湯主之

腦熱

針灸

防風去其 黃芩 人參 甘草炙

川芎 麥門冬去心各

濕熱
治鼻淵
右細末每服一錢沸湯點服食後服日三

南星 半夏 蒼朮 白芷

神麴 酒苓 辛夷 荊芥

嘗治一中年男子右鼻管流濁涕有穢氣脈弦小右寸滑左手寸澁先灸上星二重合谷次以酒苓二兩蒼朮

感寒
肺中寒者吐濁涕
蒼耳散治鼻流濁涕不止名曰鼻淵
辛夷仁兩 蒼耳子炒 白芷兩 薄荷葉五

右為末每服一錢用葱茶清食後調服

嚴云辛夷散治鼻內壅塞涕出不已或氣息不通或不聞香臭

辛夷仁 細辛去土 藁本去 升麻

川芎 白芷 木通去 防風

甘草 右為末每服二錢食後茶清調服

運氣
運氣鼻淵皆屬熱經云少陰之復甚則入肺咳而鼻淵治以苦寒是也

針灸
撮鼻流清涕濁涕 上星灸二七壯 風門 大椎 人中 風府不愈無 百會 風池 鼻流臭穢 上星 曲差灸 合谷不愈取 人中 迎

香

鼻軌謂鼻出清涕

積溫熱痰

丹肥人鼻流清涕乃飲食痰積也

蒼朮

片苓

南星

川芎

白芷

辛夷

甘草

右或末或丸皆可白湯下

寒

本治鼻塞清涕出腦冷所致

通草

辛夷各半兩

細辛

甘遂

桂心

芎藭

附子各一兩

右細末蜜丸綿裹納鼻中密封勿令氣泄丸如麻子稍

加大微覺少痛效搗姜為丸即愈

無辛夷散治鼻塞腦冷清涕不絕

細辛

川椒

乾姜

川芎

吳茱萸

辛夷

附子各三

皂角屑兩

桂心兩

猪油兩

右煎猪脂成膏先一宿以苦酒浸前八味取入油煎附

子黃色止以繩裹塞鼻孔中

運氣

運氣鼻軌有二

一曰火攻肺虛鼻軌經云少陰司天熱氣下臨肺氣上從

軌衄鼻衄又云少陰司天熱淫所勝民病軌衄嚏嘔又云

少陽司天火淫所勝其則軌衄又云少陽之復煩躁軌嚏

又云少陰司天客勝則軌嚏又云歲金不及炎火乃行民

病軌嚏又云金不及曰從革從革之紀其病嚏咳軌衄治

以諸寒是也

二曰金助肺實鼻軌經曰陽明所至為軌嚏治以溫劑是

也

針灸

針灸鼻鼈獨取足太陽經云足太陽之別名曰飛陽去踝七寸別走少陰實則鼈窒頭背痛取之所別是也

鼻瘰肉

肺壅

無羊肺散治肺虛壅鼻生瘰肉不聞香臭

羊肺具

白朮

茯苓

木通

乾姜

川芎

各一兩俱為末

右五味為細末以水量打稀稠得所灌肺中煮熟焙乾細研為末食後米飲服二錢

積胃有食

世瘰肉因胃中有食積熱痰流注治本當消食積

蝴蝶鑿

細辛

白芷

右為末以綿裹藥納鼻中頻頻換又方蝴蝶鑿二分號

雜方

世辛夷膏治鼻生瘰肉窒塞不通有時疼痛

辛夷葉

細辛

木通

木香

白芷

杏仁

湯浸去皮尖及研各半兩

右用羊髓猪脂二兩和藥于石器內慢火熬成膏取赤黃色放冷入龍腦麝香各一錢為丸綿裹塞鼻中數日

內脫落即愈

此方有理

羅輕黃散治鼻中瘰肉

麝香

杏仁

湯浸去皮尖及取仁各一錢

雄黃

麝香

杏仁

湯浸去皮尖及取仁各一錢

雄黃

右四味用淨乳鉢內先研杏仁如泥後入雄黃麝香同研極細勻磁合蓋定每有患者不拘遠近夜臥用筋點梗米大在鼻中瘰肉上隔一日夜臥點一次半月見效

世鼻中有瘰肉不聞香臭瓜蒂細辛等分為細末以綿包如許許塞鼻中須臾即通有人患瘰肉垂出鼻外用此藥即化為黃水點滴至盡三四日愈聖惠方單用陳瓜蒂以羊脂和傅上日三次效

本消鼻痔方

荻蒂 炒

甘遂 各四錢

白礬 枯

螺青 炒

草烏尖 各五分 炒

右為末用真麻油搜令硬此子不可爛旋丸如鼻孔大用藥入鼻內令達痔肉上其痔化為水肉皆爛下每日一次用妙不可言

又方取鼻痔

苦丁香 帶瓜 赤小豨

丁香 各十

右慢火焙乾為末入腦子少許口內先含水次將小竹管吹藥入鼻中如半盞茶時盡為度候頭疼時取下

取鼻痔

芭荳 十二粒 去壳

陽起石 一錢

石蓮心 枚三十

右為末每用半字許搗入鼻內又用綿塊子蘸藥塞入鼻中其痔肉化爛自出

又方取鼻痔

蝎稍 錢一

巴荳 五粒 去油

丁香 五粒

白丁香 七粒

右為細末用螺青一字和勻用肉消膏藥溶開入土伴藥末搜丸如龍眼核大臨睡用一丸塞鼻內

針灸

右巴普例

世治久患鼻齋腹極臭者用百草霜研細用冷水調服三錢

東鼻中瘰肉脫切 風池 風門 風府 人中 禾窠

甲鼻中瘰肉不利鼻額頰中痛鼻中有蝕瘡斷交主之

脫切涕出中有懸癰瘰肉內空不通不知香臭素節主之

鼻空口僻清涕出不可止脫切有癰禾窠主之

風熱

酒釀鼻

羅鉛紅散治風熱上攻陽明經絡面鼻赤刺癢疹俗呼肺風以肺病在皮膚也

硫黃

白礬灰各五

右細末入黃丹少許染與病人面色同每上五分津液塗之洗嗽罷及睡臥再上兼煎升麻湯下瀉青丸服之

除其本也升麻湯方見小兒痘瀉青丸方見治虛實

本治肺風鼻赤脫用老山查為末溶黃蠟等分和丸曬于大空心茶酒嚼下半月効忌酒炙煨

簡治赤鼻

枇杷葉

一兩去毛陰乾新者佳

梔子半

右為末每服二三錢溫酒調下早晨服先去左邊臨臥服去右邊効若神

寒

衍治酒鼓風鼻上赤將橘核微炒為末每用二錢匕研胡

荖肉一個同以溫酒調服以知為度胡經云胡荖性熱海云治酒鼓鼻用山茱萸煖腰膝助水藏除一切風逐

切氣破瘕治酒鼓鼻

雜方

片腦

硫黃明淨者 枇杷葉一錢

右用猪臟去頭段一尺用第二段一尺割下臍上脂煎成油調和前藥末入生臍內兩頭縛定掛當風處七日用時將小針於臍上針孔捏出藥少許用手傳患處十日內全愈

無粉黃膏治肺熱赤瘰俗曰酒皷

硫黃一分

蘿蔔切去蓋刻作穴子入硫黃在內以出細研蓋定安止入糠火煨一宿取出

研

輕粉

烏頭尖各少許

右研勻以麪油調卧時傳早晚洗去以酥調尤佳

治酒皷鼻用乳香硫黃細辛輕粉等分為末水調傳檳榔散治鼻頭赤

檳榔

硫黃各等分

片腦少許

右為細末用粗絹帛包裹時時於鼻上擦磨鼻聞其臭効又加草麻子肉為末酥油調臨睡時少許擦鼻上使

終夜得聞効

丹治酒皷以桐油入黃連末天鈞藤燒灰傳之

甲鼻管疽癰為病腦空主之

無鼻頭微白止血也赤者血熱也酒客多有之

鼻得冷則黑

血熱

丹面鼻得冷則黑論 諸陽聚于頭則面為陽中之陽鼻

居面中央而陽明起於頰中一身之血運到面鼻陽部皆為至清至精之氣矣酒性善行而喜升大熱而有峻急之毒多酒之人酒氣薰蒸面鼻血得酒為極熱七血得冷為陰氣所搏活濁凝滯而不行其先為紫而後為黑色也須用融化滯血使得流通滋生新血可以運化病乃可愈予嘗以酒制四物湯加酒炒片苓陳皮生甘草酒紅花生姜煎調下五靈脂末飲之氣弱形肥者加酒黃芪無有

不應入好酒數滴為引使

肩背痛 肩痛

肩背痛 屬肺

肩背痛屬肺分野病經云西風生於秋病在肺肺在肩背故秋氣者病在肩背又云秋肺太過為病在外則令人逆氣背痛慍上然是也

經脈云風寒汗出有背痛中風小便數而欠者風熱乘其肺使肺氣鬱其也當瀉風熱以通氣防風湯主之

柴胡 升麻 黃芪各一錢 防風

羌活 陳皮 人參 甘草各五分

藁本 青皮各三分 黃柏一分 白朮仁一分

右咬咀作二服水煎溫服食後氣盛者宜服面白脫色氣短者勿服

背脚痛 屬小腸

肩背痛不可回顧此手太陽氣鬱而不行以風藥散之

丹治一男子忽患背脚縫有一線痛起上肩膝至背前側脇而止其痛晝夜不歇不可忍診其脈弦而數重取豁大左大於右予意背脚小腸經也此必思慮傷心七藏未病而腑小腸先病故痛從背脚起及慮不能決又婦之膽故痛至背脇而止乃小腸火乘膽木子來乘母是為實邪詢之果因謀事不遂而病故用人參四分木通二分煎湯使吞龍膽丸數服而愈

背痛兼 意驚屬

二陽一陰發病主驚駭背痛善噫全文見診病傳變

陽明厥 運氣

運氣肩背痛皆屬火攻肺病經云歲火太過民病肩背熱又云少陰司天熱淫所勝病肩背膈缺盆中痛又云歲金不及其病內舍膺脇肩背外在皮毛治以寒劑是也

針灸

針灸肩背有二法 其一取肺經云肺病者喘咳逆氣肩背痛汗出取其經太

陰足太陽之外厥陰內血者又云肺手太陰之脈氣盛有餘則肩背痛風寒汗出氣虛則肩背痛寒少氣不足以息視盛虛熱寒陷下取之是也

其二取腎經云邪在腎則病肩背頸項痛時眩取之湧泉崑崙視有血者盡取之是也

玉肩背痛連胛 胛縫在背端骨下直腋縫尖及臂取二寸半瀉六吸 五樞

世肩背腫痛 崑崙 懸鍾 肩井 刺插上 又法 氣舍五分 天竅灸 曲池半寸 天井 前腋

甲肩背痺痛不舉血瘀肩中不能動搖巨骨主之 肩背不可自帶衣臂腕外側痛不舉陽谷主之 肩背欲折臑

診

針灸

如拔手不能自上下養老主之 項背痛引頸魄戶主之 肩痛胃滿悽厥脊背急強神堂主之 肩背腫痛臂不舉寒熱悽索肩井主之

通方肩背痛 手三里主之 寸口脈中手促土擊者曰肩背痛 平人氣象論

針灸肩痛有三法 其一取手陽明經云太陽手陽明之脈所生病者肩前臑痛視盛虛熱寒陷下取之也 其二取手太陽經云小腸手太陽之脈是動則病肩似拔臑似折視盛虛熱寒陷下取之也 其三取筋經云手太陽之筋病繞肩胛引頸而痛應耳中鳴痛手陽明足太陽之筋皆病有不舉皆治在燔針劫刺

以知為數以痛為諭也

東有不可動臂不可舉

肩顛二十寸

巨骨五分

清冷淵

十一 關衝五分

十二 肩端腫

肩顛二十寸

腕骨七分先

兩胛痛

肩

井二寸半不

支溝

十四 肩腫不能顧氣含主之

肩中熱指臂痛肩髃主之

肩肘中痛難屈伸手不可舉腕重急曲池主之

酸痛重臂痛不可屈伸肘筭主之

頭痛陽池主之

肩重肘臂痛不可舉天宗主之

肩胛中痛而寒至肘有外膺主之

臂閉急悽厥惡寒魄戶主之

肩痛不可舉不容舉不能帶衣清冷淵主之

皮膚

皮膚痛

皮膚索澤

皮者絡之部

黃帝問曰余聞皮有分部脈有經紀筋有結絡骨有度量其所生病各異別其分部左右上下陰陽所在病之始終原聞其道岐伯對曰欲知皮部以經脈為紀者諸經皆然陽明之陽名曰膚蜚上下同法視其部中有浮絡者皆陽明之絡也其色多青則痛多黑則痺黃赤則熱多白則寒五色皆見則寒熱也絡盛則入客於經陽主外陰主內少陽之陽名曰樞持上下同法視其部中有浮絡者皆少陽之絡也絡盛則入客於經故在陽者主內在陰者主外以滲于內諸經皆然太陽之陽名曰關樞上下同法視其部中有浮絡者皆太陽之絡也絡盛則入客於經少陰之絡陰名曰樞膈上下同法視其部中有浮絡者皆少陰之絡也絡盛則入客於經其入經也從陽部注於經其出者從

陰內注於骨心主之陰名曰膏有上下同法視其部中有
浮絡者皆心主之絡也絡盛則入客於經太陰之絡也絡盛
關鬻上下同法視其部中有浮絡者皆太陰之絡也絡盛
則入客於經凡十二經絡脈者皮之部也是故百病之始
生也必先於皮毛邪中之則腠理開則入客於絡脈留
而不去傳入於經留而不入於腑廩於腸胃邪之始
入於皮也浙然起毫毛開腠理其入於絡也則絡脈盛色
變其入客於經也則感虛乃陷下其留於筋骨之間寒多
則筋攣骨痛熱多則筋弛骨消肉爍腠破毛直而敗帝曰
夫子之言皮之十二部其生病皆何如岐伯曰皮者脈之
部也邪客於皮則腠理開開則邪入客於絡脈絡脈滿則
注於經脈經脈滿則入舍於腑臟也故皮者有分部不與
而生太病也帝曰善論

皮膚屬肺經云肺之合皮也其榮毛也又云肺主皮毛在

臟為肺在體為皮毛是也

毛折爪枯為手太陰絕經云手太陰者行氣溫於皮毛者
也氣不榮則皮毛焦皮毛焦則津液去皮絕者津液既去
則爪枯毛折毛折者毛先死

皮膚痛

皮膚痛屬心實經云夏脈者心也夏脈太過則病身熱膚
痛為浸淫

運氣

運氣皮膚痛皆屬火邪傷肺經云少陰在泉熱淫所勝病
寒熱皮膚痛又云少陰司天火淫所勝熱止皮膚痛又云
少陰之復咳皮膚痛治以諸寒是也

針灸

針灸皮膚痛取肺經云邪在肺則病皮膚痛寒熱上氣喘
汗出咳動肩背取之膺中外交膺背三節五椎之傍以手疾

按之快然乃刺之取之鉄盆中以越之是也

甲身腫皮膚痛不可近衣淫瀼苛獲父則不仁屏翳主之

皮膚索澤

皮膚索澤即仲景所謂皮膚甲錯蓋皮膚澁而不滑澤者

是也

虛勞汚

仲五勞虛極羸瘦腹滿不能飲食食傷憂傷飲傷房室傷

飢傷勞傷經絡榮衛傷內有乾血肌膚甲錯兩目黯黑緩

中補虛大黃虫丸主之方見勞條

小腸勝

三陽為病發寒熱其傳為索澤全文見診病傳亦索澤也王氏云精血枯涸故皮膚

潤澤之氣皆盡也

留中甲

仲咳有微熱煩滿胃中甲錯是為肺癰葶藶湯主之方見肺癰

錯為肺

運氣皮膚索澤屬燥傷胆氣經云陽明在泉燥淫所勝病

針灸

身無膏澤治以苦寒是也

針灸皮膚索澤取足少陽經云足少陽之脈是動則病身

無膏澤視盛虛熱寒陷下取之也

診

尺膚粗如枯魚之鱗者水洩飲也全文見診法

瘡 舌瘡 喉瘡 胎前產後瘡

邪入陰

瘡者邪入陰部也經云邪搏陰則為瘡又云邪入於陰搏

則為瘡然有二症一曰舌瘡乃中風舌不轉運之類是也

一曰喉瘡乃勞嗽失音之類是也蓋舌瘡但舌本不能轉

運言語而喉咽音聲則如故也喉瘡但喉中聲嘶而舌本

則能轉運言語也

舌瘡

丹一男子年二十五歲因連日勞倦發散發為瘡疾醫與

瘡藥二發後變為發熱舌短言語不辨喉間痰乳有聲診

瘡

痰涎乘

虛閉塞

舌木之

脈道而

其脈洪數似滑遂以獨參湯加竹瀝兩蚶殼許兩服後吐
膏痰三塊舌本正而言可辨餘証未退遂煎入參黃芪湯
服半月而諸証皆退粥食調補兩月方能起立

人舌短言語不辨乃痰涎閉塞舌本之脈而然嘗治一中
年男子傷寒身熱師與傷寒藥五七日後變神昏而瘖遂
作躄虛有痰治之入參五錢黃芪白朮當歸陳皮各一錢
煎湯入竹瀝姜汁飲之十二日其舌始能語得一字又服

之半月舌漸能轉運言語熱除而痊蓋足少陰脈挾舌本
脾足太陰之脈連舌本手少陰別繫舌本故此三脈虛則
痰涎乘虛閉塞其脈道而舌不能轉運言語也若此三脈
亡血則舌無血管養而瘖經云刺足少陰脈重虛出血為
舌難以言又云刺舌下中脈太過血出不止為瘖治當以
前方加補血藥也又嘗治一男子五十餘歲嗜酒吐血桶

許後不食舌不能語但渴飲水脈略數與歸芍地各一
兩木參各二兩陳皮一兩半甘草二錢入竹瀝童便姜汁
至二十餘貼能言若此三脈風熱中之則其脈弛縱故舌
亦弛縱不能轉運而瘖風寒客之則其脈縮急故舌強舌
卷而瘖治在中風半身不收求之也

中風熱則舌縱不言

中風寒則舌卷不言

針灸

針灸瘖有二治
其一取脾經云脾足太陰之脈是動則病舌本強視盛虛
熱寒陷下取之也

其二取心經云手太陰之別名曰通里去腕一寸五分別
而上行入於心中繫舌本虛則不能言取之掌後一寸是
也

心脈瀼甚為瘖全文見虛實法

素心脈搏堅而長當病舌卷不能言脈要精微論

診

喉疳

疎泄滯

丹俞繼道遺精誤服參芪及升浮劑遂氣壅於上焦而疳
聲不出用童便浸香附為末調服而疎通上焦以治疳又
用蛤粉青黛為君黃柏知母香附佐之為丸而頓補下焦
以治遺十餘日良愈本草言童便主又嗽失音故治疳
多用童便由童便能降火故也

出聲音方訶子炮去核木通各一兩甘草半兩用水三升
煎至升半入生薑地黃汁一合再煎數沸放溫分六服食
後日作半料訶子治逆氣破結氣木通
通利九竅治肺癰甚當

訶子湯治失音不能言語

訶子四個半 桔梗一兩半 甘草二寸半

右為細末每服二錢童便一盞水一盞煎五七沸溫服

甚者不過三服愈桔梗通利肺氣訶子泄
肺導氣童便降火甚鍊

丁方桔梗三兩大訶子四個甘草二兩炮製皆同每服一

開聲散

錢七入沙糖一小塊不入童便獨用水五盞煎至三盞
時細呷一白服盡其効甚速

海發聲散治咽喉語聲不出

括萎皮剉 白姜蚕頭 甘草各等分俱
各炒黃

右細末每三錢溫酒調下或生薑自然汁調下用五分

綿裹嚙化咽津亦得不拘時候日兩三服

肘治卒失音咽不出陳皮五兩水三升煮取一升去香頓

服

羅玉粉丸治冬月寒痰結咽喉不利語聲不出

半夏洗五 草烏一字 桂一字

右為細末生薑汁浸餅為丸如鷄豆大每服一丸至夜
含化多年不愈亦有效黃帝針經中說寒氣客於會厭
卒然而啞此藥主之

胃積丹 蛤蚧丸治肺間邪氣胃中積血作痛失音并治久咳失音者立音

蛤蚧一對去嘴足溫水浸去膜刮了血脈用酒醋炙

阿膠炒 生地 麥門冬去心 訶子煨去核

甘草炙各半兩

右為末煉蜜丸如東天每服一九含花食後

潤燥

千治暴嗽失音語不出方

杏仁研如泥 姜汁 沙糖 白蜜各一兩

五味 紫苑略三兩 通草 貝母各四兩

桑白皮兩五

右吹咀以水九升煮五味紫苑通草貝母桑白皮取三升去查納杏仁泔姜汁蜜糖和攪微火煎取四升初服

二合且再夜一後稍加

通聲膏方

五味 欵冬花 通草略三兩 人參

細辛 桂心 青竹皮 菖蒲各二兩

杏仁升一 白蜜仁 東膏 姜汁升

酥升五

右吹咀以水五升微火煎三上三下去查納姜汁東膏

酥蜜煎令調和酒服如寒大一丸

丹 欵嗽聲嘶者此血虛受熱也用青黛蛤粉蜜調服之

世 失音槐花瓦上炒令香熟於地上出火毒三更後床上

仰臥隨意服亦治咯血

寒

千 風寒之氣客於中滯而不發故瘖不能言

孟 人患卒啞杏仁三分去皮尖熟另研桂一分如泥和取

杏核大綿裹含細咽之日五夜三

丹治失音以桂末着豆下燕津妙千金羊門食治風冷
失音以紫梗荆芥根二兩研汁入酒相和温飲半盞服無
時聖惠

聖治風冷失音咽喉不利以藜蘆根二兩絞汁酒下太盞
相和令氣不計時候温服半鍾

陰濕乘虛入心

孫內侍曹都使新造一宅落成遷入經半月飲酒大醉臥
起失音不能語乃孫至診曰因新宅故得此疾耳半月當
愈但服補心氣薯蕷丸治濕用細辛川芎又十日其病漸
減二十日全愈曹既安見上問誰醫曰孫兆郎中上乃召
問曰曹何疾也對曰凡新宅壁土皆濕地亦陰多人作來
陰氣未散曹心氣素虛飲酒至醉毛竅皆開陰濕之氣從
而入乘心經心經既虛而濕氣又乘之所以不能語臣先
用薯蕷丸使心氣壯然後以川芎細辛又去濕氣所以能

運氣語也

運氣者有二
一曰熱助心實經云少陰之復暴瘖治以苦寒是也
二曰寒攻心虛經云歲火不及寒乃大行民病暴瘖治以
鹹温是也

狐惑聲啞

狐惑聲啞其証然以欲眠目不能閉起居不安是也治法見傷寒

針灸

黃帝問於少師曰人之卒然憂患而言無音者何道之
塞何氣出行使音不彰願聞其方少師答曰咽喉者水穀
之道也喉嚨者氣之所以上下者也會厭者聲音之戶也
口唇者音聲之扇也舌者音聲之柅也懸雍垂者音聲之
關也頰頰者分氣之所泄也橫骨者神氣所使舌發舌者
也故人之鼻洞涕出不收者頰頰不開分氣失也是故厭

小而疾薄則發氣疾其開闔利其出氣易其厥大而厚則
開闔難其氣出遲故重言也人卒然無音者寒氣客于厥
則厥不能發發不能下至其開闔不致故無音黃帝曰刺
之奈何岐伯曰足之少陰上繫於舌絡於橫骨終於會厭
兩海其血脈濁氣乃辟會厭之脈上絡於脈取之天突其
厭乃發也憂志無言篇

厥氣走喉而不能言手足清大便秘取足少陰雜病篇
者逆氣也足少陰脈循喉嚨又挾舌本故取之

針灸瘡有三法

其一取足少陰上一段經文是也
其二取足陽明經云足陽明之別名曰豐隆去踝八寸別
走太陰下絡喉嗑其病氣逆則喉痺卒瘖取之所別是也
子治一男子四十九歲久病痰嗽忽一日感風寒食酒肉

遂厥氣走喉病暴瘖與灸足陽明豐隆二穴各三壯足少
陰照海穴各一壯其聲立出信哉聖經之言也仍用黃芩
降火為君杏仁陳皮桔梗瀉厥氣為臣訶子泄逆甘草和
元氣為佐服之良愈

其三取手陽明經云暴瘖氣哽取扶突與舌本出血舌本
廉泉穴也

瘖不能言合谷及湧泉陽交主之

卒暴失音神門湧泉

暴瘖氣哽喉痺咽痛不
得息飲食不下天鼎主之

瘖不能言期門主之
暴瘖不能言支溝主之

胎前產後瘖

秦黃帝曰人有重身九月而瘖此為何也岐伯對曰胞之

心腎

絡脈絕也帝曰何以言之岐伯曰胞絡者繫于腎以陰之
脈貫腎繫舌本故不能言帝曰治之奈何岐伯曰無治也
當十月復王註云少陰腎脈也氣不榮養故不能言

郭氏論產後不語者何答曰人心有七孔三毛產後虛弱
多致停積敗血閉於心竅神志不能明心氣通於舌心
氣閉塞則舌亦強矣故令不語但服七珍散

人參 石菖蒲 生地 川芎各一

細辛 防風 辰砂另研各半兩

右為細末每服一錢薄荷湯調下不拘時

雜方 胡氏孤鳳丹散治產後閉目不語用白礬細研每服一錢
熱水調下

脫肛 穀道痛蝕

虛中有丹脫肛氣虛者補氣參芪川芎升麻血虛者四物升麻

氣熱者條芩六兩升麻二兩為末神麩為丸服之
者涼血四物加黃柏

百一治脫肛以槐花槐角各等分炒黃為末用羊血蘸藥
炙熟食之酒下

世治脫肛

槐花 荆芥穗 白蓮等分○白蓮恐是白欬

右為細末空心酒下便入

無蛭皮散治肛門或因洞泄或因用力脫出不收

蛭皮一個燒存性 磁石半兩煨碎 桂心半兩

右為末飲服方寸匕已舉重及房室肘後治女人陰脫

加蟹頭一枚燒灰研入

丹太腸頭出痛苦又落落又出名截腸病腸盡則死初
出寸餘時治之以芝麻油一盞以蟹坐之飲木麻子汁數

燥 寒

雜方

升愈

無五倍子為末每三錢水二碗煎減半入白礬一塊安小桶內洗之立効

世治男女脫肛用五倍荆芥小便濃煎洗之

本治腸風及脫肛不收有血下用皂角三莖槌碎水一碗揉令皂角消盡用絹二重濾取清汁數分將脫肛腸浸在藥水中其腸自收不用手托如大腸收了更用湯盪其脫肛上下令皂角氣行則不再作三次盪愈

集治脫肛歷年不愈以生鐵三斤水一斗煮取五升出鐵以汁洗且再一方用磨力漿秀水洗亦効

若腸隨脫肛出轉久不可收入搗生括萎汁浸之借肉汁中洗手隨按之令暖自得入

世又方亦治脫肛

荆芥 龍腦 薄荷 朴硝

右前湯朝朝洗之腸頭自入

無香荆散治脫肛 香附末 荆芥穗等

石為末每用三匙水一大碗煎熟淋洗

針粉散治脫肛歷年不愈針粉研細每用少許摻之按入即愈

本治腸風并脫肛及有血用龜床子不拘多少炒為末貼大腸脫垂處立收甚妙

無用木賊不以多少燒存性為細末摻肛門上按之

乘開方治瀉多時脫肛疼痛黑聖散用大蜘蛛一個鞞葉重裹線數定合子內燒令黑色存性取出細研入黃丹少許同研凡有上件疾即先用白礬葱椒湯洗拭乾後將藥末摻在軟處將手掌按托入收之妙

末摻在軟處將手掌按托入收之妙

末摻在軟處將手掌按托入收之妙

末摻在軟處將手掌按托入收之妙

末摻在軟處將手掌按托入收之妙

末摻在軟處將手掌按托入收之妙

末摻在軟處將手掌按托入收之妙

末摻在軟處將手掌按托入收之妙

末摻在軟處將手掌按托入收之妙

聖治太腸久積虛冷大便脫肛收不得蝸牛二兩燒灰猪

脂和傳之
千治脫肛歷年不愈蟹頭一枚燒令烟絕杵末日傳肛上

丹治脫肛用胡荽燒薰立入
海治諸般痔脫肛以死蛇一條如指木圍者用掘地坑燒

之將有孔板蓋坑上坐薰之烟絕為愈大效
世腸頭出用皂角薰次用蜒蚰一個入蜜浸去蜒蚰將蜜

調生硃傳上即入一女子脫肛醫用糯米一勺濃煎飲
去米候洗肛溫柔却先以磚一片火燒通紅用醋沃濕以

青布鋪磚上坐肛於青布上如熱則加布令厚其肛自吸
入腹中而愈
紫葳膏治臍熱肛門脫出以紫葳一太握入各魚腥草

針灸

搗爛如泥先用枳水洗淨肛門用芭蕉葉托入却用藥

於臍下貼坐自然收入
集治脫肛 大腸腑 百會 長強

扁鵲脫肛 百會 肩井
摘又法 百會針二分灸七壯至十七壯

世脫肛 合谷
甲脫肛刺氣衝主之

穀道痛蝕
肘治穀道赤痛熬杏仁杵作膏傳之良愈

外治下部虫齧杵桃葉一斛蒸之令極熱內小日器中以
下部榻上坐虫立死
脈羸蝕陰脫其脈虛小者生堅急死

痔

診

雜方

仲小腸有熱者心痔

東垣治
濕熱風
燥四氣

垣秦芫蒼朮湯治痔疾若破謂之痔漏大便秘澁必作木
痛此由風熱乘食飽不通氣逼大腸而作也受病者燥氣
也為病者胃濕也胃刑大腸則化燥火以乘燥熱之實勝
風附熱而來是濕熱風燥四氣相洽故大腸頭成現者濕
也作大痛者風也若大便燥結者主病兼受火邪也熱結
不通去燥屎者其西方肺主諸氣其肺收下亦助疾病為
邪須當破氣藥兼之治法全矣服之其疾立愈不可作丸
以對湯與之効如神速

秦芫 一錢

澤瀉 三分

蒼朮 十分

防風根 五分

菴仁 錢五分

歸根 三分酒洗第
二服藥用身

黃栢 去皮酒洗五分

大黃 少許睡大便秘
亦不可多用

檳榔 一錢細末

皂角仁 燒存性去皮一錢
搗細末調下服之

右除檳榔菴仁皂角仁三味低煎成藥研勻調以水餘
收咀作一服水三盞煎至一盞二分去渣入前三味再
上火煎至一盞空心熱服待少時以美饅壓之不犯胃
氣也服藥日忌生冷硬物及酒麪木料物乾姜之類犯
之則藥無効如有白膿加五朶白葵花須除毒去心細
剪入青皮五分不去白入上藥同煎又用木香三分為
細末同檳榔等三味再上火同煎依法服餌古人以
此疾多以歲月除之此藥一服立愈若病久者再服必
愈

秦芫白朮丸

秦芫 去

歸稍 酒洗

菴仁 酒浸去皮尖
另研各一兩

地榆 錢三

枳實 炒

白朮

皂角仁 燒存性去皮各半兩

澤瀉

右為細末和杏仁泥研勻煎熟湯麪糊丸雞豆大焙乾白湯下空心宿食消盡服之少時以美膳壓忌生冷硬物冷水冷菜之類并濕麪酒及五辣辛熱木料物之類犯之則藥無驗十服必愈

潔蒼木澤瀉丸

蒼木四兩去皮

澤瀉

枳實

秦艽各二兩

地榆

皂角子燒存性各一兩

右為細末燒餅為丸如桐子大每服三十丸米飲湯或酒下

白木丸藥味與蒼木澤瀉丸同只改蒼木為白木去秦艽

丹痔漏專一涼血為主

人參

黃連

生地涼血

當歸和

川芎和

槐角涼生

條芩涼大

枳殼寬

丹溪主于涼血

升麻起

右煎湯服之外以滋蘘蘆甘石童便煨牡礪粉龍骨海蛤蜜陀僧之類敷之

許孺人產後痔作瘡有頭如蒜頭大或下鮮血或紫血太便疼與黑神散又多食肉太飽此濕熱在大腸所為

郁李仁去皮

麻仁

槐角各七錢

枳實

皂角仁五錢為末

蒼木

歸尾

生地各三錢

大黃炒一錢

右分六貼內三樣仁另研前服

經患五種痔水研山查根服味甘寒退血熱

本又方治痔用雞冠花不拘多少濃煎湯每服一盞空心服本草云雞冠花性涼治瀉血

痔頭向上是大腸熱甚收縮為主用四物解毒加枳殼

蒼花痔大腸熱甚

白米槐角秦丸

治番花痔 荆芥 防風 朴硝

右煎湯洗之次用木鷲子鬱金研末龍腦些少水調塗上

世治番花痔用信一錢蜈蚣數個以香油炙浸之臥臨時先洗痔拭乾却取浸油傳患處用手按入立愈累效其餘痔皆妙

痔藥膏子治外痔番花脫出黃水不止腫痛並用銀潤篋蘸藥塗傳日一次重者五七次立愈先用藥水洗拭乾却傳此膏用真桑灰不拘多少淋濃汁兩碗熬至一碗却入草烏片大黃片各二錢再慢火熬至半碗入甘草一錢數沸下淨細石灰半匙頭不可多略沸三五次用絹一重花紙二重如絞漆狀濾過再熬成膏候冷用真膽礬五分研

寒

極細末放入膏中用瓦器盛貯封之臨用入龍腦末和勻傳之

本治風痔漏不問有頭無頭定三百安

藜蘆燒灰

天麻各五錢

皂角針不用皮條炒二錢

乾姜兩

蓮子草

明礬

硫黃各一兩

大苦瓜菱個麝香各五分

右將瓜菱開一孔入礬并硫黃在內孔如小錢大就將元掩合定綿紙糊却用瓦罐子盛坐瓶上炭火煨令烟盡為度候冷取出研細同前六味藥末和令勻煉蜜丸桐子大每服十丸至十五丸空心溫酒下且三服三百見効忌油麪醃藏牛馬肉魚腥生冷行房行遠勞力一切等事

治腸痔驚甲丸

驚甲 蝟皮炙焦 川山甲炙 白礬 附子

猪牙皂角 各半兩炙焦 存性二分

右細末研勻蒸餅丸如桐子大每服二十九食前日三服

又方 槐花炒 白礬各兩 附子錢

右細末研勻蒸餅丸如桐子大每服二十九食前日三服已上二方龐老傳

治腸風痔漏

赤芍藥 官桂去 甘草各

右咬咀每服二錢姜二片白糖一塊水一盞同煎七分

去香空心服

素因而飽食筋脈橫解腸澀為痔主氣通

久痔補 紫黑地黃丸治血虛久痔神妙治痔之聖藥也方見

破積世治痔方神妙

當歸 川芎 黃連 全蝎

三稜 蓬朮 羌活 獨活

山茱萸去核各半兩 枳殼十二兩 商陸白者

巴豆去壳不 木香 甘草節 鼠粘子炒

苦參 藁本 柴胡各一 刺蝟皮炒

猪牙皂角去皮各一兩 一方加白木半夏荆芥薄荷

苛楨榔各一兩

右將巴豆二粒或三粒入枳殼內線扎定却用醋煮爛訖冷水洗淨去巴豆不用晒焙乾入前藥同為細末煮醋麪糊為丸桐子大每服三四十九空心醋湯下更用五倍子羌活獨活煎湯洗如太便燥結用煮過巴豆六七粒加入前藥同丸

右一方踈風泄熱破積滯其効如神

集治五痔不以年月日久新根實為末煉蜜丸桐子大空心飲下二十九

丹二三十年不愈者三服止用蓮花蕊散

蓮花蕊

黑牽牛頭末各一兩半

當歸兩

礬紅少許

右為末先忌食肉五七日空心令食肉一頓就取溫酒下三錢約兩時辰取下膿血或虫是効

海藏外臺治五十歲痔不瘥全熊膽取瘥神効諸方不及

此七聖散治大腸疼痛不可忍王叔和云積氣生於脾

藏傍大腸疼痛陣難當漸交稍瀉三焦是莫漫多方立紀

痛甚者微利之調之薰之

綱

羌活兩

檳榔

木香

川芎

桂枝去皮各半兩

大黃八分

郁李仁去皮另研一兩半

右除郁李仁另研外為細末煉蜜丸桐子大驗虛實臨

時斟酌丸數白湯下取大便微利一服而愈切禁不得

多利大便若大便大行其病滋甚

秦艽防風湯治痔漏大便時時發疼痛非痔漏也此藥主

之

秦艽

防風

白朮各一錢半

歸身一錢

黃柏五分

陳皮

紅花少

甘草炙

升麻各六分

柴胡二分

莖仁三十個

大黃三分

澤瀉

右剉如麻苳大總作一服水三盞煎一盞去渣稍熱服空心宿食消盡服之避風寒忌房事酒濕麪大辛熱物

當風寒處大便

本治痔有鼠結核作渴疼痛方

皂角炙

黃芪

荆芥

槐子

川山甲

木香

蝟皮

桔梗

鱉甲炒醋

露蜂房炒焦

芍藥各一

大黃錢五

右為末煉蜜丸桐子大每服三十丸溫酒下食前日三

服未知加至四五十丸

治痔下腫痛

枳殼一兩陳粟米同炒

青木香分

右為末每服二錢飯飲調下

集治痔疾下血疼痛不止以玩月沙不限多少慢火熬令

黃色為末每二錢入乳香五分空心溫酒調下且三四服

瘥即鬼子糞是也

外治痔發波痛裡肉作羹食之良作輔食不消過三頓瘥

世治痔瘡痛不可忍者木棉花煎湯旋入朴硝乘熱薰之

候溫浸之單用醋水極妙

本治痔瘡

大蜈蚣條一

大青州東個三白礬塊如

右將蜈蚣白礬二味為末用東肉丸分作二九燒烟用

竹筒透引烟薰妙

垣秦芫羌活湯治痔漏成塊下垂疔瘡不任其痒

升麻根

柴胡

甘草炙

麻黃根各五

黃芪

秦芫各一

防風根分七

藁本分三

細辛少

羌活根一錢

右剉如麻荳大作一服水二大盞煎一盞去渣空心宿

食消盡服之忌如前

梅治痔有虫咬穀道痒或下膿血多取槐白皮濃煎洗安

痒者補
虛去虫

盆中坐薰之塞其穀道湯令更煖之良久欲大便蟲出
不過三度即愈如用末綿裹納下部
丹治痔穀道中虫痒不止水銀膏各二兩研勻搗如麩
形薄綿裹納之明白虫出若痛者加粉草三太分作丸
方

羅淋滌藥治下部痔腫大腸頭痒痛

葳靈仙 枳殼炒各一兩

右為粗末熬水薰洗冷即再煖暗臥避風洗三次搥乾
貼蒲葦散

世治痔痒用五茄莖葉濃煎湯以瓶盛之坐瓶口上薰痔
至湯溫洗之三次必効

丹腸風痔漏有虫如絲細黑頭取去除根

瞿麥半升 猪牙皂角一升

百虫如
絲者下
虫

大腸硬
者寬腸

右為末入猪腰子一雙內用米泔煮空心食之少頃肚
痛上攻虫皆隨出作地坑埋之薄粥補之

苦疼不能忍
當歸郁李仁湯治痔漏大便硬努出大腸頭下垂多血

皂角仁另為細未調服 郁李仁 秦芫各一錢

麻子仁半錢 當歸稍 生地 蒼朮各五分

澤瀉分三 枳實分七 大黃三錢煨

右除皂角仁研細末餘藥剉如麻荳大冰三太盞煎之
盞去渣入皂角末調在內空心食前候宿食消盡服之
忌風寒處大小便

丹如欲凉大腸寬大腸則用枳殼去穢入巴荳鉄線纏煮
透去巴荳入藥用若在藥則搗爛用煎藥則乾用

食治野鷄痔下血腸風明目方嫩槐葉一升蒸如茶法取

下血甚
者止血

葉礮作末亦如茶法煎服之

千治腸痔每大便下血槐樹上木耳取末之飲服方寸瘥日三服良

肘治腸痔每大便常血水服蒲黃方寸七瘥日三服良

食主五痔下血不止杏仁去皮尖及雙仁水一升研瀉取

汁煎減半投米煮粥停冷空心食之

草治腸痔多年不瘥下血不止木賊枳殼各二兩乾姜一

兩木黃一分四味並剉一處入銚子內炒黑色存三分性

搗羅溫粟米飲調食煎服二錢七甚妙

外治患腸痔大便常有血食鯽魚羹及隨意任作飽食孫

真人同

本治腸痔在腹內有鼠婦下血方

白蕪荑

椿樹東行根

狼牙根

貫衆

蝟皮鯨

雄黃半

白鱗頭

槐東引根白皮一分

右細末臘月猪脂和丁九彈子大綿裹納下部

丹痔漏腸漏竅用赤石脂白赤脂枯礬黃丹腦子塞之

本治腸風痔漏用鯽魚一箇破開去腸入白礬令滿谷之

瓦上燒過為細末用雞毛捲藥傳之立效

治痔漏瘡方

雞子一個煮熟去黃取白切炒

白礬明者如皂角子大匙上枯過用三分

右為末先用溫湯洗淨拭乾用紙捻點藥送入瘡孔內

立效日三易

右治痔漏下血如虛血必兼服黑地黃丸乃妙

鱗鯉申燒一兩存性肉豈蔻仁三箇同為末米飲調二錢服治氣痔膿血甚者刺蝟皮一兩燒服中病即已不必

憂怒則發者調氣

盡劑

運氣
雜方

運氣痔發皆屬寒經云太陽之勝痔瘡發治以苦熱是也
世治痔神應散治五種腸風下血上廁糞前有血名外痔
糞後有血名內痔太腸不收名脫肛穀道四面有贅肉名
爛痔痔頭上有乳漏出名腸風並治之

黃牛角鯁一枚酌中 蛇蛻皮一條猪牙皂角

穿山甲片七 刺蝟皮剉一兩

右五味細剉入甕瓶內以黃泥封固候乾先用小火燒
令烟出後用大火煨令通赤為度取出攤開候冷搗羅
為末服時先令患者臨卧時細嚼胡杏仁一個如糊用
無灰好酒一盞送下不可言語便睡至五更時以溫酒
調下藥末三錢至辰時更進一服雖久年不過三服立
效

洗法

丹治腸風痔漏如神大樹木上寄生葉取乾為末酒水
飲任下或九桐子大服二十九丸亦得

一治五痔方蒼耳莖葉以五月五日採乾為末水服方寸
或九桐子大服之立效

洗痔瘡用荆芥朴硝桑寄生定痛鮮薑去風涼太腸熱安
胎如腫者加五倍子木鱉子研細調傳 又方五倍朴硝

桑寄生蓮房水煎黃後洗一方加百葉煎洗

保淋洗法

天仙子 荆芥穗 小椒 蔓荊子

右水煎湯洗

本薰洗痔方用枳殼不拘多少為末每用二錢水一盞砂
瓶內煎令沸先去瓶嘴上坐薰後却寫出通手執洗妙此
妙除根

世洗痔方輕者用朝東馬齒莧劉寄奴濃煎湯薰痔溫却
用手洗拭乾重者加大青葉梗乾者一半同煎
丹痔痒用灰草帶根濃煎湯先薰後洗 又方取河水頻
洗用蝸牛塗之

敷貼法

經痔漏用犍牛兒膽蝟膽各一個膩粉五十文麝香二十
文將蝟膽汁膩粉麝香和勻入牛膽內懸於簷前四十九
日逐旋取為丸如木菱角急送入瘡內後退出患物日三
驗候瘡口漸合用生麵蓋瘡內一偏出患物妙
丹一方治痔用雄雞膽片腦和勻帖之 一方熊膽塗之
神効

世治痔用活蜈蚣一條以香油一小確浸之陳愈妙傳之
累驗

無貼痔法

蜀葵子兩 蟬蛻個 檳榔一個並黃丹

右用藥三枚取肉研細搜和藥末如覺硬滴少蜜研成
膏量大小貼於病處

羅蒲黃散治下部痔漏 血竭兩 木蒲黃

右為細末每用少許貼於患處

斗治痔疾有頭如雞冠者用黃連末傅之即瘥更加赤
小荳末尤良 下方用黃連 木香末付效

薰法

無薰痔法 蠟皮切方三 雄黃研大 熟艾雞子
右為末用瓦器以灰實一半如燒香法安長桶內坐其
上薰之烟氣從口出為佳凡三度薰永瘥勿犯風冷忌
雞肉毒物

本薰痔方用鼠郎皮一味瓶內燒烟坐身於瓶上薰三五次除根

枯痔法

世痔方赤脚蜈蚣一條香油煎酥紙上搥乾加乳香一錢沒藥一錢麝香粉霜各五分人指申五錢泥裏煨乾脆為末用鵝毛管盛藥吹上如有水即時出盡不致其物結一硬用線繫在上掛落之

羅治痔神效

雄黃

硫黃

明礬

各等分

右為末新蓋盛藥先入礬末一半在底次入餘藥又將礬末一半蓋上用火煨候礬枯為度出火毒研末津液調傳乾落為度後用石膏五倍子為末收瘡口

周先生枯痔法

明礬

赤石脂

辰砂

痛加一錢

黃丹

右為末先用麝金末護肛門如無麝金用姜黃末代之調塗四圍好肉如不就加葶藶粉打合却將枯藥傳上如肛門疼急濃煎甘草湯放溫拂四圍肛門上就與寬腸藥

槐花

大黃

枳殼

木通

連翹

瞿麥

當歸

右半酒半水煎

枯藥早晨上二次日午一次洗去舊藥申時又洗去又上二次如要急安至夜半子時又洗上二次至次日且看痔頭淡淡黑色兩三日如烏毒四五日內用竹篦子輕輕敲打痔頭見如石堅至七八日便住更不須上枯藥且待自然如蘿蔔根乃脫去也洗用甘草荆芥槐花洗去舊藥方上新藥凡醫痔之法且如明白要下手今日先與此藥

所以寬大腸使大便軟滑不與痔相碍且不泄瀉痔頭未脫落者須要日日與之以大黃一两煨和殼炒當歸酒洗一两同為細末如桐子大好酒吞下治枯痔頭慮生他証凡用枯藥或爛壞腎根或水道赤瀉痛與此方大黃木通生地各一两滑石瞿麥各半兩同為細末每用四錢煎服催痔方如枯盡未脫落以此催之好磁石一錢白姜蚕生川烏五分同為細末冷水調傅上立脫凡用枯藥去盡乳頭恐留痔硬頭損破肛門四圍成瘡用此藥龍骨一錢石膏一錢沒藥五分膩粉五分同研十分細先以荆芥湯洗次摻之切忌毒物生姜痔脫後用甘草湯豈豉湯洗再用荆芥五倍子煎水洗便不生膿治痔脫後肉痒方用大粉草濃煎湯洗收腸方凡用枯藥脫下乳頭隨即與此以收其腸此方補氣又收膿去血生肉令痕壯

人參

當歸各一

川芎

甘草

白芷

防風

厚朴

桔梗

桂枝

黃芪

右細末半酒半水煎如惡酒者酒少水多煎之夏月減桂朴加芩栢

擊痔法

經治痔瘻有頭方用芫花入土根不限多少以淨水洗却入木臼搗用少許水絞取汁於銀銅器內慢火熬成膏將絲線於膏內度過擊痔擊時微痛候心燥落時以紙擦引入膏藥於竅內永除根末落不得便屎

割痔法

周先生割痔藥

川烏

草烏尖

胡椒

吳茱萸

花椒

白姜炒

右細末酒調傅四邊然後割之又以此藥傅之否則亦

用麝香龍骨塗之

右枯痔繫痔割痔三法用前藥服及敷貼不退者然後用之必敬謹之不可視為常法

蝕痔法

治痔漏此因大腸感風熱而生

生砒字

水銀

一粒

如

膩粉字

麝香

一粒

小荳

大

右件並入乳鉢內研極細如痔如有珠子者將藥湯淨

洗拭乾用手燃藥指在痔上覺痒便是藥行下日二次

又洗五日後住藥見効如或有孔只用紙燃引藥送入

令徹其內更用紙貼孔前下日二次使藥自能生全

禱云已用生砒恐毒氣入腹今兩存之以治殊突者

針灸

針灸痔獨取足太陽經云足太陽之脈所生病者痔瘻視盛虛熱寒陷下取之蓋後世取承山穴者是也

其一論督脈而不見其取法經云督脈生病瘻痔蓋後世

取長強穴是也

治痔瘡大蒜十片頭垢捏成餅子先安頭垢於痔頭

土外安蒜片以艾灸之

本唐峽州王文顯充西路安撫司判官乘驟入駱谷有痔

疾因此大作其狀如胡瓜貫於腸頭熱如澆灰火至驛僵

仆主驛吏云此病予曾患來須灸即瘥用柳枝濃煎湯先

洗痔使以艾炷其上連灸三五壯忽覺一道熱氣入腸中

因轉瀉鮮血穢物一時出至痛楚瀉後遂失胡瓜所在登

驟而馳去

五痔漏下血裡急後重或痒或疼

二白在掌後橫紋上四寸手厥陰脈兩穴相並一穴

長強到穴瀉三吸

世灸法長強灸可七壯雖久不愈者亦效

又法 脊骨凸處與臍平對是穴灸七 承山二十寸半補

可七

甲痔篡痛承筋主之 痔篡痛飛陽及委中扶承主之

痔漏攢竹主之 痔漏會陰主之 痔與陰相通者死

陰中諸病前後相引痛不得大小便會陰皆主之 痔骨

蝕齒立主之

無腸痔為痔如大澤中有小山突出為痔人於九竅中凡

有小肉突出皆曰痔不特於肛門邊生有鼻痔眼痔牙痔

等其狀不一方書分出五種曰牡曰牝曰脈曰腸曰氣牝

痔者肛邊生瘡腫突出下日數枚膿潰即散牡痔者肛邊

發露肉珠狀如鼠妳時時滴清膿血脈痔者腸口顆顆發

痛且痛且痒出血淋漓腸痔者腸內結核有血寒熱往來

登瀛脫肛氣痔者遇怒怒則發肛門腫痛氣散則愈又有

穴為漏矣

酒痔每遇飲酒發動瘡腫痛而流血血痔則每遇大便清

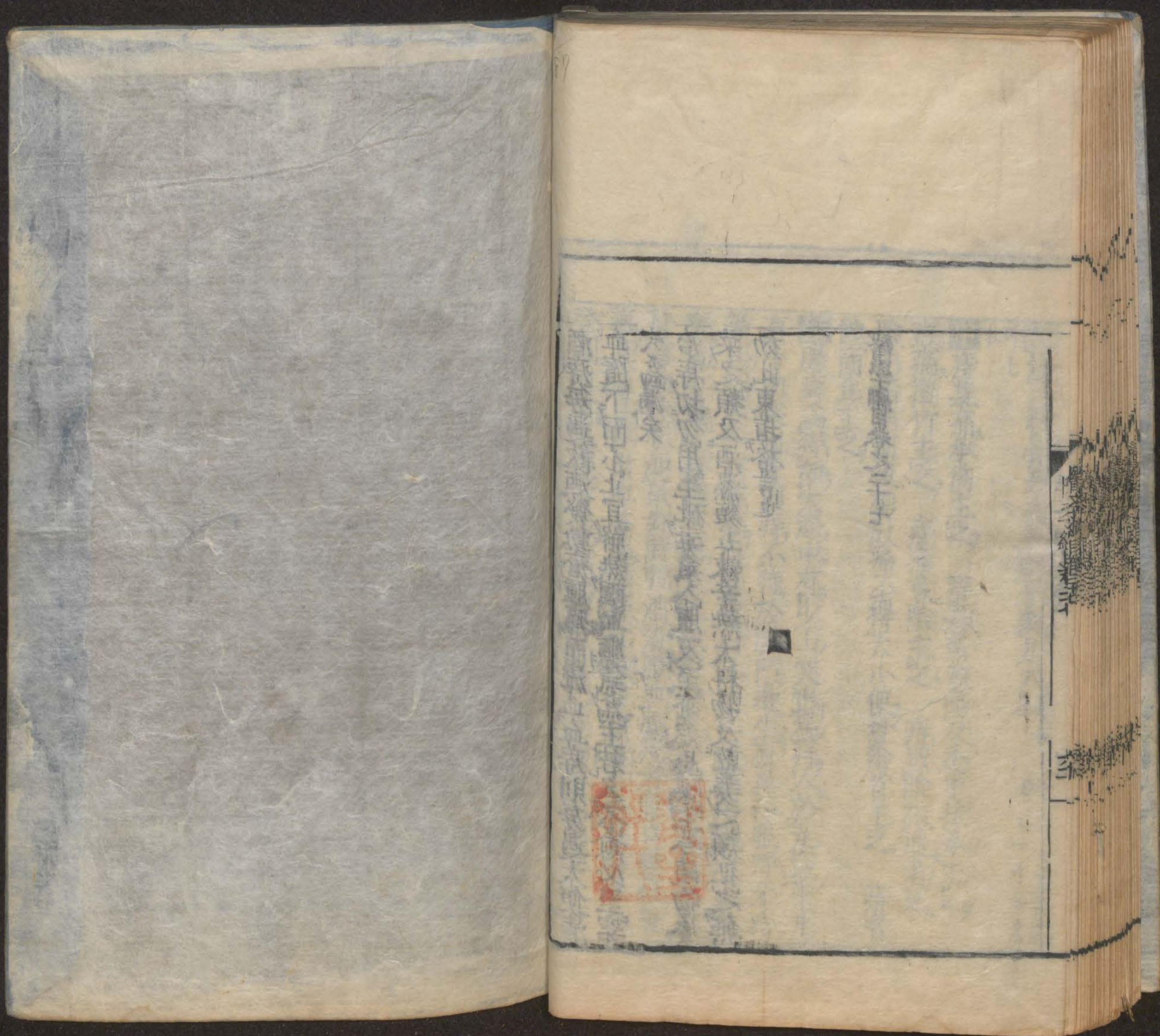
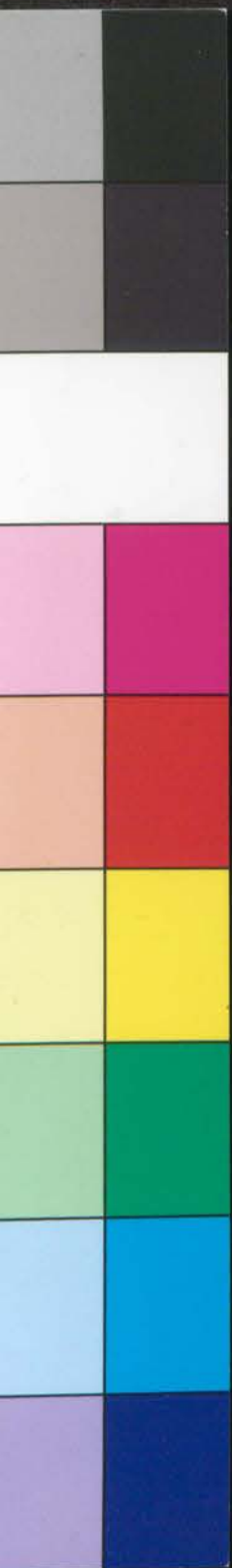
血隨下而不止宜解熱調血順氣為主若久不愈必至穿

效此東垣格言也

治痔切勿用生砒毒氣入腹反至奄忽忌喫生冷硬物冷

菜之類及酒濕麵五辣辛熱大料物及葷美之類犯之無

醫學綱目卷之二十七



增補續編

卷一

東漢書卷之二十一

東漢書卷之二十一

東漢書卷之二十一
光武皇帝本紀第十一
光武皇帝本紀第十一
光武皇帝本紀第十一



