

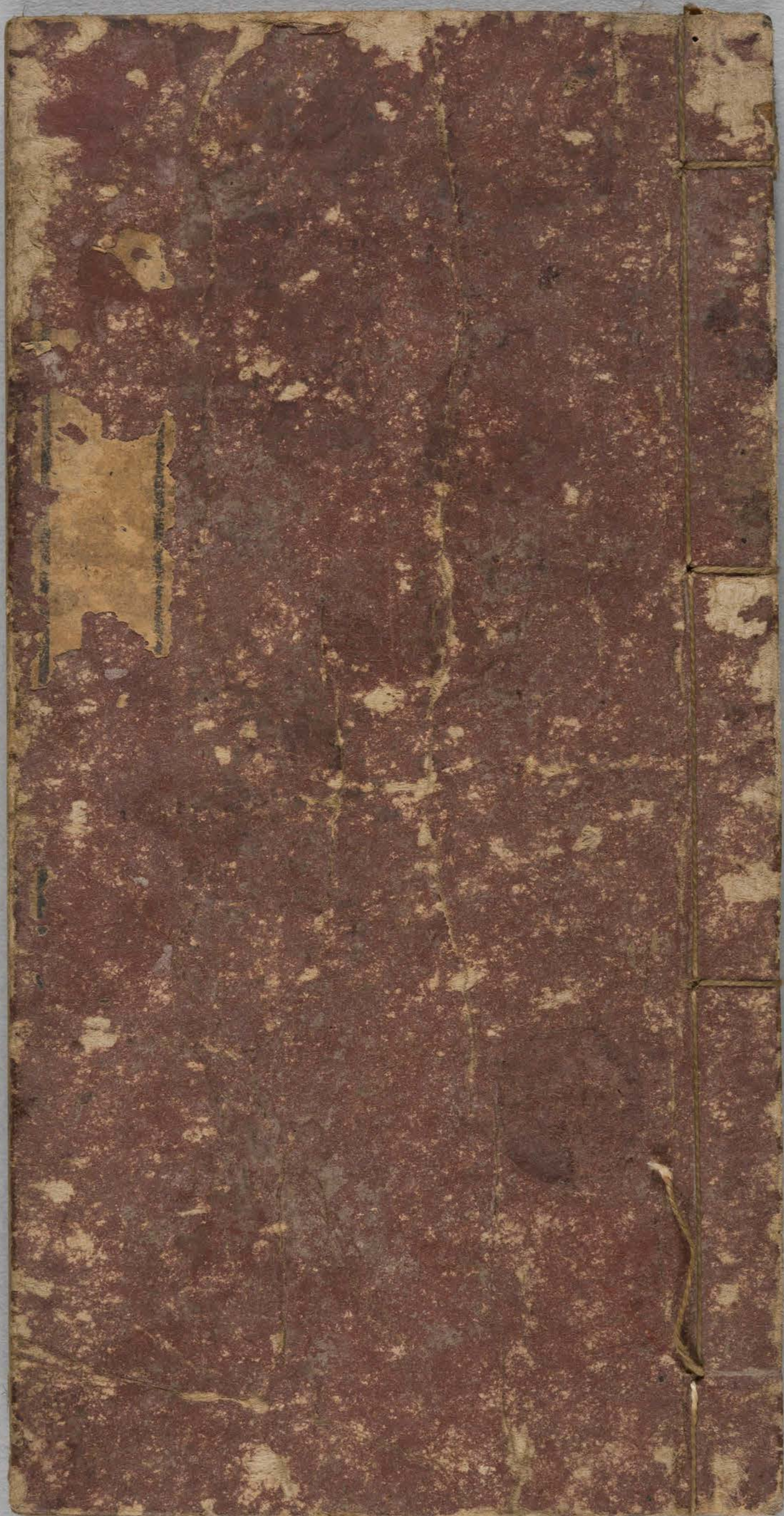
增補 飲膳摘要 天保七年版 小野蘭著



研医会图	增補	和漢	書整理	票
書	小野	欽	膳	摘要
集	野	蘭	山	纂輯
編	天保7年		1836年	
筆				
錄				
年代				
復刻年代				
記				
年代				
冊數	1	冊		
字	刊	行	本	
態	縱	15.4 cm	橫	8 cm
番	原	海	第	9 頁
號				1395
錄				
備				
記				

4.0431







增補

飲膳摘要

飲膳摘要序

小野蘭山翁嘗著飲膳摘要刻以行世
其年為溘然捐館舍蓋八年于今矣其孫
子漁史力之校正再版成矣書卷端曰本邦
雜誌以來醫家所著食鑑書松世忠菴有



食療正要香月牛山有卷懷食鏡余曾閱
之食療品物浩繁攷証詳密精製精製食
鏡僅一冊子可卷而懷便分便矣惜乎二書
漢只文而不學之士不能通曉也文經方論緣
之書必待後者具眼之士後行如飲膳日用之

編賁采人編知之何必漢只文蘭山翁之撰
則異于斯矣以四十七國字分其類每一品亦
以國字節錄其功用禁忌上自王公大人下
至田夫野老皆可得而讀焉此二書所以及
于民以為攝生之一助也亦可矣之淺識也

文化下且垂冬歲皇杉亦良忠溫撰

飲饌摘要序

人莫不飲食也。鮮能知味也。况於其氣性良
毒乎。是編以國字分類。穀肉果菜凡可食物。
一開瞭然。從前食鑑諸書。並不及此編之簡
便也。衛生之士常誦明之。必無食蟹為勸學

所誤之嘆邪。是宜速傳矣已。

一文化紀元秋孟小盡

丹波元簡庶夫

凡例
此書專ラ平日食スル所ノ穀肉菓菜ノ名ヲ掲ケ性
味宜忌ヲ書シ一ニノ効用ヲ附シ李東璧ノ本草綱
目及ビ群書ニ據テ漢名ヲ錄シ審定ヲ大父ニ請テ
以一編ト為シ題シテ飲饌摘要ト曰フ

○先哲著述スル所ノ飲膳ノ書多カラズトセズ大抵

○ 網目ノ次序ニ原ヅク今此編ハ俗稱ヲ先ニシ漢名ヲ後ニシ伊呂波ヲ以テ部ヲ示テ以テ急卒ノ檢尋ニ便リス

○ 凡漢名ノ下ニ書名ヲ註スルモノハ其名ノ出ル所ヲ見ワスナリ書名ナキモノハ悉ク網目ニ載スル品物ト知ルベシ

○ 天保五甲十春舊版焼失ス幸ニ是マテ漏ル、所ノ食品ヲ補ヒ後ニ効急ノ單方ヲ附録ス

小野蕙成誌

増補飲膳摘要

蘭山審定

孫小野蕙畝纂輯

○以部三十二品

イ子ウル米モチ米ノ總名經書同シ醫書類ノ稻

ハスズテ糲米ヲ用ベシ
イリマメ炒豆多食ス

レバ脾胃ヲソシズ(禁忌)揚梅ト同ク食フベカラ

イ部



ズーイニゲンサ、ゲ盛京京師ニテタウサ、ゲ
ト云甘平毒ナシ病人食シテ害ナシ

毒ナシ痰症ノ人食フベカラズ魚肉ト煮食ヘバ
虚ヲ補ヒ人ヲシテ肥シム然レ氏多食スベカラ
ズ内ヲ冷シ氣ヲ塞グ芋ニ品類多シ氣味同ジ
イモガラ芋莖ズイキ氏云辛冷滑毒ナシ多食ス

レバ血ヲ破ルイタドリ虎杖 甘酸毒ナシ月水ヲ

通ジ小便ヲ利スイハタケ石耳 甘平毒ナシ日

ヲ明ニシ腎ヲマスイクチ黄錫頭誤草油イク

チト云毒アリ一種シロイクチト云アリ毒ナシ總

テ乾シ食スレバ害ナシ病人食ベカラズイチゴ

苺 總名品類多シ甘微酸平毒ナシ肺氣虚寒ヲ

イ部

二



治ス

木 イチヅク 無花果 甘平毒ナシ 胃ヲ開キ酒毒ヲ

解ス

魚 イトヨリダイ 金線魚 清 甘温毒ナシ 病人食シテ

害ナシ イサシ 鱒魚 甘平毒ナシ 中ヲ和シ氣ヲ

マス一種 江州和尔 堅田ヨリ出ル イサシ ト云

アリ毒ナシ 蒼毒アル人 食ベカラズ

イソナ 嘉魚 甘温毒ナシ 人ヲシテ肥健セシム

イシモチ 淡水二種アリ 淡水ノ者ハ 魩魚 甘平

毒ナシ 海水ノ者ハ 石首魚 甘温毒ナシ 病人虚人

食シテ害ナシ 然レモ腹内ノ子毒アリ 妊婦虚人小

児 食ベカラズ イサキ 甘平毒ナシ 病人食シテ害

イ部

三



ナシ イナ 野魚 闊 甘温毒ナシ 胃ヲヒラキ五蔵ヲ

利ス イワシ 鯧魚 上 鹹温毒ナシ 瘡毒及小兒

蟲積ヲ動ス イダ マルタ 比 云 卒毒ナシ

イシナギ 甘温小毒アリ 病人虚人食フベカラズ

イカナゴ カマスゴ 比 云 甘温毒ナシ 瘡毒アル人

小兒食ベカラズ イボゼ 甘温毒ナシ 多食ス

レバ 蟲積ヲ動ス イナダ 海鱧魚 倍 一種ナリ 甘

酸温微毒 病人食フベカラズ イサキ 甘卒毒

ナシ 病人食シテ害ナシ イルカ 海豚魚 甘

腥毒ナシ 多食スレバ 血ヲ破ル イカ 烏賊魚

甘酸卒毒ナシ 氣ヲ益シ 志ヲ強ス 多食スレバ 風

ヲ動ス 又イカノ黒ズクリト云アリ 烏賊醬ナリ

イ部

加州ノ名産又相州ヨリ出ツ腎ヲ養フ婦人
帶下ヲ治シ小便ヲ通シ氣血ヲ補フ イダコ
望潮魚閩書毒ナシ虚弱ノ人食べカラズ イリコ
海參五雜俎甘平毒ナシ陰ヲ補ヒ精ヲマス五蔵ヲ
補ヒ咳ヲトメ熱ヲサマス勞咳虚勞小兒ノ疳
疾ヲ治ス

イガ井淡菜 甘温毒ナシ多食スレバ人髮ヲ脱ス
イタラカイ 甘温小毒アリ多食スベカラズ三月
以後食ノコ勿レ イセエビ蝦魁閩書甘平微毒
腹中ノ蛇虫齧齒ヲ治シ頭痛癰風瘡ヲ治ス多
食スレバ血ヲ害ス

イノシ野豬 甘平毒ナシ肌膚ヲ補ヒ五蔵ヲ益

イ部

五



ス癩癩ヲ治ス服藥スル人食メカラス(禁忌)巴豆
劑ヲ服スル人食メカラス又芥子カラス 蕎麥ト全ク
食フメカラス大毒アリ

○救急方

○イ又ニ齒タルニハ韭ノ絞リ汁飲テヨシ○又方
銀杏ツブシツブシ附ルモヨシ○又方人糞汁ヌリテヨシ

○又方千屈菜ハギヲ煎シ服シ又洗フベシ○又方杏仁
黒クアブリ研ツブシ附テヨシ○イ又ノ毒ニテ
差込アルニハ蟾蜍黒燒ニシテ白湯ニテ用ユベシ
○イ又ニ齒レ血止ラザルニハ黒砂糖スリ附テヨ
シ○癩ノ出來タルニハ薏苡仁 木賊等分煎シ
常ニ茶ノ如ク吞ベシ○陰門タミレタルニハ戴菜トク

ヲ煎シ洗ベシ○陰門癢キ六胡ノ煎汁ニテ度々
洗ベシ○陰囊腫タルニハ牡蠣ノ末酢ニテ附ベシ

○呂部 一品

魚

ロクノウヲ

奥州方言石鮫魚他國ニテムツト云甘温毒ナシ

病人食シテ益ナシ

○波部 三十五品

ハスノ子 蓮藕 甘平毒ナシ 胃ヲ開キ食ヲ消シ酒

毒ヲ解ス五蔵ヲ補フ産後ニ宜シ 〔ハスノミ〕蓮實

甘平毒ナシ 中ヲ補ヒ血ヲ益ス 〔ハスノハメシ〕蓮葉飯

苦平毒ナシ 渴ヲ止ム 〔ハスノセシ〕藕粉 甘平毒ナシ

禁口痢ヲ治ス 〔ハツタイ〕麩 ムギコガシ氏云甘微寒

毒ナシ 〔ハマナツトウ〕鹽豉 鹹平毒ナシ 多食スレバ



胃ヲソシス〔ハコヒ〕繁縷 甘酸平毒ナシ積年ノ惡瘡
痔疾ヲ治ス血ヲ破リ乳汁ヲ下ス婦人平食シテ益
アリ〔ハウレンサウ〕菠薐菜 甘苦寒小毒アリ脚
氣ノ人食フベカラズ又酒毒ヲ解シ胸ヲ開キ氣ヲ下
シ渴ヲ止ム多食スレバ足ヲ弱クス〔禁忌〕五倍子ヲ
忌ム〔ハタケナ〕油菜 甘辛温毒ナシ氣ヲ下シ食ヲ

消シ中和シ大小便ヲ利ス〔ハスイモ〕白芋 甘平生食
シテ害ナシ病人食フベカラズ〔ハナマル〕越瓜ノ花ヲ子
ヲ云氣味シロウリニ同ジ〔ハダナ大根〕水蘿蔔ノ一
種辛甘小毒アリ病人食フベカラズ〔ハタケゼリ〕
早芥 甘平毒ナシ血ヲトジメ氣ヲ益ス大小腸ヲ利
シ黄疽帶下ヲ治ス酢ニテ食フベカラズ齒ヲ損ス

八部





ハ、コグサ鼠麴草 甘平毒ナシ中ヲ調ヘ氣ヲ益シ痰

ヲ治ス ハ、キ地膚 甘苦寒毒ナシ痢病ヲ治ス

小便及ビ淋疾ヲ利ス ハ、キダケ掃帚菰 ハ、閩小

毒アリ虚弱ノ人食フベカラズ ハ、リタケ松毛菌

要南小毒アリ多食スベカラズ ハ、ツダケ青頭菌

通志上同 苦甘冷毒ナシ湿毒アル人食フベカラズ

木 ハ、シバミ 榛 甘平毒ナシ氣カヲ益シ腸胃ヲ實ス

ハ、ナユ 邏抽 廣東新語 酸寒毒ナシ酒毒ヲ解ス

魚 ハ、エ 鯨魚 甘温毒ナシ脾胃ヲ温メ食ヲス、ム

小兒疳疾ヲ治ス ハ、モ 海鰻鱧 甘寒、毒ナシ皮

層惡瘡痔瘻ヲ治ス又痔瘡ヲ洗フ効アリ

ハ、ナヲレダイ 黄檗魚 閩書 甘温毒ナシ ハ、ス 甘

八部

平毒ナシ ハラゴ 松魚 東醫鑑 鯽 甘鹹毒ナシ

中ヲ温メ氣ヲ壯ニスヲ食スレバ火ヲ動ス病入

倉氣アル人食ベカラズ ハゼ 鰕虎魚 東苑詳註 甘

温毒ナシ ハタシロ 甘平毒ナシ

介 ハマグリ 文蛤 甘鹹平毒ナシ 渴ヲ止メ小便ヲ通シ

木 痔疾惡瘡ヲ治ス バカ介 甘微温毒ナシ 多食

スレバ脾胃ヲ損ス バイ 黄螺 清俗 氣味同上

鳥 ハクキヤウ 鵠 甘大温毒アリ 鹽藏シ或ハ炙リ

食スレバ氣カヲ益ス多食スレバ眼疾頭熱ノ病

ヲ發ス バン 田雞 清俗 甘平温毒ナシ ハシ 卜トカラス

烏鴉 酸澀平毒ナシ 氣ヲ下ス 小兒癩疾ヲ治ス

ハト 鴿 鹹平毒ナシ 惡瘡疥癬風瘡ヲ治ス

ハ部

鴿ニ類アリ野鴿カヒジト家鴿カヒジトアリ又斑鴿シメズカケ青鴿アヲバカ有

○急效方

蜂ハチノサシタルニハ牡蠣カキノ未酢カクニテ附テ吉○又方大豆ノ葉モエ附ルモ吉○又方小便ニテ洗フベシ早ウキ肩 肩ヨリ血ヲトリ其口へ馬糞ノ汁ヲ又リテ吉○又方青松葉ヲ煎シ洗モヨシ

鼻血ノ手當 小麦ノ粉水ニテ用ベシ○又方足ノ

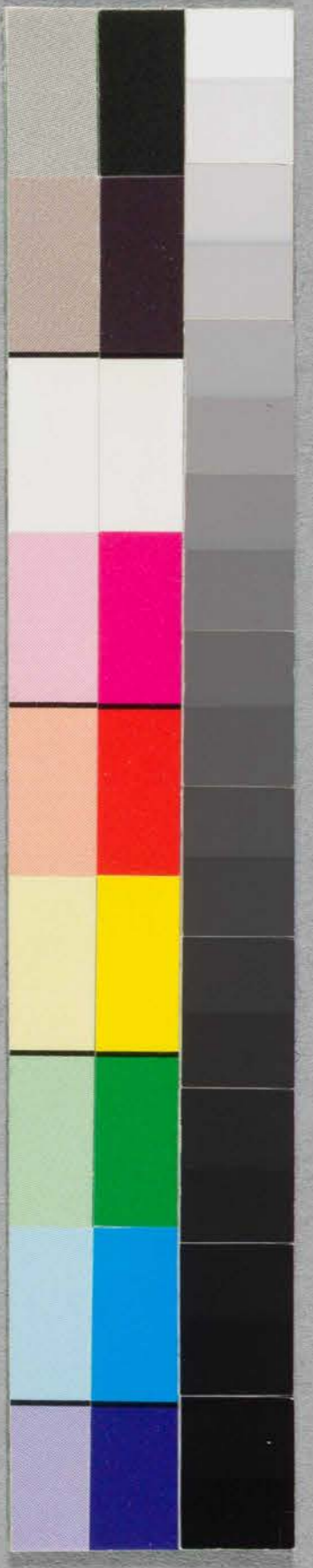
絶骨へ灸治スベシ○又方辰砂水ニテ用テヨシ

又方山梔子黒焼ニシ毎朝白湯ニテ用テヨシ

又方鼻ノ穴へ吹コムモヨシ

鼻ノ内へ腫物デキタルニハ杏仁研ツブシ乳汁ヲマゼ

塗り附ベシ



鼻タケヲ治ルニハ 古礬へ胭脂ヲミセ練キレニ包
ミサシコムベシ自ラ治ス

齒ノ痛ニハ 茄ノ香物黒焼ニシ細末ニシ痛ノ所へ
ヌルノ又方 柚ノ葉蜂ノ巢等分塩ヲ加へ煎シ

含ベシノ又方 山椒酢ニ煎シ含モ可ナリ
齒ノ浮タルニハ 樟ノ芽出シ陰干シ煎シ含へ

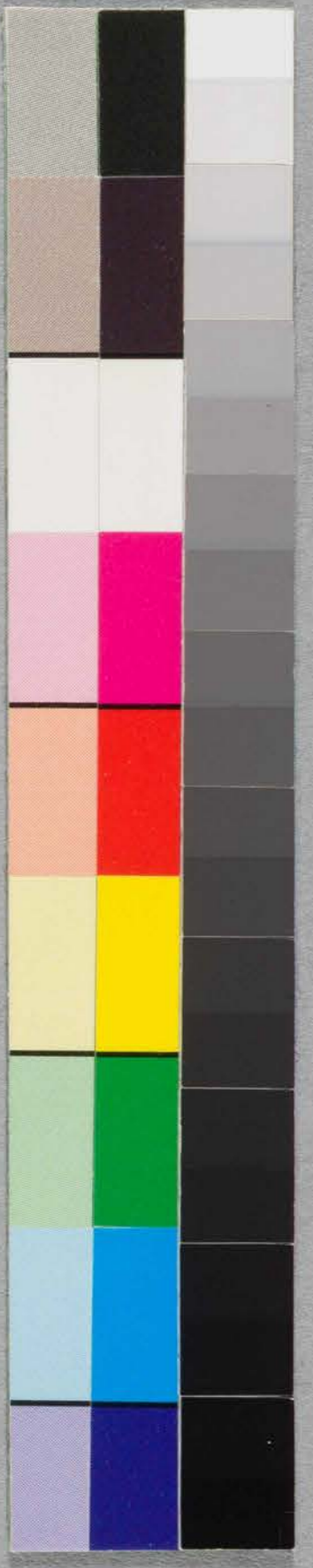
シ毎日フクムベシ自シニル也○又方 齒ヲ堅クスル
ニハ 紅螺殼ハユベ塩ト共ニ焼キ毎日齒ノ根へ附

テヨシ 破傷風ノ手當 防風天南星童便ニテユク煎シ

用ベシ効アリノ又方 烏ノ羽黒焼ニシ熱湯ニ

テ用ベシ

八部



針ヲ吞タルニハ 黒砂糖ニ泥ヲ交セ丸シ服スベシ
針肉中へ折レ入りタルニハ 益智仁ヲ煎シ用ヘシ
又方 甘草蠅ノ頭ヲ糊ニヲシ附テヨシ
巴豆ノ毒ニアタリタルニハ 黑豆ヲ煎シ吞ベシ
巴豆ノ毒ニテ下利止ラサルニハ 黄連生姜等
分細末ニシテ冷水ニテ服ヘシ

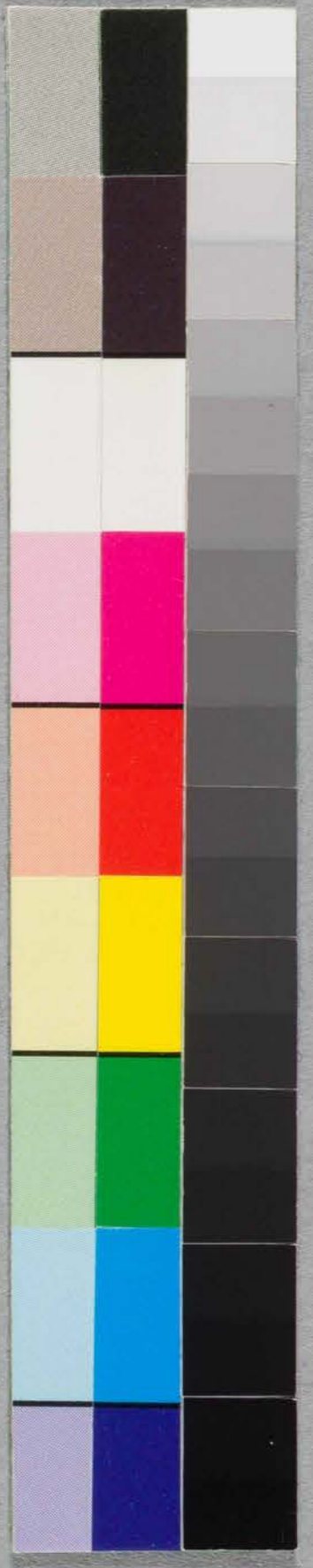
鼻緒バレニハ 紅螺末或ハ牡蠣ノ末飯ニテ子リ附

○仁部

ニンニク 葫 辛温小毒アリ久ク食スレバ目ヲ損ス風
邪ヲ除キ瘡癬ヲ治ス多食スベカラス 禁忌 蜜
ト合食スレバ人ヲ殺ス ニラ 韭 辛微温毒ナシ

二部

十三



虚ヲ補ヒ腰ヲ温ム多食スレバ神ヲ暗クス病人
食ヘカラス酒後最忌ムニンジシ胡蘿蔔セリ
人參此云甘辛微温毒ナシ氣ヲ下シ中ヲ補ヒ
胸膈腸胃ヲ利ス常ニ食シテ益アリ

木 ニハム 郁李 酸平毒ナシ

魚 ニシシ 青魚 東醫寶鑑 甘平毒ナシ氣カヲ益ス然此

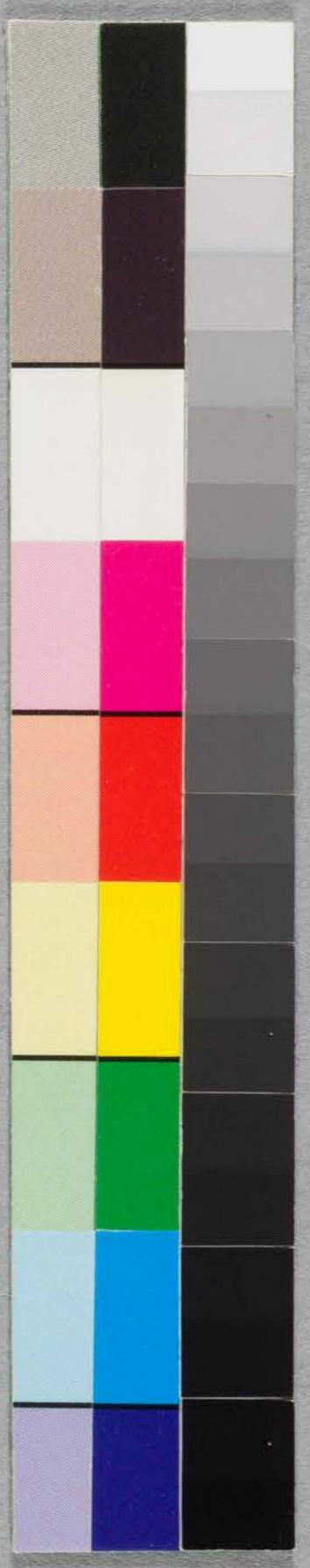
病人食シテ益ナシ瘡毒アル人食フヘカラスニベ石首
魚甘平毒ナシシ蓴菜ト合シ食スレハ胃ヲ開キ氣
ヲ益スニゴイ白魚甘温毒ナシ多食スレバ痰ヲ
生ス

介 ニシ 蓼螺 辛平毒ナシ氣カヲ益ス 二十 蝸螺

甘寒毒ナシ目ヲ明ニシ水ヲ下シ渴ヲ止ム

二部

一



鳥

ニワトリ

雞

甘温毒ナシ肝肺腎ヲ補ヒ脾胃ヲ調

ノ黄雞^{カシハ}右効アリ老人虚弱ノ人食シテヨシ^{ウコッ}烏骨

雞^ケ産後婦人ニ宜シ^腎關雞甘温小毒アリ^瘡惡

アル人食ヘカラス^{禁忌}胡椒^{ヒシク}芥菜^{カラシ}糯米^{コメ}同ク

食ヘカラス蛇虫ヲ生ス又四月ニ食ヘカラス害有

ニワトリノタマゴ^ニ雞卵甘平毒ナシ心ヲオサメ

五藏ヲ安シ驚ヲ止メ胎ヲ安シ妊娠天行熱疾

男子陰囊温痒ノ人食シテ益アリ脾胃虚弱ノ

人食シテヨシ

○急効方

妊婦腹痛ニハ當歸川芎ノ末等分酒ニテ服ヘシ

又方生地黄絞リ汁酒ニマセ服ヘシ

二部



妊婦胎動キ腹痛スルニハ 葱シヤク白根煎シ服ヘシ
 妊婦コロビ胎痛ニハ 縮砂炙リ粉ニシテ酒ニテ用
 へシ。又方 艾葉煎シ用テヨシ
 妊婦大小便不通ニハ 滑石水ニトキ臍ヨリ二寸
 下ニヌルベシ
 (保部)

ホシナ 乾菜 ホシバ又ヒバ 淡毒ナシ [ホシ大根] 仙人骨 甘
 温毒ナシ [ホシヒ] 乾糗糧 甘毒ナシ 炒リ食
 スレハ脾胃ヲ損ス 多食スヘカラズ 又蒸シ 飯ト
 ナシ 病人食シテ害ナシ [ホウヅキ] 酸醬 甘
 酸毒ナシ 酒毒ヲ解シ 蟲ヲ殺ス [ボウブラ] 南
 瓜 甘温毒ナシ 中ヲ補ヒ 氣ヲ益ス 多食スレ

ホ部

十六



ハ脚氣黃疸ヲ發ス **ホダワラ** 馬尾藻 甘鹹滑寒

毒ナシ 蟲ヲ下ス **ボシメ** 仙臺方言 海帶性冷虛人食

ハカラズ **ホシガキ** 乾枲 甘冷毒ナシ宿血ヲ消ス下

血ヲ治ス **禁忌** 蟹ト同ク食ヘカラズ大毒ナリ

魚 **ホシウヲ** 鮑魚 甘鹹温毒ナシ **ボラ** 鰻魚 甘

平毒ナシ 胃ヲ開キ五藏ヲ利ス病人食シテ害ナシ

ホウボウ 竹麥魚 寧波府志 甘平毒ナシ病人食シテ

害ナシ **ホヤ** 石勃卒 兩航雜錄 鹹冷毒ナシ小水ヲ通

利シ 婦人帶下ヲ治ス **ホシアハビ** 石決明乾 甘鹹

微温毒ナシ

鳥 **ホトギス** 杜鵑 甘冷毒ナシ 痘疹ノ熱毒ヲ除キ

蟲ヲ殺ス **ホジロ** 黃道眉 百鳥圖 甘平毒ナシ小

ホ部

七



児食ヘカラズ

○急效方

^{ホクキ}最口トテ當歳ノ小児ニアル病也 胡桃仁研リ袋ニ入

熱湯ニ浸シ絞リ白汁ヲ取り度々用ヘシ○又方

茹ノ花黒焼ニシテ麻油ニテトキ口中ヘ入ヘシ○又方

^{カシ}連銭草生汁ヲトリ度々服スヘシ○又方 ^{ホクキ}酸醬草

生汁（紅ヲ加ヘ用ベシ）○又方 酸醬根ヲ煎シ用モ可也

疮瘡初熱引附アルニハ 熊胆生姜汁ニテ用ヘシ

全上 癢カユミ附タルニハ 荆芥ヲイブスヘシ

全上 熱ノサメザルニハ 牛黄細末サユニテ用ヘシ

全上 癢ミツキスリユハシタルニハ 屋根ノコケノ粉

ニシテ附ヘシ

小部



全上 色悪クナリタルニハ 蝨イナ一ツ煎シ用ヘシ
全上 目ニ毒入タルニハ 燕脂ツバニテトキサスヘシ
又目ニ星ノ入タルニハ 生鮒ウナギ黒焼ニシ糊ニテラシ度ク
百會ヒャクカイニ取カヘ附ヘシノ又柙ノ蟲研ツブシサスモ可シ
ホク口取薬 堅木炭ノ灰煎シ石灰ヲ入レ合付ヘシ
又方 天南星ノ末酢ニテ附ヘシ自然ニ落ツ

○邊部

ヘキマ 絲瓜 甘平毒ナシ腫ヲ消シ痰ヲ化シ蟲ヲ殺ス
ベニタケ 胭脂菰八關通志 春生スル者ハ毒ナシ秋生スル者
毒アリ食ヘカラズ

木 ベニリンゴ 柰 寒国ニ産ス苦寒小毒アリ病人食
ヘカラズ

ヘ部

ト乙



鳥

ヘラサキ 漫畫 鹹温毒ナシ

○急效方

蛇ノサシタルニハ 小便ニテ洗ヒ齒クソヲ附ヘシ

又方 煙草ノヤニ傷ノマハリ(附テヨシ必ス口ヘ入ヘカ

ラズ○又方 枇杷ノ種黒燒ニシ鹽ヲ拌附ヘシ

蛇ノ口ヘ入タルニハ 尾ノサキヘ灸スベシ忽出ルナリ

蛇陰門ヘ入タルニハ 尾ノサキヘ針ヲサスベシ忽出

蛇ノ手足ヘ纏タルニハ 小便ヲカケヘシ

○土部

トウフノ豆腐 一名淮南食品 甘鹹寒小毒アリ中ヲ寛シ

氣ヲ益シ脾胃ヲ和シ酒毒ヲ解ス腎氣ヲ動シ瘡

疥頭痛ヲ生 トウフノカラ 雪花菜 カラ淡味ニシテ

ト部

七

毒ナシ酒毒ヲ解ス多食スレバ氣ヲフサク
トウ
 ガラシシ番椒 花鏡 辛温毒ナシ然レ凡多食ヘカ交
 疝氣ヲ治シ蟲ヲ殺ス宿食ヲ消シ西瓜ノ毒ニア
 タルヲ解ス多食スレハ瘡ヲ發シ痔疾ヲオコシ
 目ヲアシクストウモロコシトウキビトウモロコシ 蜀黍 甘澁温毒
 ナシ中ヲ温メ腸胃ヲ澁シ霍乱ヲ治ストウナス

番南瓜 甘温毒ナシ多食スヘカラス氣ヲ塞キ
 脚氣ヲ發ストウゴサ 茗蓬菜 甘寒滑毒
 ナシ禁忌胡椒ト同ク食ヘカラズ大毒ナリ
トウナ トウナ 菘 甘平毒ナシ食ヲ消シ氣ヲ下シ
 瘴氣ヲ去ルトコロ 葶藶苦甘平毒ナシ筋骨
 堅シ精ヲ益シ目ヲ明ニストウノイモ 紫芋 蒼平

ト部

ト部

清小毒アリ多食スレハ痰ヲ動シ氣ヲ塞ク疱瘡

ノ人食ヘカラズ トサカノリ 雞脚菜 甘寒滑毒

ナシ蟲ヲ下ス トコロテン 瓊脂 時珍食本草 甘大寒

滑毒ナシ病人及虛弱ノ人食ヘカラズ トツクリイ子

覆盆子 甘平毒ナシ渴ヲ止ム

木 トナノミ 天師栗 甘温毒ナシ多食スレバ氣ヲ塞

魚 トビウヲ 文鱈魚 甘平毒ナシ難産ノ人黒焼ニシ末ト

ナシ酒ニテ服スレバ安産ス トビエイ 雞子魚 甘鹹

平毒ナシ多食スヘカラス ドセウ 泥鰌 甘平毒

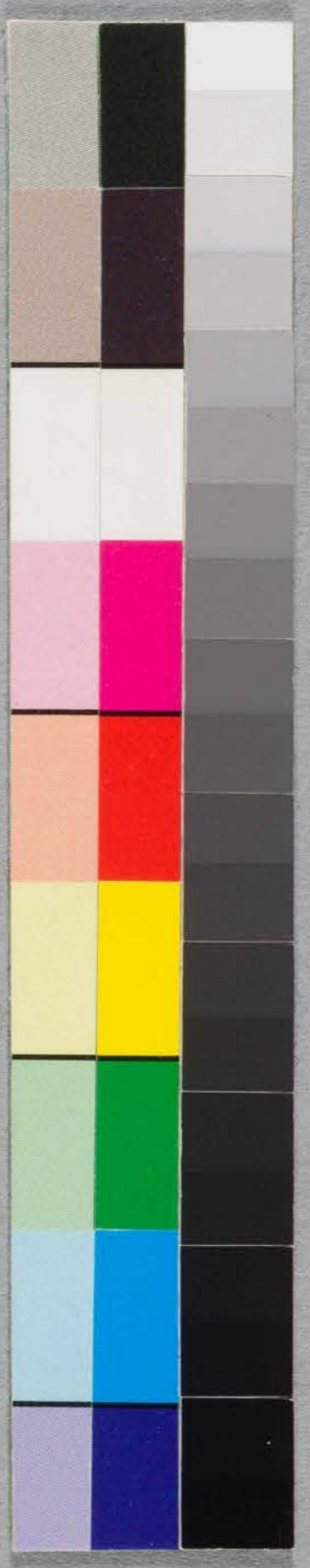
ナシ中ヲ暖メ氣ヲ益シ酒ヲ醒ス **禁忌** 草薺ト

同ク食ヘカラズ

介 トリガビ 甘鹹平毒ナシ病人食ヘカラズ

一部

七



鳥

ドバト

鳩

ハトノ條
詳ナリ

トキ

紅鶴

甘微温毒ナシ婦

人血證ヲ調フ

トウガン

甘微寒毒ナシ五藏ノ熱

ヲ解ス多食スレバ瘡疥ヲ生ス

○急效方

トゲノクヲタルニハ 梅子ノ肉研ツブシ紙ニ附ハルベシ

又方 蠟カワキリノリニ拌セ紙ニノバシハルベシ

又方 椒カキ 甘草等分粉ニシ糊ニ拌セハルベシ

鳥ノ毒ニアタリタルニハ 白扁豆粉ニシテサユニテ用

ベシ

雀目ニハ ヲツメウナキ味噌汁ニシテ食ベシ

又方 車前子ナシバコウナキ黒焼細末ニシテサユニテ用

ベシ

ト部

七三



毒蟲ノサシタルニハ反鼻煎シ度々洗ヘシ

又方 望江南煎シ洗モ可也

毒ニアタリタルニハ黑豆甘草等分煎シ用ベシ

又方 白扁豆ヲ炒リ末ニシ二三分新汲水ニテ用ベシ

○知部

千叶 蒿苳 苦冷微毒筋骨ヲ堅クシ目ヲ明ニス多食

スレハ却而目ヲ暗クス 千ヨロギ 草石蠶 甘草毒

トシ風ヲノゾキ血ヲ散シ痛ヲ止ム生食スレハ寸

白蟲ヲ生ス (禁忌) 諸魚ト同ク食ヘカラズ人ヲシテ

吐セシム 千一キ 糞 甘温毒トシ乾嘔頭痛ヲ治ス

木 千ヤ茗 即茶 苦甘微寒毒トシ多飲スレバ人ヲ瘦

シム又痰ヲアツム (禁忌) 威靈仙土茯苓ヲ服スル人



飲ムトヲ忌ム

魚 子リメンザユ 鷺毛 腥食物 甘平 毒ナシ 子ヌダイロク

類ダイノ 甘温 微毒 病人食フ 勿レ

鳥 十ドリ 水喜鵲 清余曾三 甘温 毒ナシ 氣血ヲ補フ

百鳥圖

○急效方 乾葛 細末ニシサユニテ用ベシ

又方 廣東人參 末雜卵ニテ用ヘシ ○又方 艾ノ

黒焼 汲タテノ水ニテ用ベシ

乳ノ腫タルニハ 田螺ノ肉研リ附ヘシ ○又方

水仙ノ根研リ酢ニテ附ベシ ○又方 黒茶ノ黒焼

細末ニシ糊ニラシ附ヘシ

乳ノ痛ニハ 蓮葉ヲ黒焼ニシサユニテ用ヘシ

十部

十五



乳ノ不足スルニハハチノ巢糝ニシ温酒ニテ用
ベシ〇又方 胡麻塩常ニ食スレハ必出ツ
乳ノシコリタルニハツハダキ藁吾ノ葉ノ絞リ汁度々ス
ルベシ
乳ノメヲ吸出シタルニハ甘草ノ末附ヘシ
乳クビヲカマレ傷ノツキタルニハ〇雞卵ノ白

ヲトリ擲手油ヲ拌附ベシ

乳ヲ止ムルニハ麥芽ノ末水ニテ吞ベシ

中風ニテ卒倒タルニハ皂莢ノ末管ニテ鼻中へ

吹フムヘシ〇又方 胡椒ノ粉ニテモヨシ〇又方

生姜絞リ汁童便ニテ用ベシ

血暈ニハ野菊ノ花煎シ用ヘシ

千り部



痔疾脱肛ニテ痛甚シキニハ 蝮牛クサリ黒焼麻油ニテ

トキ附ベシ〇又方 煙草コヲ煎シ洗ヘシ

〇利部

木 リウガンニク龍眼肉 甘平毒ナシ五藏ノ邪氣ヲ

去リ虚ヲ補ヒ志ヲ安スリンゴゴ林檎 酸甘温毒ナ

シ氣ヲ下シ痰ヲ消ス

〇急効方

痲病ニハ 滑石 兩 甘草ニ末ニシサユニテ用

ヘシ〇又方 蚕砂カイコ白砂糖サユニテ吞ヘシ〇又方

象牙ノ末サユニテ用テ効アリ

リン疾血マジリタルニハ 山危子三文目半ハ

生半煎シ用ベシ〇又方 スツポンノ甲酸ニ浸シ

リヌ部



アブリホトナシ夜半ニ酒ニ酔ホト用ユ。又方
鼈肉食モヨシ

○奴部

ヌカ米糲 甘平毒ナシ腸胃ヲ通開シ氣ヲ下シ積ヲ
磨スヌカミソ 枇醬 胃ヲ開キ食ヲ進ム

鳥

ヌカドリ 甘温毒ナシ

○遠部

オホムギ 大麥 甘凉毒ナシ胸ヲ開キ氣ヲ下シ食ヲ
進ム炒リ食スレハ熱ヲ生スオカタイタウ 旱稻
氣味 稠粘ニ同シオホアハ梁 甘平毒ナシ氣ヲ益
シ中ヲ和シ霍乱下痢ヲ止メ小便ヲ利スヲラシダ
チケ 蒿苳ノ類氣味全シヲハリ大コン 大蘆菔通氣

オ部

大

味タイユンニ同シオニバズノミ芝實ニ甘平瀟毒

ナシ中ヲ補ヒ精氣ヲ益シ渴ヲ止メ腎ヲ益スヲゴ

ノリ頭髮菜明情偶寄甘鹹毒ナシ蟲ヲ下スオギタケ

藿菌甘平毒ナシ蛇蟲ヲ白惡瘡ヲ去ル

魚ヲシキウヲ甘温毒ナシ胃氣ヲ調へ五藏ヲ利ス

オキサハラ臺灣府志泥鱖魚甘温毒ナシオキサヨリ水

針魚身保復言一種甘温小毒アリ

介オキアサリ蛤仔ノ属甘寒毒ナシオキガキ黄蠟

甘温毒ナシ煮食スレバ中ヲ調へ生ニテ食へハ酒

後ノ渴ヲ止ムオニガニ鬼面蟹甘温微毒アリ

獸オツトセイ脰胸臍鹹大熱毒ナシ中ヲ補ヒ腎ヲ

益シ虚勞ヲ治スオホカミ狼鹹熱毒ナシ五藏ヲ

ヲ部

七

補ヒ益シ腸胃ヲ厚ス

鳥ヲシトリ 鷓鴣 甘平温毒ナシ

○急救方

驚死タルニハ分食半夏ノ末管ニテ鼻へ吹コムベシ

又方石菖根研リタ、ラカシ汁ヲ絞リ服ヘシ

又方辰砂熊膽等分サユニテ用ヘシ

瘡^{フコリ}キリ藥 八仙^{ハクセン}花葉煎シ一夜出シ露ヲウケ翌日

ノ朝服ヘシ○又方 石菖根一夜酒ニ浸シ翌朝服

ヘシ

○和部

ワラ^{ワラ} 薇^{クサ} 甘寒滑毒ナシ脱肛ヲ治ス又食スレバ目

ヲ損ス瘡毒アル人食ヘカラズワラビノコ 薇^{クサ}粉

ワラ部





氣味上ニ同シワケギ冬葱 辛温毒ナシ内ヲ温ム

ワサビ蕒菜 正字 辛温毒ナシ生根ヲスリ利 傳

レハ即効アリワカメ裙帶菜 時珍食本草 甘平毒ナシ水

ヲ利シ酒毒解ス

魚

ワカサギ公魚 大明一 甘微温毒ナシワタカ黃鯛魚

甘温毒ナシ

○急效方

草鞋クイニハ トウカラシ 番椒ヲ焼キ糊ニマセ紙ニノベ附

ヘシ○又方五倍子ノ粉ノリニ拌セ附テヨシ

靴臭ニハ ヤキミヤウ 古礬粉へ少シ竜腦ヲ加ヘスリコムベ

シ

○加部

ワカ部

カウ粥 脾胃ヲ補ヒ元氣ヲ益シ五藏ヲ養フカウジ

麩 甘温毒ナシ胃氣ヲ平ニシ痔ヲ消シ小兒ノ癩

ヲ治シ中ヲ調ヘ氣ヲ下シ胃ヲ開クカラシ芥 辛

熱毒ナシ中ヲ温メ痰ヲ治シ喉痺ヲ去ル多食スレ

ハ目ヲアシクスカブラ カブ 蕪菁 辛甘苦温毒ナ

シ常ニ食スレバ中ヲ和シ人ヲ健ニス多食スレバ

氣ヲ動スカハヂサ 水葛苴 救荒本草 甘苦寒滑毒ナシ咽

喉腫痛ヲ治シタムシヲ治スカリギ 漢葱 辛温毒

ナシ痰証ノ人食ヘカラスカラミダイコン 沙蘿服

北戸 辛温毒ナシ生食スレバ氣ヲ外スカボチヤ南

瓜 形小ナルヲ東都ニテトウナスト云 即群芳譜ノ番南瓜ナリ甘

温毒ナシ多食スレバ氣ヲ塞キ脚氣ヲ發ス病人食

カ部

三五



へカラズガシクヒマメ 零烏豆 食物 甘辛毒ナシ氣
 ヲ下シ水腫ヲ治ス多食スレバ氣ヲ塞クガクイモ
 蘿藦 甘辛温毒ナシ虚勞精氣ヲ補益ス血ヲ止メ
 毒蟲ノサシタルヲ治スカモウリトウクハン氏云
 冬瓜 甘平微凉毒ナシ小腹水脹ヲ除キ大小便ヲ
 利シ渴ヲ止ム黒ヤキニシ用ユレハ口中ノ諸疾ヲ

治ス九月以前ニ食スレハ腫ヲ生セシムカシウイ
 モ黄獨 微苦小毒アリ痘毒瘡毒ヲ解スカシライ
 モ蹲鴟 冷滑小毒アリ多食スレバ氣ヲ塞ク
 カハノリ漢苦 黄嶽 味淡毒ナシカウタケ 甘茅草
 志生ハ苦シ乾ハ甘ニシテ毒ナシ病人食ヘカラズ
 カンテン 氣味トコロテンニ同シカンピヤウ 狐畜

カ部

二三
三四



劉熙 甘平滑毒ナシ熱ヲ消シ水ヲ利ス脾胃虚弱或
ハ積アル人多食スヘカラズカタクリノコ車前葉
山慈姑粉 甘平毒ナシ病人食シテ害ナシ何首烏
通名藥品ニシテ食品ニアラス氣味主治畧スカダ
メ裙帶菜ノ属氣味ワカメニ同シカハモツク陟釐
平毒ナシ

水カヤノミ樞實 甘平滑毒ナシ五痔寸白蟲ヲ療ス
痰ヲ、ス老人小便數ニ良ナリ禁忌ブンダウト同
ク食ヘカラズカチグリ乾栗 甘鹹温毒ナシ病人
小兒食ヘカラズカラミツノミ海松子 甘温毒ナ
シ不足ヲ補ヒ皮膚ヲウルヲシ久服スレハ身ヲ輕
ス年ヲ延フカキ材 甘寒毒ナシ渴ヲ止ム胃熱ヲ

カ部

三五

サリ酒毒ヲ解ス脾胃虚弱ノ人病人食ヘカラス

禁忌カニト同ク食ヘカラス大毒ナリ

魚

カハムツ石鮫魚 甘平毒ナシカマツカカハ、ゼ

甘温毒ナシ中ヲ温メ氣ヲ益スカハマス鱒魚 甘

温毒ナシ胃ヲ温メ中ヲ和ク多食スレハ風熱ヲ動

木

ス瘡疥アル人食ヘカラスカジカ泥魚寧波府志甘温毒

ナシ禁忌前芥ヲ焔スル人食ヘカラス

カハエヒ蝦 甘温小毒アリ陽ヲ盛ニシ乳汁ヲ下

ス多食スレハ瘡疥ヲ發ス病人小兒食ヘカラス

カマボコ魚肉糰 甘微温毒ナシ然レ今多ク雜魚

ノ肉ヲ以テ製スユヘ病人食ヘカラスカラスニ鱈

子餘此産後腰痛ヲ治スカズノコ青魚東醫鑑甘平

カ部

三下

澀毒ナシ多食スベカラズ瘡疥ヲ生スカツホ網鮭

魚臺志 甘温小毒アリ中ヲ温メ腸胃ヲ調フ多食ス

ヘカラズカツホブシ木魚俗清 蘇魚傳信 甘微温毒

ナシ氣血ヲ補ヒ筋カラ壯ニスカワハギ鱒魚俗清

皮ヲハギ去リ食スベシ甘温小毒アリカマス梭魚

閩書 微温毒ナシ氣血ヲ調フ蟲積痰アル人多食スヘ

↑カラズカナガシラ火魚寧波府志 微甘毒ナシ病人食ヘ

カラズカレイ比目魚 甘平毒ナシ虚ヲ補ヒ氣カ

ヲ益ス多食スレハ氣ヲ動ス一種カラスト云アリ

味下品氣味上ニ同シカジキ旗魚臺志 甘温小毒ア

リ病人及脾胃虚弱ノ人食ヘカラズガング子魚

甘温小毒アリ病人食ヘカラズカマクラエビ蝦魁

カ部

三十一



甘平小毒アリ血ヲ動ス産後ノ人食ヘカラス(禁忌)
 エントウヲ食ヘカラス大毒アリカバミ魚甘平毒
 ナシカニ蟹類多シ(禁忌)枳ト同ク食ヘカラ
 ズ大毒ナリガサミ蝸蚌 鹹寒毒ナシ胃氣ヲ治メ
 食ヲ消ス妊娠婦人産後ニ食ヘカラス
 介カキ牡蛎 甘温毒ナシ煮食ヘバ中ヲ調ヘ虚損ヲ

補フ顔色ヲ美ニシテ肌ヲコマヤカニス酒後ノ渴
 ヲ止ムカラスカイドブ介蚌 甘温毒ナシ目ヲ明
 ニシ温ヲノゾキ酒毒ヲ解ス妻食スレバ風ヲ動ス
 鳥カモ鳥 甘微温毒ナシ中ヲ補ヒ氣ヲ益シ腹中ノ
 蟲ヲ殺ス水腫ヲ治シ惡瘡諸熱瘡年久シク愈サル
 ヲ治スガシ 鴈 甘平温毒ナシ腎ヲ補ヒ胃ヲ益シ

カ部

八



筋骨ヲツヨクシ麻痺ヲ治ス身食スレバ氣ヲ動ス
 カモメ 鷓鴣 甘平毒ナシカラス 慈烏 酸鹹平毒ナ
 シ 勞ヲ補ヒ瘦ヲ治シ 咳嗽ヲ止ム 炙リ食テ効アリ
 カハカラス 甘平毒ナシ 膈噎小兒ノ五疳ヲ治ス
 カハセミ 魚狗 日鹹平毒ナシ 魚骨肉ニ入り
 痛甚者ニ燒キ研リ服シ 或ハ煮汁ヲ服モ佳ナリ

カイツブリ ヒメク鳥 鷓鴣 甘平毒ナシ 中ヲ補ヒ氣
 ヲ益ス

獸

カハヲソ 水獺 甘鹹寒毒ナシ 骨蒸熱勞 血脉行サ
 ルヲ治ス カモシカ 山羊 名山遊記 甘溫毒ナシ 内ヲ溫メ
 血ヲ益ス 婦人食シテ害ナシ

○救急方

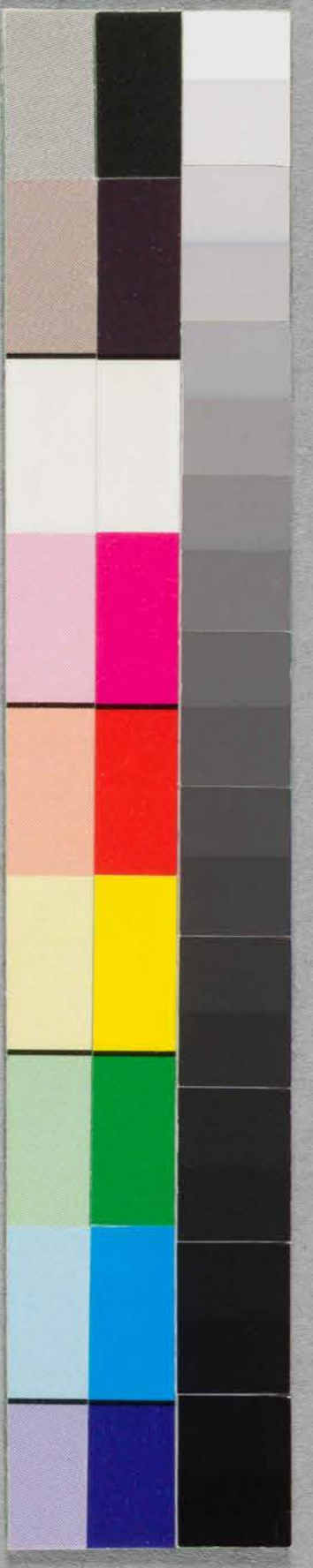
カ部



疳ノ病ニハ 臭^{クサ}梧^ギ相ノ虫 蝸^{カマ}牛^{ウシ}等^ト分^リ一夜酒ニ浸
シ黒焼ニシサユニテ用テヨシヨ又方 ^{カキドクシ}連^リ銭^シ草^{クサ}生
汁ヲ用テヨシヨ又方 ^{カカ}山^カ蛤^イ炙^ルリ食シテ吉
疳^カ勞^{ロウ} ウナギノキモ ^{クツ}ツ^ツボ^ボノ^ノ甲^カ黒^ク焼^ク一^{ヒト}枚^{マシ}ツ、
毎日サユニテ用ヘシ
脚^カ氣^キ衝^{シュウ}心^{シン}ニハ 楨^{チウ}榔^{ロウ}ノ末^{マシ}童^{ドウ}便^{ベン}ニテ用ユヨ又方

^{ニホ}藜^シ藿^クニ^ニ甘^{カン}草^{ソウ}少^{ショウ}シ^シ加^カへ煎^{ケン}シ服^{ボク}ヘシ
カマイタナニ切^キレタルニハ ^{クイ}菜^{サイ}菴^{コウ}絞^{コウ}リ汁^{ジュ}ニテ洗
ヘシ ^カ駕^カ籠^{ロウ}ニ^ニ醉^{スイ}タルニハ 辰^{チン}砂^サヲサユニテ用ユヘシ
肩^カノハリタルニハ 天^{テン}南^{ナン}星^{セイ} 細^{サイ}辛^{シン}末^{マシ}ニシ酢^ソニテ
トキ附^{ツク}ヘシヨ又方 胡^コ椒^{カウ}ノ熬^{アウ}水^{スイ}ニテヌルモヨシ

カ部



顔ノデキモノニハ 柳葉ニ塩ヲ入レ煎シ洗ヘシ
顔ノハタケニハ 茯苓ノ末水ニテ一キ附テヨシ
栲カキニアタリタルニハ 胡椒ノ末サユニテ用ヘシ
蟹カニノ毒ニアタリタルニハ 生蘆ヨシノ絞リ汁用ヘシ
鮫カッホ魚ニ酔タルニハ 藜ツバキ吾煎シ用テヨシ〇又方
櫻ノ葉實凡取シテヨシ

鷹カ瘡ニハ 陳皮ヲ煎シ度々洗ヘシ
髮カミノ毛コバレトケサルニハ 紫竹カシノ根煎シ冷シ
櫛シニヒタシトクベシ
髮ノ毛黒クスルニハ 五倍子フシヲ煎シ度々洗ヘシ
〇與部
ヨモキ艾 苦温毒ナシ吐血下利婦人ノ漏血ヲ止ム





ヨモギノモク 艾 蘇 甘温毒ナシ瘡毒アル人食へ

カラスヨメナ 雞兎腸 救荒本草 微苦芳毒ナシ毒蟲ノサ

シタルヲ解ス

魚 ヨコサ 雞子魚ノ一種氣味同シ

鳥 ヨシゴヒ 水駱駝 百鳥圖 氣味ゴイサギニ同シ

○救急方

礬石ノ毒ニアタリタルニハ 黑豆ノ煎汁服へシ

○多部

ガイコン 菜菔 根ハ辛甘葉ハ苦温共ニ毒ナシ生食

スレバ氣ヲ外又熟食スレバ氣ヲ降シ痰ヲ化ス産

前後金瘡勞啖瘡毒アル人オロシ大根ヲ食ヘカラ

ス **禁忌** 地黄 何首烏ヲ服スル人食ヘカラズ

夕部

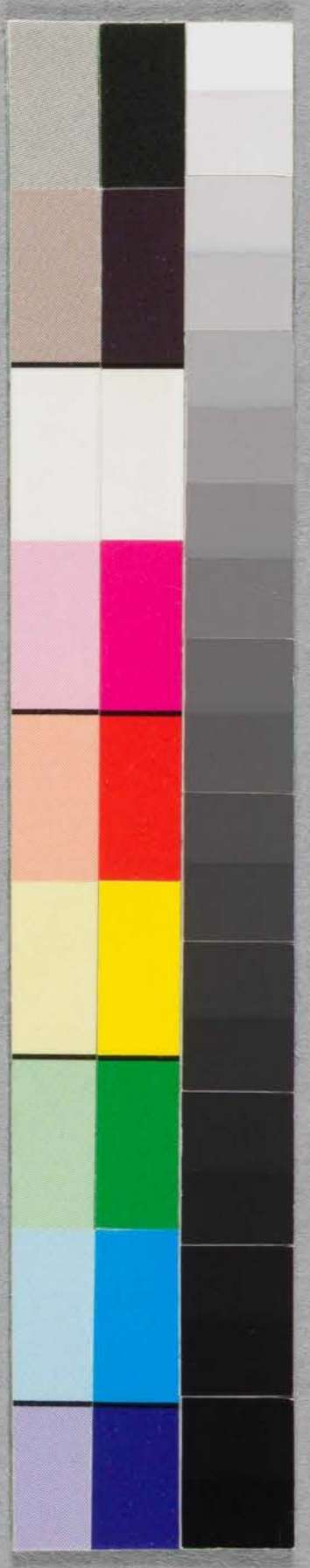
四二

タカナ 鞞葉芥 氣味^{カラシナ}芥菜ニ同シタテ 辛温毒
 ナシ小兒ノ頭瘡ヲ治ス身食スレバ舌ヲ損シ味ヲ
 失フ又水ヲ吐キ氣ヲ塞クタンポ 蒲公英 甘苦平
 毒ナシ婦人乳癰水腫ヲ治ス食毒ヲ解スタイトウ
 米^{ヒ云} タウボシ 抽米 甘温毒ナシホトナシ食スレバ
 乳汁ヲ出スタンキリマメ 檉豆 甘温毒ナシ陳皮

砂糖ト合シ服スレバ痰病ヲ治スタケノコ竹筍
 甘微寒毒ナン胸ヲスカシ氣ヲ下シ痰ヲケシ小便
 ヲ通利シ脚氣ノ治ス虚弱ノ人多食スヘカラズ
 淡竹^{ハチク} 苦竹^{クダク} 能毒同シ 江南竹^{カンナン} 通^ハ微寒毒ナシ
 瘡毒アル人食ヘカラズタクアン 香物^ニ云甘鹹毒
 ナシ一切ノ食毒及ヒ湯水ノ汚臭ヲ解スダンゴ 饅

タ部

四三



甘温毒ナシウレ稷米用テ製スル者ハ脾胃ヲ養ヒ腸ヲ

厚シ氣ヲ益スタバコ煙草時珍本草辛温毒ナシ胸膈

ヲ通シ胃口ヲ開キ鬱ヲ拂フ熱病ノ人吞下ヲ忌ム

木
夕チバナ猴橘酸苦毒ナシダク回青橙同酸

寒毒ナシ氣ヲ降シ積ヲ消シ虫ヲ殺ス

魚
夕ナゴ鱈魚甘温苦毒ナシタイ棘鬚魚同書甘温

毒ナシ五藏ヲ補ヒ氣血ヲ益シ人ヲシテ肥健ナラ

シム然レモ身食スレハ消化シ難シ瘡毒及脾胃虚

弱ノ人食ヘカラス夕チウヲ帶魚同書甘温毒ナシ

夕ラ大口魚東鑑甘平毒ナシ中ヲ補ヒ氣ヲ益ス小

便ヲ通利ス日乾スル者ヲボウダラト云肉堅クシ

テ消化シカタシ脾胃虚弱ノ人食ヘカラス夕ツク

夕部

四〇



リゴメ甘温毒ナシ瘡毒アル人食ヘカラスダホ
ハセ石伏魚ノ類ナリ甘平毒ナシタコ章魚 甘鹹
冷毒ナシ血ヲ養ヒ氣ヲ益ス然レ氏脾胃虚弱ノ人
及ヒ病人小兒食ヘカラスタカベ甘平毒ナシ

介イヲイヲイギノハシラダンセン江珧柱 甘平毒ナシ

氣ヲ降シ中ヲ調フ病人食一カレタニシ大寒毒ナシ

シ熱ヲサマシ渴ヲ止メ酒毒ヲ解シ大小便ヲ利ス

禁忌蕎麥カラシ芥子カラト同ク食ヘカラス

鳥タウガシ鷺 甘平毒ナシ筋骨ヲ強シ麻痺ヲ治ス

多食スレバ氣ヲ塞クダイサギ白鶴子 毒ナシ脾

胃ヲ補ヒ瘦ヲ治スタマゴザケ雞子酒 精ヲ益シ

氣ヲ壯ニシ脾胃ヲ調フ



獸

タヌキ 狸 甘平毒ナシ中ヲ補ヒ氣ヲ益シ痔及ヒ

鼠痿ヲ治ス(禁忌)蕎麥ト同ク食ヘハ大毒ナリ

○救急方

竹筍ニアタリタルニハ甘草ヲ煎シ服スヘシ

又方 黒茶煎シ服ヘシ

痰咳年久キニハ十カイ薯蕷飯ノウエニテムシ白糖

ヲ附テ毎朝食ベシ

煙草ニ酔タルニハ 甘草煎シ服ヘシ

タムシニハ 硫黄ニ生燭硝少シ加ヘ酢ニテ子リ

タムシノフチヨリ次第ニニナルベシ○又方

白屈菜生汁ヲ附テヨシ

胎毒目ニ入タルニハ 熊胆クマノシ汁ヲ入テ吉

クレノ部

四ノ



大便通ジサルニハ アサノミ大麻子 大黃一倍シ求トナシ
服ヘシ

○禮部

レンコン 蓮根 氣味主治ハスノ子ニ詳ナリ

○曾部

ソバ 蕎麥 甘微寒毒ナシ腸胃ヲ實シ氣カヲ益ス脾

胃ノ温熱ヲサル産後ノ人食ヘカラス **禁忌**クルミ

西瓜 ヤマモ、ウナギ 資狸ノ類ト同ク食

ヘカラス大毒ナリソバキリ 糲麵 詩選物 氣味主治禁

忌前ニ同シソバ子リ黒兒 典籍 便覽 温ニシテ毒ナシ餘

ハ前ニ同シソラメ 蠶豆 甘微辛平毒ナシ胃ヲ

快シ臟腑ヲ和ス脾胃虚弱ノ人食ヘカラス

ソ部

ロ部



魚ソゲ比目魚ノ屬 甘平毒ナシ氣味主治カレイニ

同シ

○救急方

蕎麥ニアタリタルニハ 黒菜ノ煎汁飲テヨシ

又方 楊梅皮煎シ服ヘシ

ソユメニハ 川芎黒焼ニシ糊ニテマゼ附ヘシ

○津部

ツマミナ雞毛菜 辛甘苦毒ナシヲ食スレハ氣ヲ動

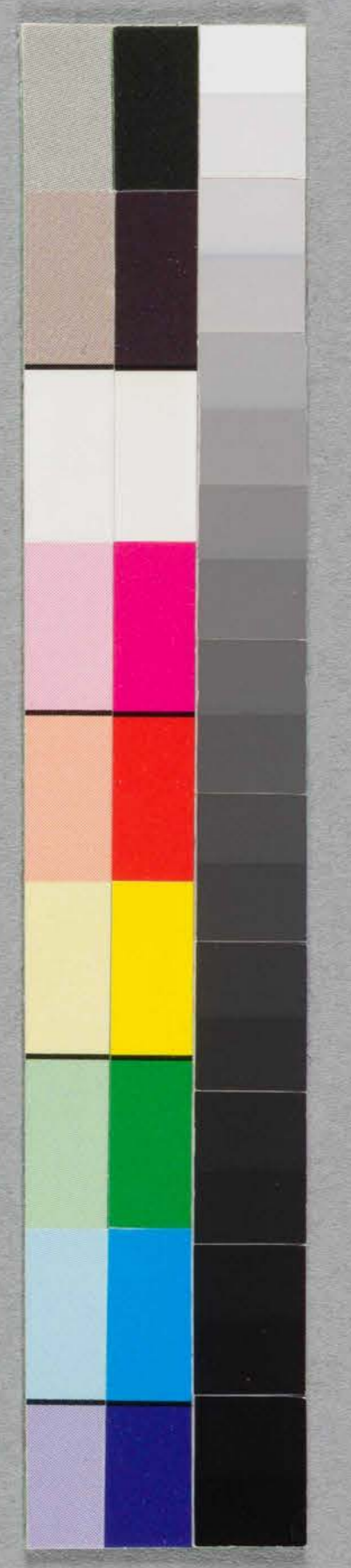
スツバナ茅針 甘平毒ナシ水ヲ下シ小兒ニ益ア

リツルナ番杏質問本 甘平小毒アリ病人食ヘカラス

ツケウリニルツケ 菜瓜農圃六書 甘寒毒ナシ鹽藏スレ

ハ氣ヲ降シ小便ヲ利スツクシツクツクシ 筆頭菜

ツ部



慶陽府志甘苦平毒ナシ上氣積子ツ嘔吐ノ人食ヘカラ
 スツクイモ佛掌薯鎮江府志甘平毒ナシ脾胃ヲ強クシ
 腎精ヲマシ虚乏ヲ補フ金瘡産婦一切血証ノ人食
 ヘカラスツルレイシ錦荔枝甘平毒ナシ邪熱ヲ
 サリ虚勞ヲ治シ目ヲ明ニスツルシガキ甘寒毒ナ
 シ痰ヲ消シ腸ヲマメ心肺ヲウルヲシ咳嗽ヲ止ム

小兒齟齬齟齬アル人食トカレ

介ツガニ毛蟹 鹹甘冷小毒アリ酒毒ヲ解シ筋骨ヲ

續ク禁忌蟹ニ同シツメタ介觀音髻俗清甘微寒毒ナ

シ

鳥ツル鶴 甘鹹平毒ナシ虚乏ヲ補ヒ氣力ヲ益シ蟲

ヲ殺ス味噌汁ニ入食スレバ五痔脱肛及ヒ水腫下

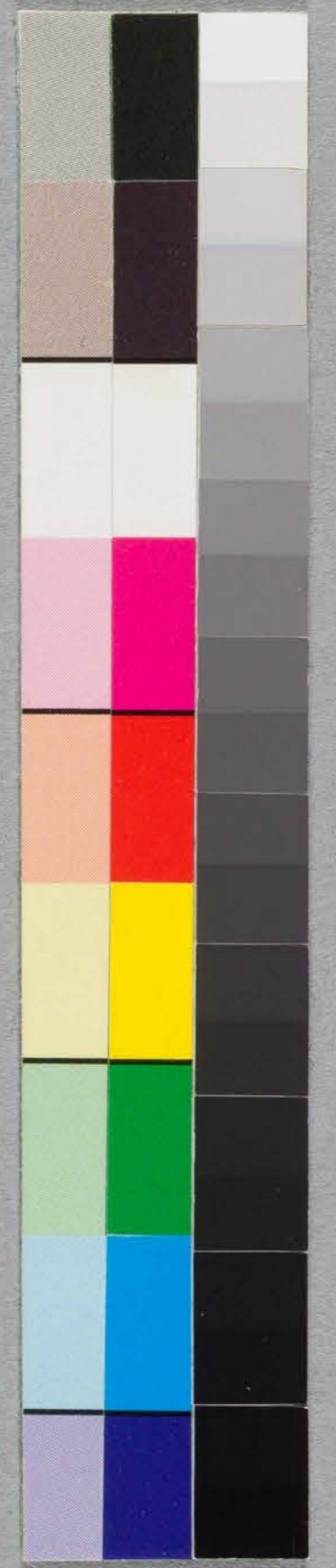
血ヲ治ス甚効アリ又黒燒ニシテ婦人ノ血証ニ効
アリ然レハ鶴ノ品甚多シツグミ甘平毒ナシ胃ヲ
開キ食ヲ進ム

○救急方

頭痛ニハ 萊菔ノ絞リ汁鼻ニソ、グハシ
ツキ虫ノカブリタルニハ 蒲葦 五靈脂等分

ニシ白湯ニテ用ヘシ○又方 胡椒ノ粉砂糖等分
白湯ニテ用ベシ
ツキ目ニハ 杏仁研ツグシ乳汁ニヒタシ度々サ
スベシ○又方 水仙ノ根ヲ研リ緋ニ色ミ汁ヲ絞
リ度々サスベシ

○禰部
ツ子部



子ギ葱 辛温毒ナシ邪熱ヲ發散シ浮腫ヲ治ス一切
ノ魚肉ノ毒ヲユロス大小便ヲ利シ陽明ノ下痢下
血ヲ治ス肺ニ病アル人食ヘカラス(禁忌)地黄ヲ服
スル人食ヘカラス子ズミタケ掃帚蕪 毒ナシ病
人食ヘカラス子リザケ白酒 甘辛毒ナシ中ヲ温
ム冷氣ヲ除キ草菜ノ毒ヲ去ル

獸 子ヅミ 甘微温毒ナシ小兒ノ疳ヲ治ス

○救急方

窠アセ出ルニハ 牡蛎ノ味噌汁ヲ食ヘシ
窠小便ニハ 擗ノヘタ四文目水一合半入一合ニ
煎シ一七日ノ間用ヘシ
鼠ニ嚙レタルニハ 猫ノヨダレ附テヨシ○又方

子ナ部

五二



千屈菜煎シ洗ヘシ〇又方 鱈魚研リツブシ附ハ

シ

〇奈部

ナスビ 茹 甘寒毒ナシ寒熱勞症ヲ治ス血ヲ散シ痛

ヲ止ム秋後ヲ食スレバ子宮ヲ傷ル婦人食シテ益

ナシ又目ヲ損スナツダイコニ夏生蘿蔔 氣味ダ

イコンニ同シナンバンキビコトウヒモロ玉蜀黍甘

平毒ナシ中ヲ調ヘ胃ヲ開キ水腫ヲ治ス多食スレ

バ消化シガタシナガフクベ瓢瓜 甘平毒ナシ水

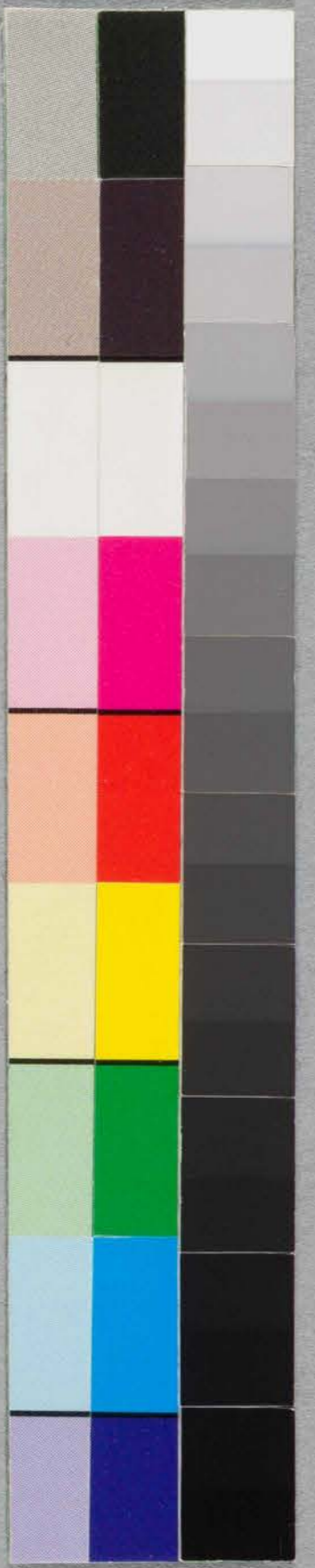
道ヲ利シ熱ヲ消スナヅナ蔞 甘温毒ナシ肝ヲ利

シ中ヲ補ヒ目ヲ明ニス根葉ニ黒燒ニシ服スレ

ハ赤白痢ヲ治スナツトウ豆黄 性寒ニシテ脾胃

ナ部

三



ニ泥滯シヤスシ病人食ヘカラスナツトウ鹹豉ナ寺
氏云トウ毒ナシ中ヲ調ヘ氣ヲ益ス病人食シテ害ナ
シナタマメ刀豆甘平毒ナシ中ヲ温メ氣ヲ下シ
嗽ヲ止メ腎ヲ益スナガイモ薯蕷甘平毒ナシ虚
勞^{ルイ}羸瘦ヲ治シ寒熱邪氣ヲ除ク多食スレバ氣ヲ塞
クナメタケ甘平小毒アリ病人食ヘカラズナヅケ

閉癩菜 酸鹹毒ナシ汁ヲ飲バ五痔^カ瘡^ツヲ治ス

ナメシ菘飯 毒ナシ胃ヲ開キ食ヲ進ム

木 ナツメ棗 甘辛熱毒ナシ多食スレバ脾胃ヲ損ス

羸瘦者食ヘカラスナシ梨 甘微酸寒毒ナシ大小

便ヲ利シ熱ヲ去リ渴ヲ止ム痰ヲ開キ酒毒ヲ解ス

魚 金瘡産婦血虚蛇蟲アル人食ヘカラス

ナ部

三



魚

ナヨシ

ミヤウギナ

鯔魚

氣味ボラノ条ニ詳ナリ

ナマツ

鱈魚

甘温毒ナシ小便ヲ利シ乳汁ヲ通ス

禁忌

藥ヲ服スル人食ヘカラスナマコ沙喫兩航鹹雜錄

寒毒ナシ血ヲ涼シ髮ヲ黒ス病人ニハ宜シカラス

ナシモノ

鯉鯪

甘鹹平毒ナシ病人食ヘカラス

ナマス

魚膾

甘温毒ナシ病後胃弱ナル人食ヘカ

ラズ

救急方

白癩風生薑汁茄子ノヘタニテヌリ附テヨシ

又方

蓼ノ絞リ汁

附モヨシ

ナカ血

ハ

益智仁末トナシ飯ノユニテ用ヘシ

又方

乱髮

黒燒ニシテサユニテ用ベシ

ナラ部

七〇



小児ナツブシニハ百合根スリ附テヨシ

○良部

ラツキヤウ薤辛苦温滑毒ナシ胸痺ヲ治シ氣ヲ下

ス病久食シテ益アリ然レ氏三四月ニ生ニテ食へ

カラス

○救急方

雷ノ氣ニ打レ氣絶シタルニハ酢ヲ鼻ノ穴へ吹

コムヘシ○又方降真香ニテイブスモヨシ

○無部

ムギ麥オ、ムギ

コムギ小麥

ムギヤス

ハダカム
キヒ云ム

稗麥 氣味主治オフムギノ條ニ詳ナリムギメシ

麥飯 甘平微温毒ナシ病人食シテ益アリムカゴ

ラム部

五五



零餘子 甘温毒ナシ虚損ヲ補ヒ腰脚ヲ強シ腎ヲ
益スハラサキナ紫菀 甘微苦温毒ナシ氣ヲ下シ
食ヲ消化ス

木 ムメ梅 酸平毒ナシ氣ヲ降シ熱ヲサリ渴ヲ止ム
多食スレバ齒ヲ損シ筋ヲ破ル痰ヲ發ス小児産婦
食ヘカラス禁忌ボケウナギト同ク食ヘカラス

大毒ナリ黄精ヲ服ル人モ忌ムムメボシ白梅 酸
鹹平毒ナシ痰ヲ除キ渴ヲ止ムムメ野木瓜救荒甘
本草
平毒ナシ渴ヲ止メ目ヲ明ニス

魚 ムシカレイ 生ナル片ハ味淡シ乾ナル片ハ味美也
比目魚ノ一種氣味主治カレイニ同シムツ甘平毒
ナシ病人食シテ益ナシ妊娠ノ婦人食ヘカラス

鳥

ハクドリ 白頭翁

盛京通志

甘温毒ナシ病人食シテ害ナ

心部

五ノ

獸

ムジナ 貉 甘温毒ナシ鹿勞ノ人食シテ益アリ

○救急方

蟻ムカデノサシタルニハ 塩ヲカミ附キズロヘ灸シ

テヨシ田螺ノ又方 螺黒焼ニシ糊ニマゼ附テヨシ

蟲ノサシタルニハ 蓼ノ葉スリ附テヨシ

馬ニ齒レタルニハ 童便ヲ蕪ノ絞リ汁ニマゼ洗

ヘシナシノ又方 白砂糖水ニトキ附ヘシナシ○又方 生

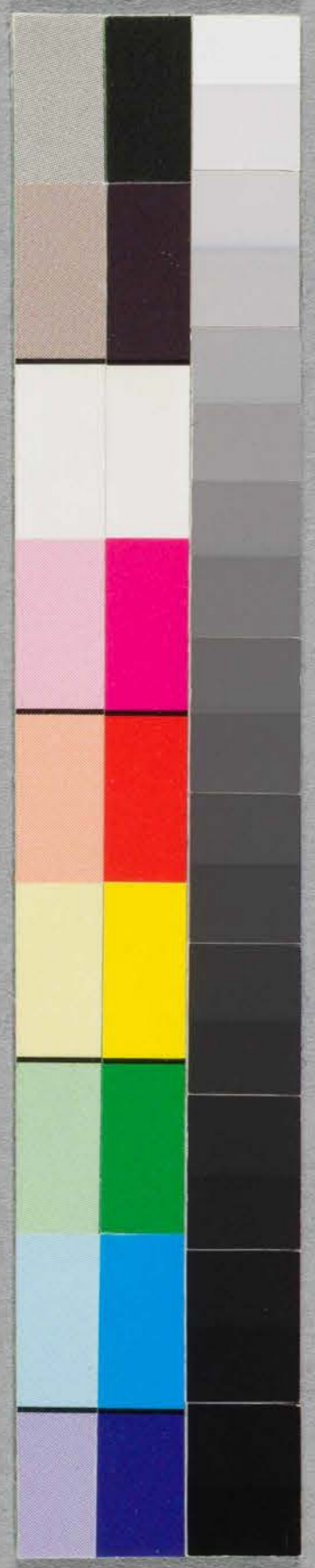
栗ヲ啗ミツブシ附ヘシ

○守部

ウド土當歸 苦辛微温毒ナシ風ヲ除キ血ヲ和ス癰

ムウ部

五ノ



疥アル人食ヘカラスウルゴメ 粳 甘平毒ナシ中
ヲ補ヒ肌肉ヲ益ス新米ヲ食スレハ風氣ヲ動ス陳
ナル者ハ氣ヲ下スウルキビ 稷 甘寒毒ナシ氣ヲ
益シ不足ヲ補フ多食スレバ冷病ヲ發ス(禁忌)附子
ヲ服スル人食ヘカラスウルアハ粟 鹹微寒毒ナ
シ腎氣ヲ養ヒ脾胃ノ熱ヲ去ル古キ者ハ苦甘ナリ

ウドンノコ 麥麩 甘温微毒不足ヲ補ヒ腸胃ヲ厚
シ氣カヲ益ス多食スレハ氣ヲ動シ病ヲ長ス(禁忌)
西瓜ト同ク食ヘカラス大毒ナリウドン 湯餅 甘
温小毒アリ脾胃虛弱ノ人及病人食ヘカラス(禁忌)
前ニ同シウミダウメン 甘平毒ナシ殺虫ノ効アリ
ホ ウコギ 五加 辛温毒ナシ皮膚ノ風温ヲ去ル

ウ部

三



魚

ウナギ 鰻鱺

甘温毒ナシ虚損ヲ補ヒ氣力ヲ益シ

五疳ノ蟲ヲ殺シ傳尸勞映ヲ治ス又味噌汁ニテ食

スレハ割目ヲ治ス禁忌西瓜 瓜ケ 梅 諸ノ酸

モノ蕎麥トナリ等ノ類ト同ク食ヘカラス毒アリ

ウグヒ 甘平毒ナシウミタナゴ海鯽書開甘微苦平毒

ナシウルメウシルメイニ鯧魚ノ類 甘平微温毒ナシ

ウツボ 鱒魚 甘温微毒病人食ヘカラスウキ 鰯

車魚書開甘温毒ナシ癰疽瘰癧ニ効アリ又煎シ服ス

レバ脾胃ヲ開キ食ヲス、ムウミエビ 海蝦 甘温

小毒アリ陽ヲ盛ニシ乳汁ヲ下ス多食スレバ風熱

ヲ動シ瘡疥ヲ發ス病人小兒食ヘカラス

介

ウニ 海膽

書開甘澀冷毒ナシ脾胃ヲ補ヒ人ニ益ア

ウ部

五



リウミタケ 泥筍 八通 鹹平毒ナシ脾胃虚弱ノ人食
ヘカラズ

鳥 ウヅラ鶉 甘平毒ナシ四月以後食ベシ ウ 鷓鴣

酸鹹冷微毒アリ水道ヲ利シ骨鞭ヲ治ス

獸 ウサギ 兎 甘冷毒ナシ脾胃ヲ健シ氣カラ益シ熱
ヲサマヌ多食スレバ元氣ヲ損ス ウシ 牛 甘温毒

ナシ脾胃ヲ養ヒ氣カラ益シ腰脚ヲ温ム病死セル

牛ハ毒アリ食ヘカラス

十〇救急方

漆 シ ニカブレタルニハ ヒ 糝煎シ洗ヘシ〇又方 蟹

ノミソ附テヨシ

打身ニハ ウ 胡椒ノ粉湯ニ入レ數杯用ヘシ辛粹ナ

ウ部

五カ



ルヲ知ルヲ度トスヘシ○又方 蕎麥粉酒ニトキ
附ヘシ

打身瘀血ニテ痛絶ガタキニハ 大黃赤童便ニテ
トキヌルベシ

打身ヨリ黒血出ルニハ 廣東人參ヲカミヌリテ
ヨシ

魚ノ毒ニアタリタルニハ スルメヲ煎シ服ヘシ

魚ノ目ニハ 康石灰酒ニ五日浸シ日干シ又酒ニテ

トキ附ヘシ

烏頭ノ毒ニアタリタルニハ 童便吞ヘシ

○野部

ノビル 山蒜 性熱小毒アリ脾胃ヲ温メ腎ヲ助ク然

ウノ部



レ比病人小児食ヘカラス又小児ノ舌胎ヲ治ス

ノリ海苔 總名ナリ性鹹寒毒ナシ痔ヲ治シ蟲ヲ

殺ス又霍亂嘔吐止ザルニ煎シ服スレバ効アリ

鳥

ノガン鴉 甘温毒ナシ筋骨ヲ強クシ麻痺ヲ治ス

尋食スレバ氣ヲ動スニ煎シ服スレバ効アリ

魚ノ救急方カサリ...

咽喉ヘ骨ノタチタルニハ 礪砂少シ嚙テツラ吞

ヘシ○又方 鯨ヨキ程ニ丸シ吞ヘシ

咽喉ノ腫タルニハ ^{アカヒ}赤蚌 黒焼ホニシテ管ニテ吹

込ベシ○又方 甘草ノ末ヘ耳ノアカヲ少シ交管

ニテ吹込テヨシ

咽喉ヨリ血出ルニハ 生姜 甘草細末ニシテ甘

ノク部

三



ユニテ用ヘシ

咽喉ニ針ノタチタルニハ 葱白根煎シ服ヘシ

咽喉へ蛇ノ入タルニハ 枝枒多ク食ベシ

○久部

クロマメ 黒大豆 甘平毒ナシ氣ヲ下シ水腫ヲ治シ

瘀血ヲ下シ五藏ノ結積ヲ散ス百薬ノ毒ヲ解ス丸

ソ薬ヲ服スル人食ヘカラスクズ葛粉 甘淡毒ナ

シ渴ヲ止メ大小便ヲ利シ酒毒ヲ解スクズモチ葛

粉 氣味同上病人食シテ害ナシクズタケ葛花

菜 苦甘毒ナシ酒ヲサマシ積ヲ治スクワ井葱茹

苦甘冷毒ナシ産後ノ瘀血ヲサメ氣ノボリタルヲ

治ス又石淋ヲ下ス下血痔崩中瘡癰及姪娠ノ人食

ク部

六三



へカラズクロクワ井烏芋 甘微寒毒ナシ中ヲ温
メ氣ヲ益ス心下ノ痞^{ツカ}ヲ消スクロゴマ巨勝 甘平
毒ナシ氣カラ益シ筋骨ヲ強クシ耳目ヲ明ニス
クワニソウ萱草 甘涼毒ナシ小水ヲ通利ス酒疸
ヲ除キ血病ヲ治ス

木
クコ枸杞 甘平涼目ヲ明ニシ髮ヲ黒シ渴ヲ止ム

ク子ンボ香橙群芳譜 甘寒毒ナシ渴ヲ止メ胃ヲ潤
シ魚毒及ヒ酒毒ヲ解スクハリン楨榿 酸平毒ナ
シ痰ヲ去リ痢ヲ止ムクリ栗 鹹甘温毒ナシ氣ヲ
下シ腎ヲ補フ病人小兒食ヘカラズ生ハ化シ難ク
熟ハ氣ヲ塞ククリノイガ毛絛^ククリノシブカハ栗
莢ト云クルミ胡桃 甘平温毒ナシ肌ヲ潤シ髮ヲ

ク部

六五



黒クシテ肥健ナラシム多食スレハ痰ヲ動シ食ヲ
 吐セシム酒ト同ク食ヘカラズクハイクガ桑椹
 甘微酸平毒ナシ水氣ヲ利シ腫ヲ消スクハザケ桑
 椹酒五藏ヲ補ヒ耳目ヲ明ニシ水腫ヲ治スグ
 胡頹子甘酸毒ナシ水痢ヲ治ス
 蟲
 クサギノムシ真梧桐学圃雜疏蟲 小兒ノ疳疾ヲ治

魚
 クラゲ水母 鹹毒ナシ 湯火傷ヲ治スクジラ海
 鰓 甘酸大温毒ナシ腎ヲ補ヒ脾ヲ益シ胃ヲ調ヘ
 腸ヲ厚ス多食スレハ熱ヲ生スクロダイ 鳧魚崔禹
經 甘平小毒病人食ヘカラズク十春來 甘平毒ナ
 シ胃ヲ開キ食ヲ消スクマビキ 同名アリ一種ハシ

ク部

六五



イラ一種ハ鰕魚共ニ日乾シタル者ナリ鹹温毒ナ
シ瘡毒アル人食ヘカラスクルマエビ班節蝦閩書
甘平小毒アリ小便ヲ利シ諸淋ヲ治ス多食スレバ
氣ヲ塞ク大毒ナシ

鳥

クロツル陽鳥 氣味ツルニ同シ味甚佳ナリクヒ

ナナ袂雞 品類甚多シ甘温毒ナシ

獸

クマ熊 甘平微温毒ナシ虚羸ヲ補ヒ風痺筋骨不

仁ヲ治ス腹中積聚アル人寒熱アル人食ヘカラズ

○救急方

霍乱ニハ 生薑生姜汁童便ニテ煎シ用ヘシ

霍乱腹痛ニハ 桃ノ葉絞リ汁サユニテ用ヘシ

霍乱吐ヤマザルニハ 蓮根ノ絞リ汁生姜汁ニ拌

用ヘシ

能ク、リニハ、
雞ノ血ヲ吞スヘシ男ハ雌トリ女

ハ雄トリヲ用ユ雞ノ糞粉ニシ酒ニマゼロ鼻へ吹

コムベシ

月水來ラサルニハ心カサシ子ノ粉熱湯ニテ食前ニ用

ヘシ

月水ヤマザルニハイミナケ舌髮黒ヤキ酒ニテ用ユヘシ

又方生地黃絞リ汁酒ニテ度々用ヘシ

口中ノ臭ニハクチ川芎キザミ含ムヘシ

口中一切痛ニハ黃柏粉礪砂ヲキ又ニテ包ミ含

ムヘシ。又方ヒ檜魚シ含ムヘシ

口中舌タツレタルニハヒ養荷ノ根スリツブシ酢

クヤ部

五



ニテ附ヘシ五倍子モ又佳也

クジキタルニハ 菴藿煎シ汁ニテムスベシ

クサビラノ毒ニアタリタルニハ 蓮葉煎シ用ヘ

シ〇又方ニ小便ヲ香テヨシ

〇也部

ヤヘナリ フントウ 緑豆 甘寒毒ナシ脾胃虚ノ人食

シテ益ナシ酒毒ヲ解シ氣ヲ下シ水ヲ利ス ヤナギ

タケ柳茸 苦辛平毒ナシ胃ヲ補ヒ氣ヲ理ス ヤマ

ノイモ 山藥 氣味ナガイモノ條ニ詳ナリ ヤツカ

シラ 氣味紫芋ニ同シ

木 ヤマモ、揚梅 酸甘温毒ナシ嘔吐ヲ止メ食ヲ下

シ酒毒ヲ解ス塩藏ノ者ハ痰ヲ去リ食ヲ消ス 禁忌

ヤ部

八



ソバ イリマメノ類ト同ク食ヘカラス

蟲 ヤナギノムシ 柳蠹虫 小児ノ疳瘵ヲ治ス

魚 ヤガラ火筒魚 魚品 甘温毒ナシ俗方 膈噎ニ効アリ

ヤツメウナギ 小児疳疾雀目ヲ治ス 尋常食スヘカラ

ズ

鳥 ヤマトリ山雞 甘平小毒アリ炙リ食ヘハ中ヲ補

フ瘡毒アル人食ヘカラズ ヤマバト青鶴 甘平毒

ナシ虚損ヲ補ヒ血ヲ活ス

○救急方

ヤケトニハ 胡瓜ノ水附テヨシ○又方 雞卵ノ

白ミツケテヨシ

矢ノ根肉ニイリタルニハ イヲ研ツブシ附テヨ

ヤニ部

六九



シ

○麻部

大豆 總名品類マシマクハウリ甜瓜 甘寒小

毒アリ渴ヲ止ム多食スレバ目ヲ損シ瘡ヲ生シ人

ヲシテ羸瘦氣カヲ減ス病人食ヘカラズマツナ

蓬 性温毒ナシ胃ヲ和シ腎ヲ補フマルツケ

云醬瓜 致毒平毒ナシマツダケ松茸 甘平毒ナシ

小便濁リタルヲ治ス又産後児枕痛ニヨシマヒタ

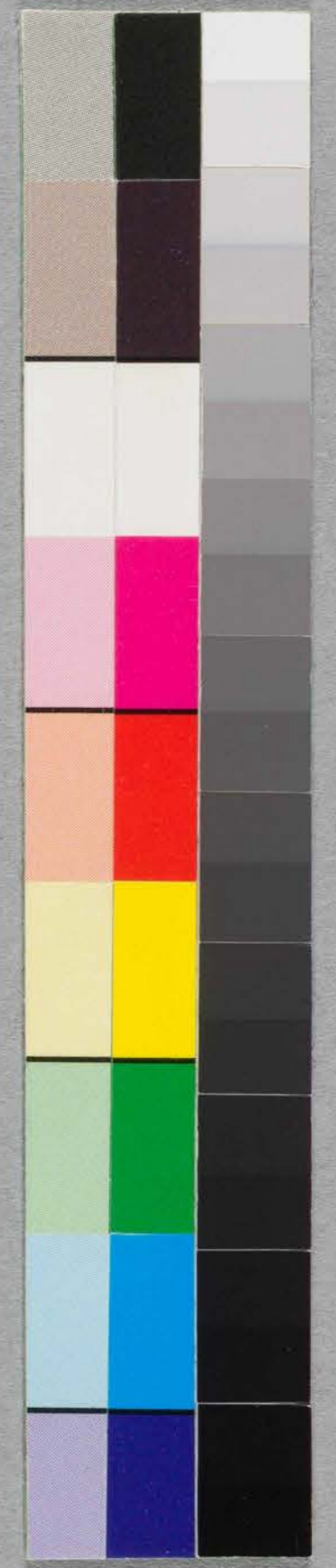
ケ重菰 ハ閩通志 甘平毒ナシ痔疾ヲ治スマンジウ 饅頭

脾胃ヲ強ン臟腑ヲ和シ多食スレバ氣ヲ塞ク又齒

ヲ損ス虫ヲ生ス小児食スレバ疳ノ疾ヲ生シ脾胃

ヲヤブル

マ部



水

ミルメロ 榲桲 酸甘微温毒ナシ酒毒ヲ解シ疾ヲ

去ルミルブシユカン 枸櫞 辛甘温毒ナシ氣ヲ下

シ痰ヲ治ス

魚

マナガツラ 鯧魚 甘平毒ナシ氣カラ益シ人ヲシ

テ肥健ナラシム諸病ニ忌ムナシマダ口金鱈魚俗清

甘大温毒ナシ病人及脾胃虚弱ノ人食ヘカラズ

食スレバ瘡疥ヲ生スマス鱒魚 甘温毒ナシ中ヲ

温メ氣ヲ壯ニシ寸白蟲ヲ治ス多食スレバ風熱ヲ

動シ疥癬ヲ發スマンホウ即ウキナリ

介

マテ竹煙関書 竹微温毒ナシマドカヒ海月 甘平

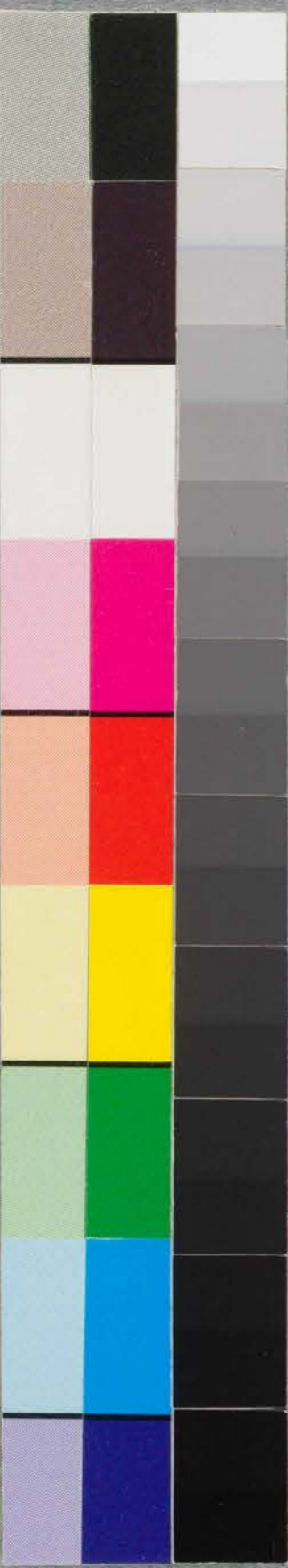
毒ナシ氣ヲ下シ中ヲ調ヘ五藏ヲ利ス

鳥

マナヅル 鶺鴒 氣味鶴ノ條ニ詳ナリマメマワシ

マ部

三



桑 鷹 甘温毒ナシ 肌肉ヲ益ス

○救急方

交鼻ノサシタルニハ シブ枳附テヨシ○又方平

白枳ニテモヨシ

眉毛ノウスキニハ 半夏細末ニシテ幾度モ又ル

ベシ

○計部

ケシ罌粟 甘寒毒ナシ 痢ヲ止メ 燥ヲウルヲス 多食

スレバ膀胱ノ氣ヲ動ス ケイモ 黄獨 カシユウイ

モノ條ニ詳ナリ ケイトウ 雞冠 甘凉毒ナシ 温熱

ヲ去ル

木 ケンホナシ 枳椇 甘平毒ナシ 渴ヲ止メ 大小便ヲ

ケ部



木利シ酒毒ヲ解ス

鳥ケリ甘微温毒ナシ膈噎ヲ治ス黒焼ニシテ用ユ

○救急方

烟^ニムセ氣絶シタルニハ大根ノ絞リ汁用ヘシ

又方小便ヲ飲スハシ

毛ムシノサシタルニハ蛇腿皮煎シ洗ハシ

又方甘草カミ附テヨシ

毛蟲ニハ銀杏皮^{キナ}ヲ去リスリツブシ附ヘシ

又方輕粉スキ油ニマセスリ込テヨシ

毛ハ工薬ニハ墨^{イロ}半草^ハ脚^ノ黒焼ニシテ麻油ニトキ

度々附ベシ

○不部

ケフ部



フキ 欬冬 フキノトウ 欬冬花 苦温毒ナシ 痰ヲ消シ

目ヲ明ニシ 心肺ヲウルラス フデ タケ 磨菰草 甘

寒小毒アリ 痰ヲ化シ 氣ヲ理ス フ 麩筋 甘凉毒ナ

シ 熱ヲ解シ 中ヲ寃シ 食ヲ消シ 瀉ヲ止ム 勞熱ヲ解

ス 病人食シテ 害ナシ ブトウ 葡萄 甘平毒ナシ 渴

ヲ止メ 食ヲ進メ 小便ヲ利ス 葡萄酒 甘辛微熱毒腰

腎ヲ燐メ 肺ヲ潤ス フノリ 鹿角菜 寒滑毒ナシ 麩

ルイノ毒ヲ解ス バントウ 綠豆 毒ナシ 氣ヲ下シ

水ヲ利ス

魚 フナ 鯽 甘温毒ナシ 中ヲ温メ 下痢ヲ止メ 虚ヲ補

ヒ 五藏ヲ益ス 身食スレバ 火ヲ動ス (禁忌) 麥門冬ヲ

服スル人 食ヘカラス フグリ クラヒ 土鱈魚 食物毒

フ部

七十四

七十三

ナシバダイ氣味タイニ同シフカ魷魚甘平毒ナ
シ五藏ヲ補フ病人ハ食ヘカラズフグ河豚甘温
大毒アリ温氣ヲ去リ蟲ヲ殺ノ効アレヒ食ヘカラ
ズ禁忌荊芥菊花桔梗甘草附子烏頭ト
相反ス椒攪及龍腦ヲ水ニ浸シ服スレバ毒ヲ解ス
フクダメ鰻魚醬鹹甘毒ナシ目ヲ明ニスブリ海

鯁魚清俗甘酸温小毒アリ瘡瘍金瘡産後痰積疝氣
勞咳虚熱ノ人食ヘカラズ

獸
バタ豕甘酸冷毒トシ腎氣不足ヲ補ヒ狂病久シ
ク愈ガルヲ治ス多食スレハ血脉ヲトシ筋骨ヲ損
ズ病人食ヘカラズ
バタノアブラ豕膏マニテイカ

ト云

フコ部

三五



○救急方

フダノ毒ニ當リタルニハ 糞汁ヲ飲ミテ吐ヲ取

ヘシ○又方 黄金ノ煎汁ヲ飲ヘシ○又方 無患

子煎シ服ヘシ

船ニエヒタルニハ 石榴皮サクロカ黒燒白湯サユニテ用ヘシ

○古部

ゴボウ牛蒡 甘平毒ナシ五臟ノ惡氣ヲサリ手足ノ

不健ヲ治ス中風脚氣啞嗽疝氣積聚ヲ治シ經脉ヲ

通スコムギ小麥 甘微寒毒ナシ新シキ者ハ性熱

ス陳ナル者ハ平和ナリ躁熱ヲ除キ小便ヲ利ス

ゴマ胡麻 黑白ゴマノ總名ナリゴマノアブラ

麻油 甘微寒毒ナシ大小便ヲ利シ熱毒食毒虫毒

コ部

五

ヲ解スコガシ麩ハツタイニ詳ナリコビル小蒜

辛温小毒アリ殺ヲ消シ胃ヲ理シ中ヲ温メ氣ヲ下

ス又カノ條ニコバリドウフ豆腐乾建陽

縣志甘澀毒ナシ小識コンニヤク褐腐小識甘冷小毒アリ

消渴ヲ治シ水道ヲ通利シ映嗽ヲ治ス虚冷ノ人未

夕痘セガル小兒癩癩ノ病アル人食ヘカラズユバ

リコンニヤク淡平毒ナシコムギダング時珍飢餓食物

本草甘温微毒アリ氣カラ強クシ飢ヲ助ク病人小兒

食スルイカレコンペイトウ糖經甘寒毒ナシ心

肺ヲ潤シ酒毒ヲ解ス小兒多食スレハ齒ヲ損シ虫

ヲ生スコング昆布甘鹹微酸滑寒毒ナシ口中ノ

諸疾ヲ治ス水腫ヲ治シ結積ヲ破リ瘰癧ヲ治ス久

コ部

三七



ク食スレバ人ヲシテ瘦シム(禁忌)厚朴ヲ服スル人
 食ヘカラズコセウ胡椒辛大温毒ナシ多食スレ
 バ肺ヲ損ス(禁忌)鯉スベリヒニ同ク食ヘカラズ
 魚コイ鯉甘平毒ナシ氣ヲ下シ渴ヲ止メ小便ヲ通
 シ水腫ヲ治ス妊娠胎ヤスカラケルヲオサム乳汁
 ヲ下ス又喘息上氣咳逆ヲ治ス天行病ノ人食ヘカ

ラズ(禁忌)胡椒アヅキト同ク食ヘカラズ大毒也
 ゴリ石伏魚福州府志甘平毒ナシ小水ヲ通利スゴマ
 魚タツクリ甘温毒ナシコダイ棘鱗魚児氣味タイニ
 詳ナリコナ牛尾魚臺灣府志甘平毒ナシ胃ヲ開キ食ヲ
 進ムコノシロ鱒魚關書甘温小毒アリ多食スレバ血
 ヲ破リ氣ヲ損ズ瘡疥ヲ發スコノ口沙嚏腸性

コ部

五



腥鹹毒ナシ薬ヲ服スル人食ヘカラズ薬カラ損ス

コハダ江鯨魚書聞氣味コノシロニ同シコウルカ香

魚鱈醬鹹甘毒ナシ

鳥
コウノトリコウツル鶴甘酸小毒アリ病人小児

食ヘカラズコイイケギ水鴨清俗甘鹹平毒ナシ炙リ

食スレハ魚エビノ毒ヲ解ス病人小児食ヘカラズ

コムク白頭翁一種盛京通志ムクドリノ條ニ詳ナリ

○救急方ニハ青木...

子ノ産レザルニハ藍實粉ニシ陰門ニヌルベシ

又方雲母ノ細末酒ニテトキヌルベシ

小児頭瘡ニハ露蜂房黒ヤキ胡麻油ニテトキ附

ベシ○又方牛膝黒ヤキ附ヘシ

コ部

三七



窠菜書 甘平毒ナシ中ヲ和シ胃ヲ益ス痢病ニ効アリ

リ又諸鳥ノ毒ヲ解ス

蟲 エビヅルノムシ 蕪蕪蠹虫 甘酸平毒ナシ淋ヲ通

シ小便ヲ利シ小兒五疳ヲ治ス

魚 エビ段 鮫魚 總名品類ヲシ禁忌 綠青ト共ニ食ヘカラ

ス大毒ナリエブナ機尾魚 書 甘平毒ナシエイ 海鵒

魚 甘鹹平小毒アリ小便ヲ通利ス病人小兒食ヘ

カラズエツ 鱗魚 甘平毒ナシ筑後ノ名産エソ狗

母魚臺 甘平毒ナシ病人小兒食シテ害ナシ

○天部

天王寺カブ 蕪菁ノ類ナリ甘平毒ナシ朝鮮ヒジキ虎

柶菜書 味甘鹹平毒ナシ熱ヲサマズ病人食シテ宜

エテ部

カラズ

木

朝鮮マツノミ海松子 甘平毒ナシ朝鮮クルミ胡

桃子 甘平温毒ナシ大便ヲ通利ス

魚

テナガダコ石距 甘鹹冷小毒アリ病人小兒食へ

カラズテンポカニ擁劍 甘平温小毒アリ虚弱ノ

人食へカラズ

○阿部

アハ粟 鹹微寒毒ナシ痢ヲ止メ小便ヲ利スアツキ

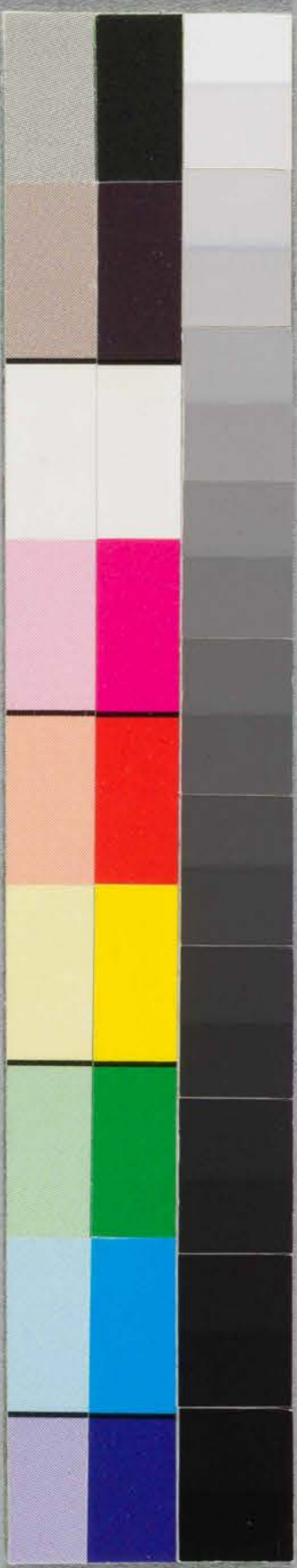
赤小豆 甘酸平毒ナシ胞衣ヲ下シ乳汁ヲ通シ魚

毒ヲ解シ水ヲ利シ腫ヲ消スアカザ蒸 甘平微毒

アリ蟲ヲ殺シ脾胃ノ熱ヲ去ル脾胃弱キ人食へカ

ラズ又癩風ヲ去ルアサツキ 麥葱俗清辛温毒ナシ氣

ア部



下シ食ヲ消シ能ク食ヲ進ムアシタバ 鹹草 鹹
 平毒ナシハ丈島ノ人飯ニ和シ食ト云又痘瘡ノマ
 ジナヒトスアサウリ越瓜シロウリト同シアラマ
 ノ青大豆 甘平毒ナシ多食スレバ害アリアブラ
 ナ萐薹 性味ハタケナニ同シアコダウリ紅南瓜
 甘温毒ナシ中ヲ補ヒ氣ヲ益スアラノリ乾苔 甘

鹹冷毒ナシ渴ヲ止メ酒毒ヲ解スアサクサノリア
 凡ノ云リ紫菜 甘寒毒ナシ熱氣咽喉ニアツマルヲ解
 ス又脚氣ニヨシ多食スレバ腹痛白沫ヲ吐スアラ
 サ石蓴 甘平毒ナシ水ヲ下シ小便ヲ利スアラメ
 黒菜 俗清 甘鹹寒滑毒ナシ婦人血証ヲ治シ小便ヲ通
 利スアメ 飴糖 甘温毒ナシ多食スレバ虫積ヲ動

ア部

八三



シ腎ヲ傷ルアブラアゲ油煤 甘温毒ナシ大小便
 ヲ利シ中ヲ温ニシ氣ヲ益スアマザケ醴 甘温
 食スレバ病ヲ生スアン餅 甘美口ヲ爽ニス多食
 スレバ中ヲ傷ルアハモチ秫糝 甘微寒毒ナシ大
 腸ヲ利シ筋骨ノヒキツルヲ治ス瘡疥ノ毒ヲ解ス
 多食スレハ氣ヲ塞ク

木
 アミナヤ土常山 甘毒ナシ多飲スレバ氣ヲ塞ク
 朝倉山振蜀椒 辛温小毒腹中ノ蟲ヲ殺スアンズ
 杏 酸熱小毒アリ多食スレバ宿疾ヲ動スアリノ
 ミ鹿梨 苦寒毒ナシ煨シ食スレバ痢ヲ治スアメ
 ンドウ巴旦杏 甘平温毒ナシ欬ヲ止メ氣ヲ下ス
 アメンドウ壽星桃 甘南史酸甘平毒ナシ
 別ナリ

ア部

八二〇



アマボシ烏柳 甘温毒ナシ 蟲ヲ殺シ 嘔逆ヲ治ス

又酒毒ヲ解シ 醉ヲサマス

魚 アユ香魚 兩船 雜錄 一名記月魚 同 甘平毒ナシ 五藏ヲ補

フ妊婦食トヲ忌ム アメノウヲ鯢魚 甘温毒ナシ

胃ヲ暖メ 中ヲ和ス 多食スレバ 諸瘡ヲ發ス アイコ

本 淡味毒ナシ アゴ京師ニテ飛魚ノ乾タルヲ云アン

コウ琵琶魚 寧波 府志 甘平毒ナシ 中ヲ補ヒ 胃ヲ益シ 百

病ニ害ナシ アマダイ方頭魚 閩書 甘温毒ナシ 産婦或

ハ久病ノ人食シテ害ナシ アラ鱈魚 閩書 微甘冷小毒

アリ乳汁ヲ通ス 和方ニ婦人ノ病ニ用テ血ヲ活ス

アヲリイカ花枝 閩書 氣味イカニ同シ アチ竹筴魚 寧波

志 甘温毒ナシ 多食スレバ 血ヲ破リ 瘡腫ヲ發ス 痘

ア部

二二



疹ノ人食_一ラ忌ム_一アカエイ_一黄貂魚_調甘平小毒ア
 リ男子ノ白濁膏淋ヲ治ス病人食ヘカラバアカフ
 鰕魚ノ類甘平毒ナシアヒナメ_一甘平毒ナシ病人食
 シテ害ナシアナゴ_一海鰻鱺ノ一種 甘平毒ナシア
 苗蝦_調甘温小毒アリ血ヲ動シ熱ヲ生ス瘡疥ア
 ル人_一忌ヘシアミザコ_一蝦醬_{廣東新語}甘平小毒アリ主

治同上

介アハビ_一石決明 甘微鹹平毒ナシ精ヲマシ目ヲ明
 ニシ肝肺ノ熱ヲ清スアゲマキ_一蛭 甘鹹平毒ナシ
 婦人産後虚損ヲ治スアカバヒ_一蚌蛤 甘鹹平毒ナ
 シ食ヲ消シ渴ヲ止ム五臟ヲ潤シ中ヲ温メ陽ヲ助
 ク食シテ益アリアサリ_一蛤仔_{清俗}甘寒毒ナシ一種才

ア部



キアサリト云アリ形大ニシテ自別ナリ紀州海邊

ニ産スアカニシ紅螺甘平毒ナシ腸ノ味ハ辛シ

殻ハ焼末トシテ腹痛留飲ヲ治ス

蟲

アカ、ヘル山蛤小兒勞瘦及疳疾ヲ治ス

鳥

アヒル鷺甘冷毒トシ虚ヲ補ヒ小兒ノ驚癇ヲ療

ス冬卵冬主治同上アヲサギ青鴉三才圖會甘平毒ナシ汗ヲ

止メ小水ヲ利スアラジ蒿雀甘温毒ナシ陽道ヲ

益ス臘月ニトリ腸及ヒ羽翹ヲ去リ黒ヤキニシ未

トナシ血ヲ止ム効アリアツトリ花雞山堂肆考甘平毒

ナシ瘡疥アル人食ヘカラズ

○救急方

孩兒ニアザアルニハア母ノウミ乳ニテ洗ベシ

ア部

三



又方 カド伏龍肝粉ニシテ附ベシ
孩児ノ臍ヨリ汁出ルニハ 當歸ヲアブリ粉トナ
シ附ベシ

孩児ノ股タビレタルニハ ヒキ茶ヲ附ベシ
孩児腹脹ナキ声出ザルニハ 熊胆ヲトキ用ヘシ
又方 ニンニク薄クキリ臍ヘアテ炙スベシ

孩児口中ニ乳カス生タルニハ 麩蛆虫ノ末ノリ

ニ交セ足ノウラヘハルヘシ

中暑ニハ 蓼ヲ研リ惣身ヘヌリテヨシ又煎シ服

モヨシ

足クタビレタルニハ 生塩足ノウラヘモミ附テ

ヨシ

足クタビレ腫タルニハ 半夏ノ末生姜汁ニテ又

ルヘシ

足ノマメヲ治ルニハ 半夏ノ末ノリニテ附ヘン

海鱈魚ノサシタルニハ 青芋ノ莖煎シ洗ベシ

又方 樟腦ニテイブヌモヨシ

油アゲ物ニアタリタルニハ 橙ノ皮煎シ飲ヘシ

○左部

沙^ゴ孤^イ米

東西平毒ナシ粥トナシ食スレバ下痢ヲ止ム

サ、ユリ百合 甘平毒ナシ大小便ヲ利シ中ヲ補

フサ、ゲ豆 總名ナリサトイモ青芋 蒼辛平

滑小毒アリ腸胃ヲ寛ス多食スレバ氣ヲ塞クサツ

マイモ琉球イモト云甘藷 甘平毒ナシ虚乏ヲ補

サ部

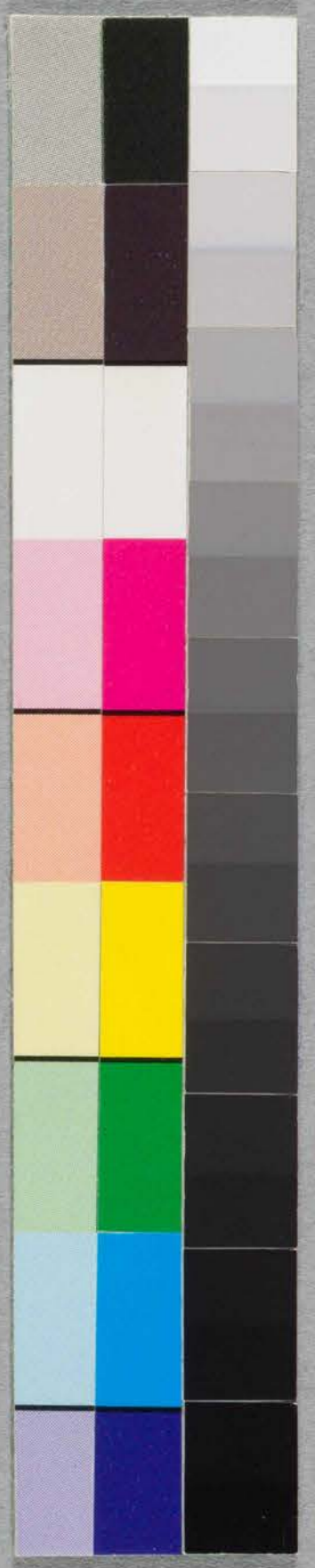


氣カヲ益ス(禁忌)金柑 熊胆ト共ニ食ヘカラズ大
 毒ナリ三月ダイコン 楊花菜菔 甘温毒ナシサケ
 酒 苦甘辛大熱毒アリ藥ヲメグラシ百邪惡毒ノ
 氣ヲ殺シ血脉ヲ通ジ腸胃ヲ厚シ皮膚ヲ潤シ氣ヲ
 下スサケノカス 酒糟 甘温毒ナシ中ヲ温メ食ヲ
 消シ草菜ノ毒ヲ去ルサトウ 砂糖 甘寒冷毒アリ

目ヲ明ニシ心肺ヲ潤シ吐血ヲ治ス(禁忌)藜苳ト同
 ク食ヘカラズ大毒ナリサウメン 索麩 辛温毒ア
 リ中ヲ温メ五藏ヲ利シ蚊蟲ヲ殺スサワシガキ夕
 ルヌキヒ云醜材 性冷脾胃ヲ健ニシ宿血ヲ消ス
 サグロ 安石榴 甘酸温瀟毒ナシ禁口痢ヲ治スサボ
 ン 香櫞 辛酸毒ナシ酒毒ヲ解スサンザシ 山檀

サ部

二



酸冷毒ナシ汁ヲ煮シ漆瘡ヲ洗フ片ハ瘡ユ

魚

サシミ 軒サンセウ魚 鯢魚 甘毒ナシ食スレバ

疾ヲシリゾケ又俗方ニ膈臆ヲ治スト云又別種ニ

箱根サンセウ魚ト云アリ小児ノ疳蟲ヲ治ス漢名

高山源黒魚小物ザウブカ 鱣魚ノ属サウメンゴリ

甘平毒ナシサワラ馬鮫魚書甘温毒ナシヲ食ス

ハ温熱ヲ動ス眼ヲ患ル人食ヘカラズ小ナル者ヲ

サコジト云サンマ甘温毒ナシ温熱ヲ動ス瘡氣ア

ル人多食スベカラズサメ鮫魚 甘温小毒五藏ヲ

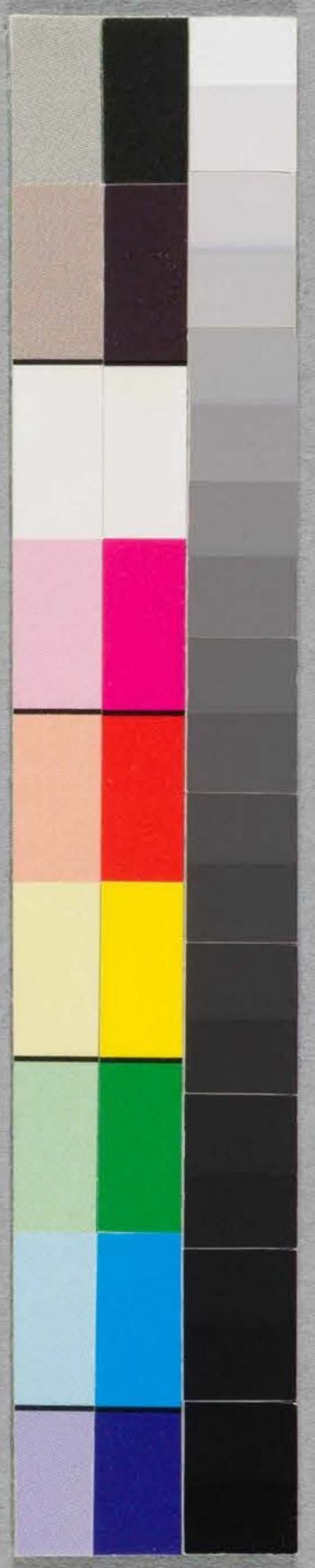
補フサケ松魚東鑑甘鹹毒ナシ中ヲ温メ氣ヲ壯ニ

ス瘡毒アル人多食スヘカラズ又火ヲ動シ痰ヲ發

スサヨリ鱧魚 平甘毒ナシサバ青花魚清俗甘酸温

サ部

三



小毒アリ

介

サバヒ拳螺

寧波府志

甘平毒ナシ目ヲ明ニシ渴ヲ止メ

水ヲ利シ酒毒ヲ解スサノハガイ馬ノ辛微寒

小毒アリサルボウ尾術子

留青日礼甘鹹平毒卷懐食鏡

充ツ非ナリ

鳥

サギ鷺鹹平毒ナシ脾胃ヲ補ヒ瘦ライヤシ氣ヲ

補フ

獸

サル獼猴酸平毒ナシ脯トナシ食スレバ久瘡ヲ

治ス瘡疥ヲ碎ク

救急方

産後腹痛ニハ五靈脂ノ末童便ニテ用ヘシ又白

湯ニテモヨシエツリ又方落葉松耳白湯ニテ用テ吉

サ部



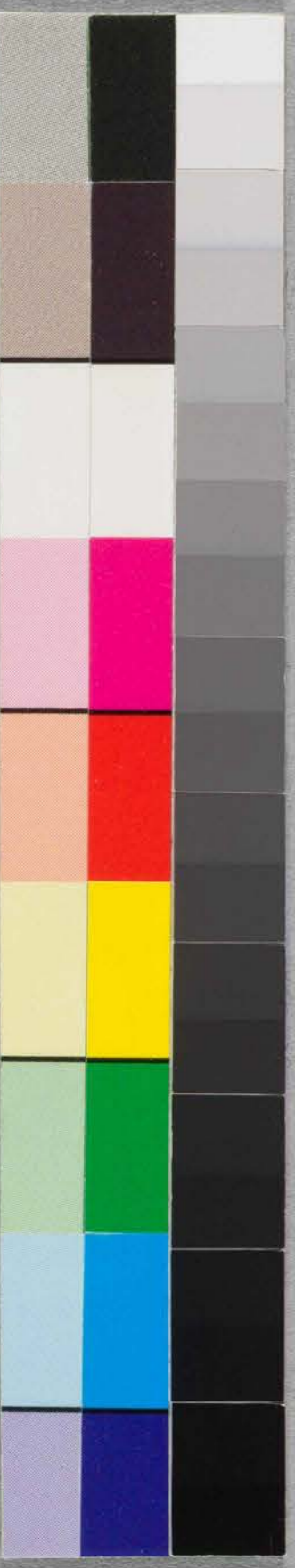
産後陰門トジザルニハ蛇床子ヲ煎シ洗入シ吉
 又方蛤ヲ煎シ洗モヨシ
 産後瘀血差シコムニハ鯉魚胆一ホ白湯ニテ用ユ
 へシ
 産後血下リ止ラザルニハ廣東人參煎シ用へシ
 酒ノ酔ヲサケスニハサクラノ皮煎シ飲ベシ

又方ケシホトシ枳椇ノ煎シ汁モヨシ又末トナシ白湯ニテ
 用テヨシ

○畿部

キク菊キク苦平毒ナシ日ヲ明ニス菊酒日ヲ明ニシ頭
 風ヲ愈スキナユ青大豆粉甘平毒ナシ舂食スレ
 ハ氣ヲ塞クキビ稷黍ノ總名ナリキウリ胡瓜

廿七部



甘寒小毒アリ小児忌ベシ小便不利人々食シテ
 ヨシ京ナ水蓴菜野菜甘温毒ナシ中ヲ利シ目ヲ明
 ナスキシメジ黄蘗甘毒ナシ病人食テ勿レ行者
 ニンニク荖葱五辛ノ一ツナリ辛温毒ナシキク
 ラゲ木耳甘平小毒アリ五藏ヲ利シ氣ヲ益シ身
 ヲ輕シ五痔ヲ治スキリムギ小麥麩氣味ユムギ

二同シ

木
 キンカン金柑甘酸微温毒ナシ渴ヲ止メ醒ヲ解
 ス禁忌サツマイモト同ク食ヘカラズ大毒ナリ
 ギンナン銀杏甘苦平温毒ナシ生食スレバ痰ヲ
 降シ蟲ヲ殺ス禁忌ウナギト同ク食ヘカラズキザ
 ハシ樹頭紅鎮江府志氣味柿ニ同シ

キ部



魚

ギョ 黄額魚 甘平微毒アリ水腫ノ人食スレバ小

便ヲ利ス（禁忌）荊芥ヲ服スル人食ヘケラズ（キス）雞

魚時珍食飼子飯清俗甘平毒ナシ胃ヲ開キ食ヲ進ム

病ク食シテ害ナシ

鳥

キシ 雉 甘酸温毒ナシ中ヲ補ヒ痢ヲ止ム秋冬食

ヘシ春夏ハ毒アリキシバト 鳩ツチクレハト云

甘平毒ナシ氣ヲタスケ虚損ヲ補フキツ、キ味木鳥

甘酸平毒ナシムシクヒ齒ヲ治ス

獸 キツ子狐 甘温毒ナシ瘡疥久ク瘥サルヲ治ス

○救急方

キリキズ血止ラサルニハ 廣東人參末附ヘシ

又方 石灰ヲ附テヨシ

キユ部



灸ノイボイタルニハ赤螺ノ末附テヨシ

驚風ニハ連錢草絞リ汁飲スヘシ

狐ノツキタルニハ甘松ヲ煎シ飲スベシ燒

ブスモヨシ

○由部

ユリ子百合 甘平毒ナシ大小便ヲ利シ中ヲ補ヒ痰

ヲ解スユウガ小壺盧 總名ユヅケメシ煨飯 渴

ヲ解シ煩ヲ除クユバ腐皮 甘美多食スレハ氣ヲ

塞ク病人食テ勿レ

木 ヌスラムメ 櫻桃 甘熱毒ナシ中ヲ調ヘ水穀痢

ヲ治スユ柚 酸寒毒ナシ食ヲ消シ酒毒ヲ解ス

○救急方

ユメ部



指ノ腫タルニハ 鮒ノ肉スリ砂糖ヲマゼ附ヘシ
又方 梅ボシ肉スリツブシ附ヘシ
湯ケニアガリタルニハ 總身ハ冷水ヲソ、キ酢
ヲ鼻ハ吹コムヘシ又辰砂ヲ服シテヨシ

女部

メシ飯 五臓ヲ補ヒ氣血ヲ益シ百病ヲ治ヌメシノ

ユ米飲 食後ニ服スレバ牙舌ヲ滌キ食ヲ下シ能
ク消シ能ク化ス冬ハ煖ヲ生ジ夏ハ渴ヲ止ム日
飯後ニ必ス飲ムヘシメウガ 藜荷 辛微温毒ナシ
瘡ヲ治シ目ヲ明ニス邪氣ヲハラヒ不祥ヲサル

魚
メバル 甘平毒ナシ
メナダ 甘平毒ナシ病人食了勿
レメジカバツオ同上
メザシイワシ 乾鰻魚 氣味

メ部

二三



イワシニ同シ

介

メクワジヤ海豆芽臺湾府志

烏

メジロ繡眼兎江陰縣志甘平毒ナシ病人食_一カレ

○救急方

目ノ痛ミニハ葱白ツキタバラカシ熱湯ニ入レ

洗ベシ

目ノタバレタルニハキハ黄柏ヲ煎シ洗ベシ。又方

水飛爐甘石末トシ水ニトキ附ベシ開手

目中ニ鼠ノ小便入タルニハ麝香ナニトキサ

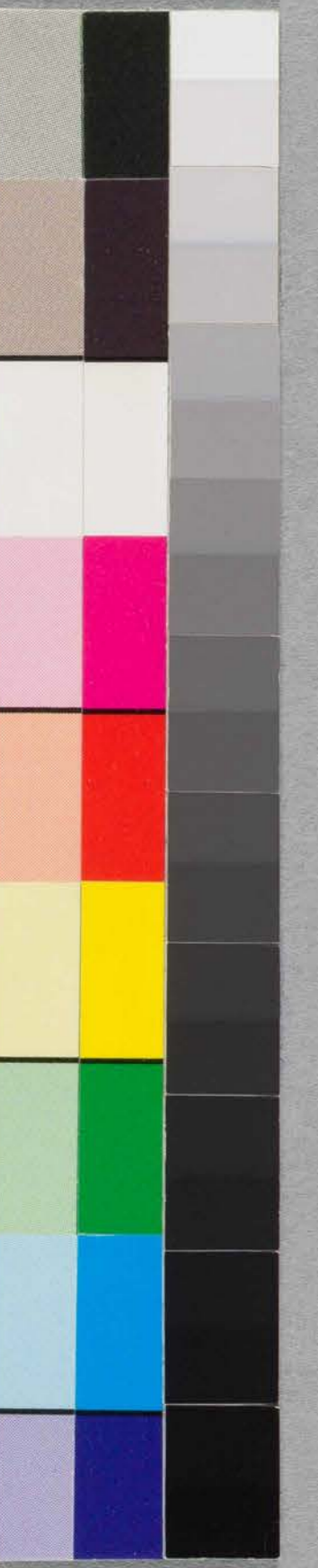
スベシ鼠ノ小便

目イボニハ蘇木末吐ニテ度ニ附ベシ鼠ノ小便

目マイニハ山梔子黒燒酒ニテ用ヘシ

メニ部

六



自○美部

ミドリリ、ケ 穀 豆 時珍食本草 甘平毒ナシ中ヲ理シ氣ヲ

益シ腎ヲ補ヒ五藏ヲ和ス ミツナ 京ナ 凡 云水菜

甘平毒ナシ金瘡血出ル者ニハ葉ヲ按テ傳ヘシ血

ヲ止ム ミツバ 早芹 甘平毒ナシ胃ヲ開キ食ヲ消

スミル 水松 甘鹹寒毒ナシ水腫ヲ治シ酒毒ヲ解

味噌 甘鹹温毒ナシ脾胃ヲ補ヒ腸胃ヲ厚クシ氣

ヲ益ス常食スレバ大二益アリ ミリン 酒美淋酒

甘熱毒アリ脾胃ヲ柔ケ皮膚ヲウルヲシ腸胃ヲ厚

クス 豆 飲スベカラス ミツア 膠飴 甘大温毒ナ

シ肺ヲ潤シ嗽ヲ止ム赤目疳病ノ者ニハ忌ムベシ

痰ヲ生シ火ヲ動ス 豆 食スレバ齒ヲ損ス又附子草

ミ部

卷



烏頭等ノ毒ヲ解ス

木ミカン柑

甘寒毒トシ胃中ノ熱ヲ利シ暴渴ヲ止

メ小便ヲ通ス多食スレバ痰ヲ生シ肺腫ヲ冷ス

介ミルクヒ

西施舌

漳州府志

甘平毒ナシミゾガヒ

蚌一握

甘平毒ナシミナニナヒ云蝸螺 甘寒毒ナシ目ヲ

明ニシ水ヲ下ス

鳥

ミ、ツク 猫頭鷹

本經

瘡疾ヲ治スミゾゴイ

チヒ守リク

六方目 附録 鷓鴣 甘鹹毒ナシ炙リ食ヘバ諸魚蝦毒ヲ解

又

○救急方

水ニオボレタルニハ 雞冠ノ生血ヲ絞リ用ユヘ

シ○又方 皂莢細末キレニ包ミ肛門ヘ入ベシ

ミ部



水ノ毒ニアタリタルニハ 五ウ加コ皮キ細末酒ニテ用
ヘシ〇又方 胡椒五粒斗飲テヨシ
耳ダレニハ 椰子油耳へサスベシ
耳へ水ノ入りタルニハ 石菖根シボリ汁耳へソ
ソグヘシ
耳ノ中痛ニハ 菊ノ花葉氏煎シ其汁ヲ耳へ入テ

ヨシ〇又方 蛇ヘビ腿タテ皮カ黒焼ニシ末トナシ耳へ吹コ
ムヘシ
耳ノ中へ虫入タルニハ 童便ヲ少シ耳へ入レソ
ソグヘシ
耳ノ中へ蜈蚣ムカデ入タルニハ 生姜ノ絞リ汁耳へソ
ソギ入ルヘシ又 蚰蜒ケムシ入タルニハ 野蒜ノビノ絞リ汁

ミシ部

百



入レベシ○又方 竜腦少シ吹入レテヨシ

耳ノ霜ヤケヲ治ルニハ 生姜ノ絞汁アタ、メ附

テヨシ

水銀ミツカ子ノ毒ニアタリタルニハ 干屈菜ミツハギコク煎シ含

ムベシ

○志部

シソ 紫蘇 辛温毒ナシ氣ヲ下シ寒熱ヲ除キ魚蟹ノ

毒ヲ解ス一切ノ冷氣ヲ補フ脾胃虚寒ノ人多食ス

ヘカラスシロゴマ 白油麻 甘平毒ナシ血脉ヲ通

シ肌肉ヲ潤スシロナサ 白苴 苦寒毒ナシ酒毒ヲ

解シ大小腸ヲ利スシロマメ 黄大豆 甘温毒ナシ

中ヲ寛シ氣ヲ下シ大腸ヲ利ス多食スレバ氣ヲ塞

シ部



キ痰ヲ生スシロアヅキ白豆 甘酸平毒ナシ五臟
 ヲ補ヒ中ヲ調フ十六サ、ケ裙帶豆 時珍食本草 氣味ミ
 ドリサ、ゲニ同シシロウリ越瓜 甘寒毒ナシ小
 便ヲ利シ酒毒ヲ解スシヤウロイモ馬鈴薯 松溪甘
 寒毒ナシ中ヲ補ヒ氣ヲ益ス麥食スヘカラズシユ
 ンキク同蒿 甘平毒ナシ痰ヲ消シ腸胃ヲ利ス

ジユンサイ蓴 甘冷毒ナシ腸胃ヲ厚シ水ヲ逐フ
 シイタケ香蓴 甘平毒ナシ氣ヲ益ス煎シ服レバ
 鉛^カ鱧^ラ魚ノ毒ヲ解ス一種カサノ横ヨリ^シ椀^シ子ノ如ク
 莖ヲ生ズルアリシヤクシダケト云是レフナノキ
 ノ^{クサヒラ}葶^ラナリ毒アリ生食スレバ笑ヲ發ス乾食スレバ
 毒ナシシラシメジ玉蓴 甘平毒ナシ瘡毒アルス

シ部

三



食ヘカラズシ、タケ西湖北湖遊覽志茅菌氣味同上シヤウ

口麥草一名地腎廣東新語氣味同上シラモ龍鬚菜

甘寒毒ナシ小便ヲ利スシホ食鹽鹹寒毒ナシ一

切ノ毒ヲ解スシヤウチウ燒酒辛甘大熱毒アリ

氣ヲ益シ肉ヲ調へ痰ヲ消シ蟲ヲ殺ス小便ヲ利シ

大便ヲ堅ス過飲スレバ臟腑ヲ傷ブルシヤウユ摺

油本草言甘冷毒ナシ百穀ヲ消シ一切ノ魚肉菜蔬草

類ノ毒ヲ殺スシヤウフ麥粉甘涼毒ナシ五臟ヲ

和シ經絡ヲ調フ

木シイノミ柯樹子ノ甘平毒ナシ多食スレバ氣ヲ塞

キ脾胃ヲ損ス病人小兒食ヘカラズシブカキ漆枿

瀼寒毒ナシ胃ヲ閑キ腸ヲ澀ラスシバグリ茅栗

シ部

部



甘温毒ナシ瘡氣アル人食ヘカラズ

魚

シラウヲ 鱸 殘魚 甘平毒ナシ多食スレバ濕ヲ動

スシユクキボラ 赤目鳥 書 關 上品ノカラスミハ此ノ

鱒ナリ甘美毒ナシ多脂ナルユヘ病人食ヘカラズ

シイラ 一名クマビキ 九州方言 甘酸毒ナシ病人食ヘカ

ラズ シヤクナギ 蝦姑 書 關 甘鹹微毒アリ シラスホシ

鰻毛延 一種氣味同上 シオ 海鯉魚 一種甘寒微毒

瘡氣アル人食ヘカラズ シホモノ 鮓魚 鹹温毒ナ

シ小兒頭瘡ヨリ膿水ヲ出スニ麻油ニテ煎シ油ヲ

トリ 類 リニヌル効アリ

介

シホフキ 甘鹹平毒ナシ シバミ 蜆 甘鹹冷毒ナシ

小氷ヲ利シ目ヲ明ニシ熱ヲサリ胃中ノ濕ヲ除キ

シ部

盗汗ヲ去ル多食スレバ腎ヲ消ス

鳥

シギ 鶺鴒 甘温毒ナシ 虚ヲ補ヒ内ヲ暖ム シギ品

類多シシヤクナガシギ 大シヤクシギ 小シヤク

シギアリ總テ鶺鴒ノ類ナリシマメグリ 鷺一種形チ

大ナリ氣味サギニ同シシユヅカケバト 班鳩 甘

平毒ナシ目ヲ明ニス シトバメシロノ類ノ總名ナ

リ病人食フヲ忌ム

獸

シカ 鹿 甘温毒ナシ 中多補ヒ氣カヲ益ス 血脉ヲ

調フ産後ニ食シテ風虚邪僻ヲ治ス多食シテ益ナ

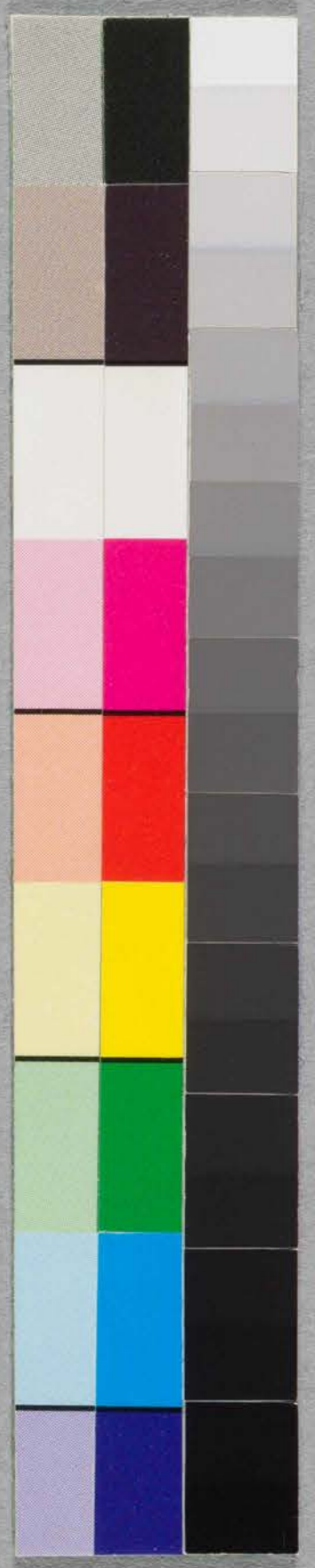
シ

○救急方

食傷ニハ 塩ヲイリ熱湯ニホダテ服ベシ○又方

シ部

二六



藿香陳皮等分煎シ服ベシ

シラクボヲ治ルニハ 蜆ノカラ黒焼ニシ麻油ニ

テトキ附ヘシ

噤キリヤマザルニハ 蓮實黒ヤキ白湯ニテ服ベシ

又方 大豆ナクノ粉白湯ニテ服ヘシ

舌唇乾シラサクタルニハ 昆布ノ黒ヤキ附テヨシ

舌ノ根腫痛ニハ 硼砂末ニ竜腦少シ入レ附ヘシ

舌ヲカミ血出ルニハ 酢ヲ烏ノ羽ニテ附ヘシ

心痛タベカタキニハ 延胡索ノ末粉ニシサユニ

テ用ヘシ

小便通セザルニハ 蛭ヒ蛭ヒヲ煎シ服ヘシ〇又方

田螺タニシツキ塩ヲ拌ヘソム入ベシ



シモヤケニハ 硫黄ノ末麻油ニトキ附ベシ

文方 柑黒焼ノリニラシ附ヘシハ

〇比部

ヒジキ 羊栖菜 関書 味甘脆微毒血ヲ動ス病人ニハ宜シ

カラズヒユ 白菟 甘寒毒ナシ氣ヲ補ヒ熱ヲ除キ

大便ヲ通ス子食スレバ中ヲ冷シ腹ヲ換ス又赤菟 アカヒユ

ムラサキヒユ 紫菟 アサキヒユ 紫菟アリ 禁忌スツボント同ク食ヘカラズ大毒也

ヒノナ 九英蔓菁 甘平毒ナシヒトモジ葱 氣味

子ギノ條ニ詳ナリヒラタケ 天花草 甘寒毒ナシ

腸胃ヲ益シ痰ヲ化シ氣ヲ理スヒシ菱 甘平毒ナシ

シ中ヲ調ヘ五藏ヲ補ヒ酒毒ヲ解ス多食スレバ虻

蟲ヲ生シ臟腑ヲ破リ陽氣ヲ損スヒエ 椈 甘瀉毒

ヒ部

ナシ中ヲ補ヒ氣ヲ益ス俗ニ胃ヲ開クト云ヒヤム

ギ冷陶正字氣味小麥ニ同シヒロメ勢州又昆布ニ

モヒロメノ名アリ同名異物ナリ性鹹平毒ナシ

水道ヲ利ス

木

ビハ枇杷甘酸平毒ナシ渴ヲ止メ氣ヲ下ス多食

スレバ痰熱ヲ發スヒグハシ寒具ヒシホ將書鹹冷

利毒ナシ一切魚肉菜蕈ノ毒ヲ殺ス多食スレバ痰

ヲ生ス妊娠ノ人雀肉ト同ク食ヘカラズ食トキハ

兎ヲシテ面黒カラシム

魚

ヒモノ鮑魚海甘鹹温毒ナシヒダラ氣味タラニ同

シヒイワシ氣味イワシニ同シヒシユ同上ヒラメ

比目魚ノ類ヒラ鱒魚甘温毒ナシ虚勞ヲ補フ



ヒウヲ 京師ニ 香魚ノ一種甘温毒ナシ瘡氣アル人

食ヘカラズヒゴイ 金鯉 秘傳 毒アリ食ヘカラズ

鳥 ヒヨドリ 白頭鳥 秘傳 甘温毒ナシ中ヲ暖メ氣ヲ壯

ニスヒバリ 天鵝 一名告天子 甘温毒ナシヒハ

金翅鳥 鎮江府志 甘温毒ナシ ハト云 又カワラヒ

ハト云アリ形モ少シ大小アリヒシクヒ 鴻 甘温

毒ナシ筋骨ヲ強シ麻痺ヲ治ス七月食_レ勿_レ人神

ヲ傷ル

獸 ヒツジ 羊 苦甘大熱毒ナシ中ヲ補ヒ氣ヲ益ス心

ヲ安シ驚ヲ止ム 雉 婦食_レ勿_レ **禁忌** 半夏 菖蒲 蕎麥

俱ニ食ヘカラズ

○救急方

ヒ部

頁



濕瘡内攻シタルニハ 生紫根ヲ煎シ服ヘシ

又方 鼠ノ股ノ肉黒焼ニシサユニテ用ヘシ

癩^{ニハ}瘡^{ニハ}サトイモ^ニ糝^ニ留^ニ一夜ツケスリツブシ

附テヨシ〇此方ホト、ゴス黒焼水ニトキ附テ

ヨシ〇又方 粘^ニ鍋^ズミヲ加ヘ附テヨシ

水^ニ蛭^ノ附タル後血出ルニハ 藁^ノ灰ヲ附ヘシ又

茅^ガ花^バヲ附テヨシ

砒霜ノ毒ニアタリタルニハ 人糞汁ヲ飲ベシ吐

アリテ愈〇又方 地ヲ掘リ水ヲ入レニゴラシ其

水ヲ飲ム吐アリテ毒サル

〇毛部

モトゴノ糲米 甘温毒ナシ多食スレバ氣ヲ塞ク小

ヒモ部



児病人宜ク忌ムベシ
 モ子養説甘温毒ナシ中ヲ温
 ノ氣ヲ益シ血ヲ行シ脾胃ヲ暖ム性粘滯シ化シ難
 キユハ多食スレバ氣ヲ塞ク小兒病人宜ク忌ムベ
 シモ子アハ林甘微寒毒ナシ大腸ヲ利シ漆瘡ヲ
 療ス常食スレバ五臓ノ氣ヲ塞クモ子キビ黍甘
 温毒ナシ氣ヲ益シ中ヲ補フ腸胃ヲ潤シ霍亂ヲ止ム

モロコシ蜀黍京師ニテ甘温温毒ナシ中ヲ温

メ腸胃ヲ潤シ霍亂ヲ止ムモリクナ大根東部ニ

ダナイ水蘿菔群芳譜温毒ナシ氣味菜菔ニ相似

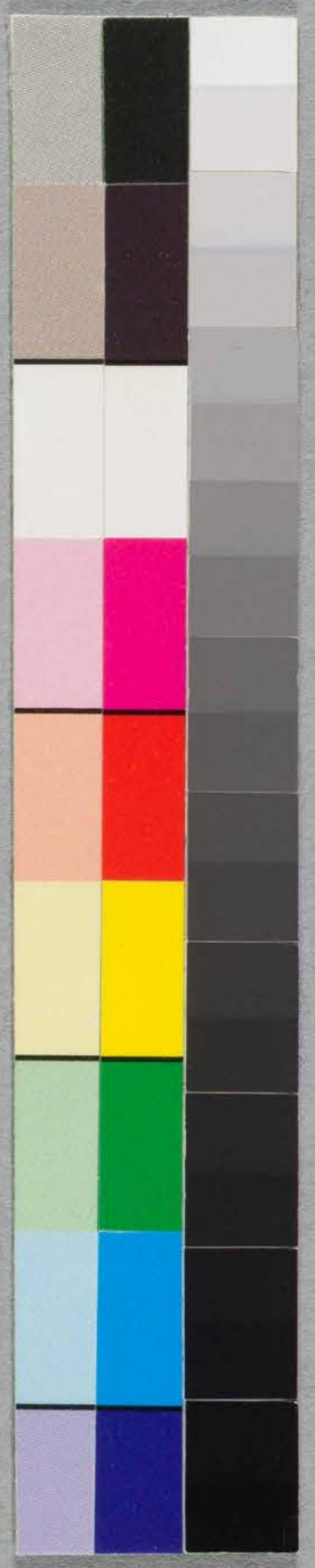
タリ妊婦食フ勿レ多食スレバ小産ス又積氣アル

人食フヲ忌ムモヅク海蘆鹹寒生食シテ佳ナリ

木モ、桃甘酸温微毒多食スレバ癰瘡ヲ生ス

モセ部

五三



魚

モウヲ鰓魚ノ属ニシテ品類多シ甘平毒ナシモロ

コ甘温毒ナシ淡水ノ産ニシテ京師ニ多シ

○救急方

餅ダシゴノ類ハニツカエタルニハ鼻中へ酢ヲ

ソノグミシノ又方菘菹絞リ汁鼻中へ吹込ベシ

○世部

セリ水斫 甘平毒ナシ精ヲ養ヒ氣ヲ益シ腸ヲ利ス

蔡忌ヤク商陸ヤクト同ク食ヘカラズセウガ生薑 辛温毒

ナシ胃ヲ開キ痰ヲ去リ一切ノ魚肉菜蕈ノ毒ヲ解

ス生姜サケザケ 神仙粥 丹臺肚腹凍痛及ビ冷積ヲ治ス

ゼンマイ 薇 甘微苦寒毒ナシ大小腸ヲ利シ浮腫

ヲ下ス

セ部

魚部



魚

セイゴ 鱸魚ノ屬

甘温毒ナシ氣ヲ益ス多食スレ

バ痰ヲ生ス又沖セイゴヒメセイゴアリ氣味同

シ

○救急方

錢ヲ吞タルニハ冬葵ノ生葉絞リ其汁ヲ飲ベシ

又方生韭ヲ食シテヨシ

疝氣ニハ川棟子 茴香等末トナシサユニテ

用ベシ○又方 延胡索細末サユニテ用テヨシ

○寸部

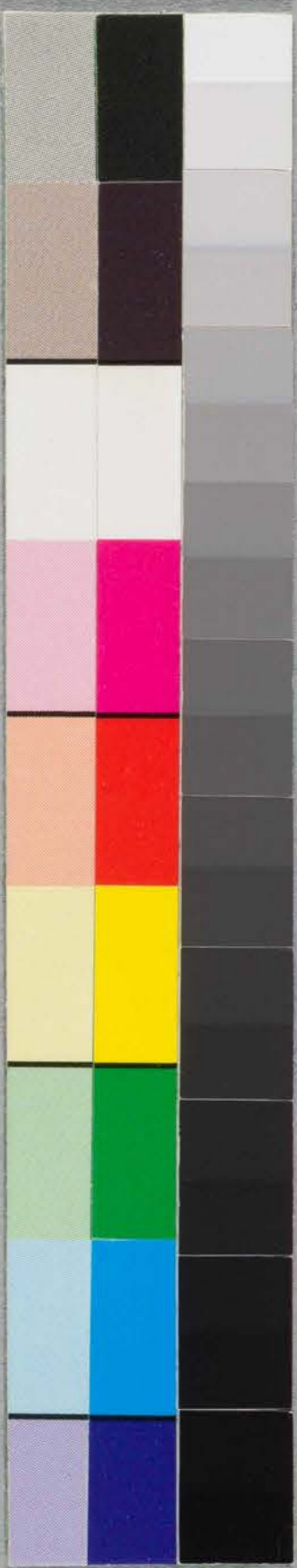
スイクハ西瓜 甘寒毒ナシ渴ヲ止メ暑熱ヲ消シ喉

痺口瘡ヲ療スズイキ芋梗 毒ナシ煩ヲ除キ瀉ヲ

止メ妊娠心煩胎動ニ宜シスベリヒユ 馬齒莧 酸

マ部

馬



寒毒ナシ諸腫癭疔目ニ擣テ泥トナシ附テヨシ

スイクキナ 城川上加茂 梵菜 物理 辛熱毒ナシスイ

センジナ 地 黄菜 清平毒ナシ スギナ 問 荊 平毒ナ

シ小児ノ小瘡ヲ治ススギタケ 杉菌 甘辛微温毒

ナシス 醋 酸苦温毒ナシ婦人心痛ヲ治シ一切ノ

魚肉ノ毒ヲ殺ス多食スレバ筋骨ヲ損ジ又胃損ズ

男子ニ益ナシ顔色ヲ損ス

水 スモ 李 甘酸微温毒ナシ中ヲ調へ勞熱ヲサマ

ス多食スレバ腹ハリ虚熱ヲ發スズハイモ、油桃

氣味モ、ニ同シ

魚 スシ 魚鮓 不甘鹹平毒ナシ胃ヲ開キ食ヲ進ム多食

スレバ宜カラス凡鮓ハ瘡疥ヲ發ス無鱗ノモノ尤

ス部

五



人ニ益アラズスツポン鱸甘平毒ナシ中ヲ温メ

魚魚氣ヲ益シ不足ヲ補ヒ血熱ヲサレ婦人帶下血塊腰

ノ痛ヲ治ス禁忌菟猪兔鴨芥子一同ク食ヘカラス

毒アリスミヤキタイ烏鰻魚甘平毒ナシスビキ

鱸魚甘平小毒アリ五臟ヲ補ヒ筋骨ヲ益シ水氣

ヲ治ススルメ蝦脯乾福州府志甘平毒ナシ婦人月經ヲ

通シ乳汁ヲ出ス腎ヲ滋シ血脉ヲ利ス多食スレバ

消化シ難シ又河豚ノ毒ヲ解ススルメイカ柔魚

氣味同上スジ鮎魚ノ一種甘温毒ナシスバシリ跳

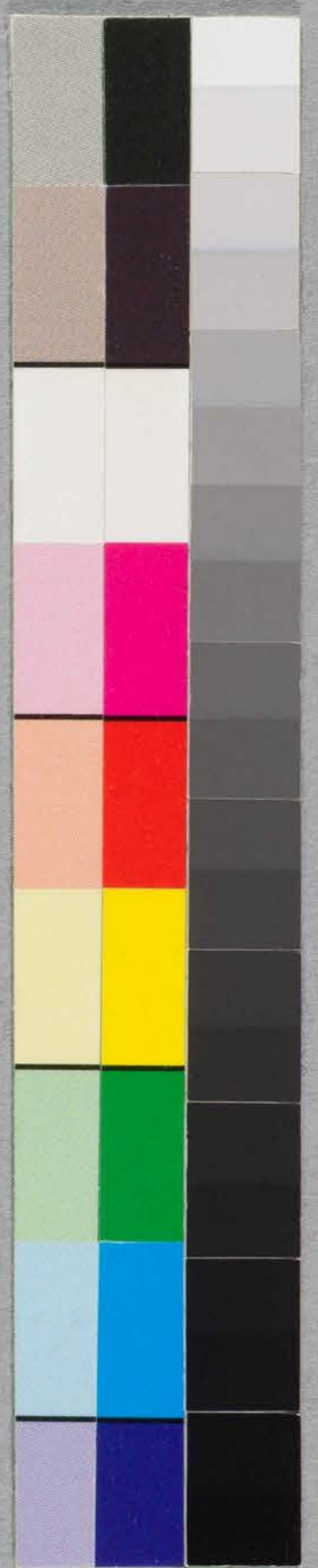
魚寧波府志甘美毒ナシ病人食イカレ

鳥スズメ雀甘温毒ナシ陽ヲ壯ニシ腰膝ヲ暖メ小

便ヲ遠クス藥ヲ服スル人食ヘカラス禁忌李ト同

ス部

百六



ク食ヘカラズ

○救急方

寸白蟲ニハ

大^{ニシ}蒜味噌ニ包ミ焼キ毎日五ツ斗食

ヘシ○又方

木^{トク}天^{ハヒ}蓼煎シ毎日服ヘシ

李ニアタリタルニハ胡椒ノ粉白湯ニテ用ヘシ

スジヲ切り血止ラサルニハ^{ハク}土^{ラモ}龍^キ黒燒ノリニマ

ゼ附ヘシ○又方 葱白アブリアツキ所ヲ附ヘシ

スツポ^ンノ毒ニアタリタルニハ胡椒ヲ食ヘシ

又方 藍^イノ生汁ヲ飲ベシ

西瓜ノ毒ニアタリタルニハ

番^{トク}蒜^カ煎シ服ベシ

ス部



○合食禁

支蛤草ビラノ類食ヘカラス 雞 鯉 ○ 梨 ○ 鰻 鱈 ○ 兔

○ 麥 ○ 苡子 ○ 鯽 子 梅 陳皮 兔 高 苳 蕎 麥 ○ 胡椒 柿

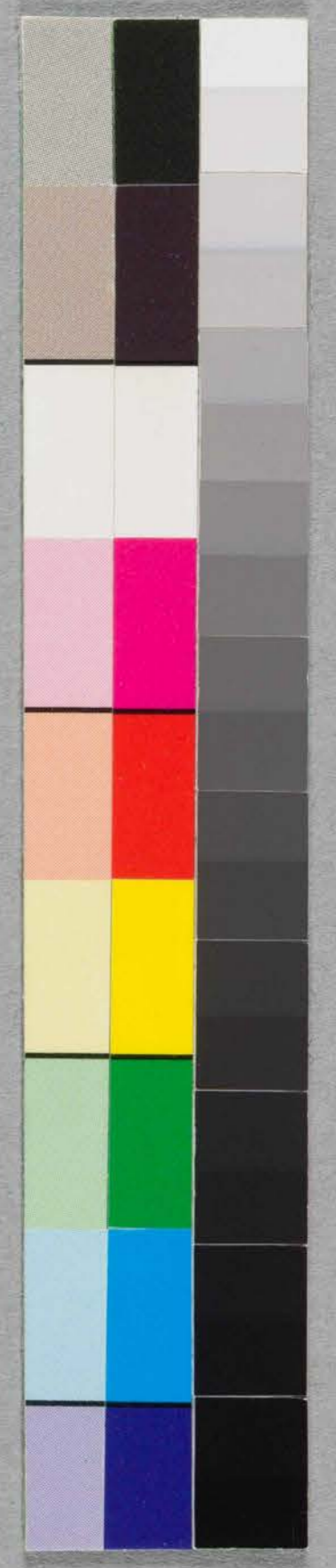
蟹 榧 綠 豆 苡 子 兔 ○ 牽 ○ 胡桃 ○ 鹹 豉 雞 卵 香 魚 ○ 胡

桃 ○ 青 葱 ○ 大 蒜 ○ ク サ ヒ ラ ノ 類 竹 筍 砂 糖 河 漏 胡

桃 ○ 萵 苣 ○ 西 瓜 ○ 雉 ○ 山 雞 ○ 田 螺 ○ 鰻 鱈 ○ 養 ○

合食

Vertical columns of faint handwritten text, likely bleed-through from the reverse side of the page.



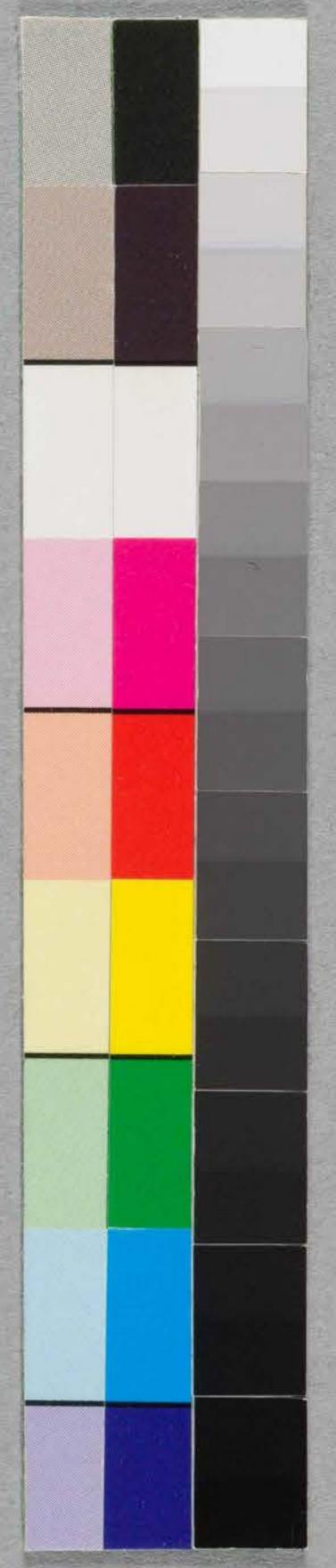
狸タヌキ。楊梅ヤメ。麵メルイ。棗ナツ。鱘ウナギ。梅ウメ。諸ノ醋。養ヤウ。西瓜スイカ。雞トリ。
 ○銀杏ギンナシ。兔ウサギ。鳧カモ。柑ミカン。雞トリ。生姜シヤウキヤウ。苡子イコ。湯餅トウペイ。西瓜スイカ。棗ナツ。甜アメ。
 瓜ウリ。油アブラ。燥カラクサ。鯉イサナ。小豆アヅキ。胡椒コウバク。鹹シホ。豉シ。紫蘇シソ。天門冬テンモントウ。雞トリ。
 粟アヲ。李リ。酒サケ。胡桃クワナツ。砂糖サツトウ。鯽イサナ。竹筍タケノコ。海鰻魚ウナギ。金柑キンカン。甘藷カンショ。蜜ミツ。鮓ササギ。
 ○萬苳マンソウ。子ギコギ。海鵒魚ウヅマツ。牛肉ウシノクニ。香薷コウロ。海鱸ウナギ。雉トリ。ヤヤ。
 マトリ。生姜シヤウキヤウ。燒酒ヤウジウ。大蒜タシ。兔ウサギ。養ヤウ。ソバソバ。粟アヲ。雀スズメ。以上

合食ヲ忌ム

○諸病禁宜

小兒疳疾コノチカシ。宜食品ヨクシモノ。大麥オホアヲ。粟アヲ。麩筋フシ。菜菔サイフク。牛蒡ウシノコ。蒲ハス。
 公英コウヘイ。芥カイ。五加ウツコ。枸杞コウジ。鱘ウナギ。田螺テンロ。禁食キンシキ。養ヤウ。新シン。
 ○油アブラ。燥カラクサ。鉛アハ。糖アツ。沙糖サトウ。饅頭マウトウ。酒サケ。五辛ウツシン。瓜ウリ。茄ナス。
 ○麥アヲ。蕨アヲ。竹筍タケノコ。菌キノコ。

禁宜



痘疹宜粟○葛粉○蒲公英○萊菔○莧○牛房○枸杞
 ○五加○土當歸○茅針○文鯨魚○田螺○黃頰魚
 ○鷲毛肚○鶴禁忌資○麪○河漏○豆腐○油煤○
 小褐腐○酒○醋○沙糖○瓜○茄○罌粟○竹筍○五
 辛○生蒙○菌○魚酢○魚鱈○棘鬣○章魚○文蛤
 ○鯢○香魚○海鰻鱧

中風宜食品大麥○黑大豆○牛蒡○枸杞○五加○葱
 ○韭○薯蕷○橘○葛粉○生姜○胡麻○牡蠣○鰻
 鱧○海鰻鱧○水母○田螺○鯉○鱸○松魚○鶴○
 鴉○鹿禁忌麪○河漏○油煤○資○蕨○慈菇○菌
 ○蓼○冬瓜○豆腐○山椒○鰕○鯽○野猪
 傷寒瘧疾宜粟○大麥○生姜○芥○葱○萊菔○牛蒡

禁宜

三

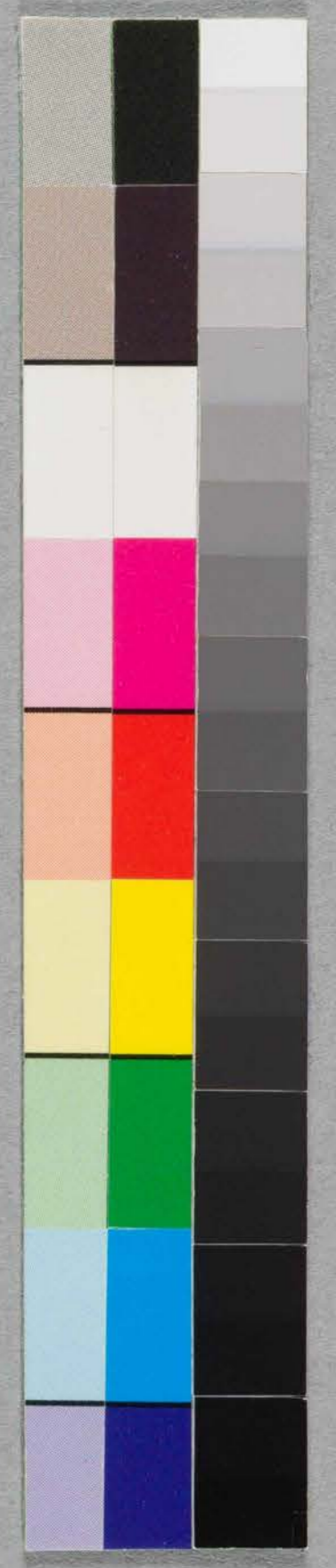


○署預○蓮根○枸杞○蘘荷○白梅○昆布○赤小
 豆○裙帶菜○乾苔○梨○葛粉○石次明○烏賊魚
 ○海參○水母○海鰻鱧○鴈(禁忌)麩○油アゲ○葵
 ○鮭○豆腐○炒豆○鮓○鱈○蕨○胡瓜○茄○胡
 桃○枇杷○梨○栗○韭○竹筴魚○青花魚○鯉○
 鯛○鱈○章魚○香魚○鰻○棘イ魚○蟹○雉○豕

痢病泄瀉宜粟○麩筋○棗○白抄○白梅○牛旁○葛

粉○韭○ケシ○山椒○生姜○烏賊魚○鯛○香魚
 ○海參○鷓○雞(禁忌)瓜○茄○竹筴○桃○杏○橘
 ○梨○ヒシ○麩○ソバ○菘○菜菔○莧○芋○醋
 ○酒○油アゲ○豆腐○ナマス○鰻○カモ○ガン
 ○豕○鹹シホカラキモノ

禁宜



痰飲喘息咳嗽宜 生姜、菘菹、欬冬、枸杞、牛旁、
 土當歸、胡麻、大麥、クズ、飴、白柳、梨、
 子、石決明、水母、カキ、文蛤、鯉、ハモ、
 麩、ソバ、油アゲ、蕨、芋、タテ、野蒜、柑、
 橘、李、モ、石榴、林檎、枇杷、胡椒、クル
 ミ、揚梅、カヤ、柚、アンズ、昆布、乾苔、酒

醋、鮓、ナマス、章魚、フナ、スバキ、タイ
 海鱈、蟹、エビ、蜆、鮎魚、ニハトリ、雉
 水腫脹宜 大麥、粟、アツキ、黒マメ、冬瓜、夕
 イコン、商陸、牛旁、タンポ、ハコベ、薯蕷、
 ウド、葱、クズ、昆布、海藻、山椒、生姜、芥
 鯉、スバキ、海鱈、鴈、
 禁忌 食塩、メシルイ

禁宜



○ケシソバ○蕎麥ソバ○瓜○茄○イモ○蕪ワラビ○ワラビ○菌
○タケノコ○栗○カヤ○枹フ○棗ササ○カラシシ○胡シ
メウガ○胡瓜○萵苣モウ○モウモウ○酒サケ○醋ササ

疝氣積聚宜 大麥○アヅキ○菜菔サイ○子シ○芥子カイ○タ
ンポタン○菴カン○生姜シヤウ○ウトウ○牛旁ウシ○クコク○五加ゴ○山
椒シヤウ○ナヅナ○蓮レン根ネ○山ノイイ○ウウノギギ○牡蛎シ○鱧リ

○タニシタ○烏賊魚イカ **禁忌** 養ヤウ○メンルルイイ○油アアゲ○
飴ア○ケシシ○豆腐トフ○瓜カ○ナスナス○タテテ○竹タケノココ○イ
モイ○ワラビワ○菌キノ○菱實シヤク○昆布コン○生コ蓴シ○鮮魚ケン○ス
シシ○諸鳥シヨ○猪シ

留飲翻胃宜 大麥○アハア○赤小豆アカ○菜菔サイ○生姜シヤウ○山
椒シヤウ○クコク○五加ゴ○牛旁ウシ○ナガイモナ○零餘子レイ○レ

禁宜

ンコノ竹ノコノ子ギ○アヲノリ○牡蛎○石炭
明○鯉○アカエイ○鴈○鹿(禁忌)○酒○油アゲ
○麩○^{タマゴ}鱈○クサビラ○瓜○ナス○魚ルイ○鳥○
食塩○ワラビ○山椒
既逆宜大麥○タイコン○^{オタマシ}豆○生姜○山椒(禁忌)
ニルイ○ケシ○瓜○ナス○タデ○カヤ○魚ルイ

○鳥

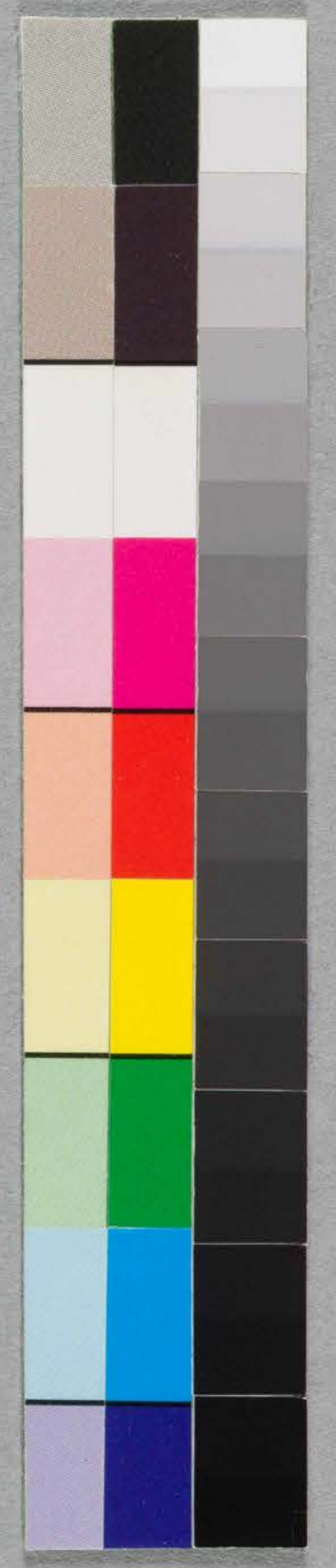
内傷虚損宜大麥○黒大豆○粟○フクズ○芥○菜
菘○牛蒡○枸杞○五加○山椒○生姜○ハモ○ウ
ナギ○石决明○イカ○カキ○鶴○ガニ○(禁忌)雞
メンルイ○^{タマゴ}養○ソハキリ○豆腐○アツキ○瓜○
ナス○^{タマゴ}蓼○^{タマゴ}蕨○タケノコ○胡椒○魚○鳥

茶宜

勞咳傳尸宜菜菔○ゴボウ○子ギ○韭○芥○蓮根○
零餘子○生姜○黒大豆○枸杞○山椒○ナカイモ
○フキ○トコロ○大麥○菊○フ○ユンニヤク○
ウナギ○海參○石決明○イカ○蛎カキ黄○スツホン
○鶴○鴨○水獺禁忌○酒○メンルイ○ソバ○
小○茹○ワラビ○蓼○粟○イモ○葱茹○竹筍○

アヅキ○油アゲ○醋○アメ○柘榴○杏○梨○柑
○林檎○タイ○フト○鯉○香魚○野猪
汗宜白梅○醋○葛粉○芥○カキ○イカ○狗禁忌酒
○メンルイ○子ギ○菘子○菜菔○ソバ○鴉
怔悸眩暈健忘宜菜菔○牛旁○五加○生姜○菊○山
椒○茶○牡蛎○石決明禁忌○モチ○酒○メンルイ

禁宜



○飴餅○ソバ○蕨○油アゲ○タイ○章魚○海鱈
○雉○雞

癩痢宜 生姜○山椒○牛旁○黒大豆○豕○野猪禁忌

モチ○メンルイ○油アゲ○ソバ○福腐○ワラビ

○飴糖○沙糖○菌○白粉○批杷○生肉○牡蠣○

雞

頭痛宜 茶○山椒○生姜○ウド○菜菔○子ギ○苺子

○メウガ○薯蕷○クズ○水母○カキ泥鰌禁忌

蕪菁○菘○竹筍○クリ○梨○李○芟實○豆腐○

次食○サケ○油アゲ○メンルイ○鯉○フナ○鱒○

クジラ○青魚○烏賊魚○蟹○エヒ○雉○兔○

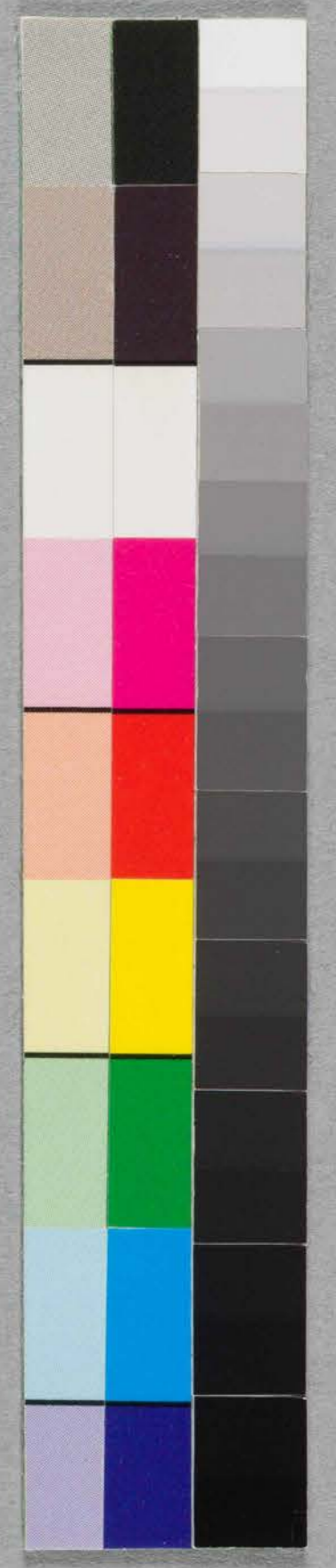
心腹痛宜 韭○子キ○菜菔○牛旁○ナカイモ○生姜

禁忌

○メウガ。黒大豆。山椒。アメ。沙糖。卷丹。
 烏賊。牡蛎。香魚。鴈（禁忌）。鯨。メンルイ。棗。
 柳。梨。菱。慈菇。竹筍。タデ。瓜。茄。菘。
 小麦。紫菜。魚鮓。魚鱠。生魚。章魚。雉。
 腰痛宜。黒大豆。粟。菜菔。枸杞。蒲公英。薯蕷。
 トコロ。ムカゴ。胡麻。粟。レンコン。石決明。

○鴈。鹿（禁忌）。胡瓜。茄。ワラビ。メウガ。杏。
 ビハ。梨。菌。メンルイ。鯨。醋。魚鱠。香魚。
 ○フナ。鰻。雉。野猪。
 脚氣宜。アツキ。大麦。大豆。ゴマ。葱。ウド。枸
 杞。牛蒡。冬瓜。山椒。白梅。油。ナガイモ。
 胡桃。昆布。ワカメ。海藻。ハコベ。蕓薹。石

禁忌



決明。文蛤。蜆。牡蛎。海參。雞魚チキイサ。鯉イサ。禁食。酒。ウドン。ソバ。寒具ヒヤク。油アゲ。褐腐。豆。

脚。腐。ワラビ。胡瓜。メウガ。茹。葱。菰ムカゴ。壺盧。菜菔。莧。菘。杏。石榴。梨。楊梅。リンゴ。南瓜。魚鮓。魚鱠。魚。烏。

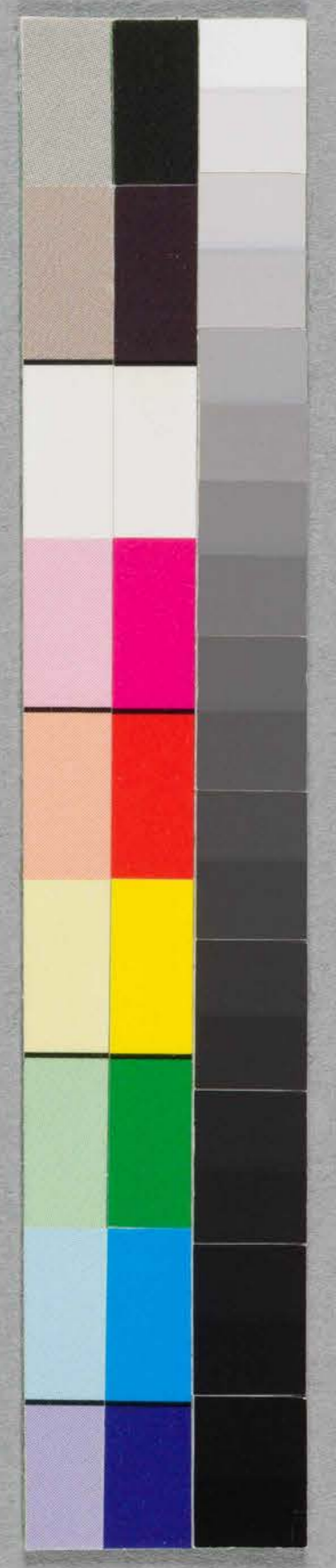
痛風宜。菜菔。牛旁。クユ。芥。山椒。栗禁食。麩。

油アゲ。胡瓜。ソバ。メウガ。蕨。諸肉。痺證。麻木宜。黒大豆。アヅキ。菜菔。蒜。カラシ。生姜。山椒。ウド。ウナギ。鴈。雞禁食。ワラビ。ソバ。麩。養。醋。油アゲ。鰯。鯽。海鱈。棘鬚魚。

黃疸宜。大麥。アハ。赤小豆。クズ。麩筋。菜菔。

禁宜

世



ウド。山ノイモ。裙帶菜。胡瓜。コンブ。芥。
 冬瓜。鯉。牡蛎。雉。鴛。鹿。禁忌。メンルイ。油。
 アゲ。ソバ。養。サケ。子ギ。ワラビ。ビハ。
 リンゴ。梨。ナス。杏。菌。タイ。鯽。鮎魚。
 消渴宜。大麥。粟。クズ。飴糖。馬齒莧。コンニャ
 ク。竹筍。橘。クコ。芥。野山藥。牛蒡。黒大

豆。豌豆。韭。鯉。カキ。田螺。禁忌。養。サケ。
 メンルイ。ソバ。ワラビ。ケシ。生姜。胡椒。
 桃。梨。ザクロ。枇杷。茄。食塩。魚酢。魚鱠。
 鯽。鱒。タイ。章魚。青花魚。馬鮫魚。香魚。
 霍亂中暑宜。粟。大麥。クズ。生姜。山椒。蕪。菜。
 菰。白梅。山藥。牛蒡。レンコン。タテ。ムカ

禁忌

年



ゴ。眉児豆。刀豆。蜀黍。海參。養。豆腐。
 メンルイ。ワラビ。茄。瓜。竹筍。李。魚。鳥。
 吐血。衄血。下血。宜。茄子。韭。芥。菜菔。薯蕷。レン
 コン。クズ。零餘子。ユンブ。牛蒡。款冬。ウ
 ド。枸杞。大麥。アハ。黒大豆。ユリ。イカ。
 牡蛎。水母。ウナギ。鴈。鹿。禁忌。酒。モチ。メ
 シルイ。油アゲ。ソバ。材。ヒシ。梨。ウリ。
 芋。苡子。石榴。菌。ナツメ。菜菔。メウガ。
 魚鮓。魚鱠。タイ。章魚。イワシ。マス。松魚。
 香魚。鯛。雉。
 淋病。宜。赤小豆。黒大豆。冬瓜。莧。地膚。子ギ。
 タンポ。ハコベ。薯蕷。柑。文蛤。蜆。石決明。

禁宜

三



禁忌 養。酒。油アゲ。メシルイ。醋。食塩。胡

瓜。苺子。挑。ナツメ。石榴

秘結宜 蒲公英。莧。ハコベ。桃 (禁忌) 養。醋。ケシ

。材。魚。鳥

遺尿遺精宜 養。韭。ケシ。榎實。枸杞。五加。牡

蛎。雀。雞 (禁忌) 赤小豆。瓜。茹。竹筍。茶

眼目宜 黒大豆。胡麻。款冬。ナガイモ。ムカゴ

牛旁。莧。蕭。枸杞。ナツメ。桃。石耳。タテ

。海參。石决明。蓼。田螺。告天子 (禁忌) 養。

酒。油アゲ。麩。五辛。ワラビ。生姜。蕃椒。

苺子。瓜。茹。菌。萵苣。炒豆。マス。松魚。

イワシ。香魚。章魚。タイ。鱈。鱈魚。河魚。鳥

禁忌

古



○獸

口舌喉痺宜石榴。梨。芥。牛旁。レンコン。薯蕷

禁忌。酒。生姜。胡瓜。茄。菜菔。桃。李。

鯉イシ。網シ。鱈魚

耳病宜韭。牛旁。芥。チサ。粟。烏賊。海參禁忌

胡瓜。茄。生ナマ菜モ。ワラビ。ソバ

齒病宜牛旁。チサ。ハユベ。蓮根。胡桃。山椒禁

忌梅。石榴。ナツメ。白柳。ワラビ。子ギ。慈

菇。芥。メンルイ。沙糖。アメ。油アゲ。章魚

。文蛤。烏。獸肉

諸蟲宜カヤ。山椒。クルミ。葫。カラシ。蕪菜ワケ

アカザ。醋。ウナギ禁忌。菜。メンルイ。飴糖。

禁忌

左



沙糖。油アゲ。瓜。茄。イモ。ヒシ。蕨。生菜。
魚。烏。獸。

痔漏宜。黒大豆。赤小豆。タンポ。チサ。昆布。ハ
ヤ。胡桃。竹筍。牛蒡。子ギ。乾^ホ割^シ。乾菜。ハ
コベ。魚鱈。文蛤。ウナギ。ハモ。文^{トウ}鱈^ワ魚。雞^{トウ}
禁忌。生菜。酒。麪。資。山椒。トウカラシ。生

姜。瓜。茄。ワラビ。梨。菱。菌。苺子。雉。
雞。野猪。

癩病髮落宜。粟。大麥。黒大豆。赤小豆。菜菔。牛
蒡。蒲公英。ウド。茶。昆布。胡麻。ナガイモ
。裙^ワ帶^カ菜。千^アサ。乾^ア苔^ホ。レンコン。田螺。ウナ
ギ。禁忌。小麥。茄。生姜。ワラビ。資。メンルイ

禁宜

共

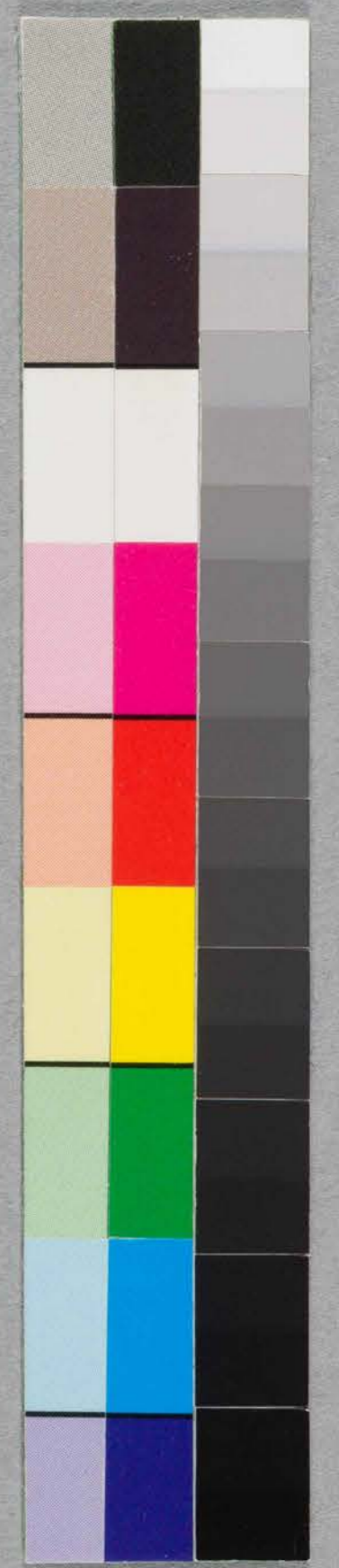


○ソバ。胡桃。山椒。生薑。鯽。松魚。鹿
癰疽一切腫物宜。大麥。粟。赤小豆。牛旁。フキ。
菜菔。タンポ。萵苣。竹筍。ウド。葱。芋莖。
薯蕷。ムカゴ。昆布。乾苔。紫菜。裙帶菜。白
梅。クズ。沙糖。海參。牡蛎。烏賊。水母。ウ
ナゴ。ハモ。田螺。鴈(禁忌)メンルイ。豆腐。油

アゲ。資。酒。ソバ。五辛。ワラビ。生姜。瓜
。茄。芋。菌。栗。榲。梨。杏。李。梅。枇杷
。胡桃。椎子。揚梅。柚。菱。慈菇。レンユン
。炒豆。アメ。褐腐。鱒。タイ。章魚。鱸魚
。松魚。香魚。サバ。鰯魚。カレイ。鮠。クジラ
。海鯧。金鎗魚。鱈魚。カツホ。鰻。カニ。烏

禁宜

七



賊魚。鯖子。魚鮓。雉。アヒル。鷺。兎。狸。鹿。猪。豕。

疥癬宜。大麥。ナガイモ。卷丹。ムカゴ。胡蘿蔔。

ハコベ。枸杞。五加。粳。蕎麥。海鰻。ハモ。鳧。禁

忌。胡麻。黄大豆。豆腐。ワラビ。胡瓜。蚕。酒

。鱒。鮓。松魚。タイ。鮠。鱈魚。金鱈魚。黄鱔

魚。梭魚。鱈魚。ウジラ

金瘡宜。款冬。蓮根。昆布。赤小豆。枹。牛旁。胡

麻。烏賊。禁忌。資。酒。炒豆。栗。梨。胡桃。子

サ。ワラビ。蕎麥。生姜。菜菔。裙帶豆。カラ

シ。子ギ。茹。白梅。慈菇。佛掌薯。五辛。河

魚。サバ。鯧魚。タイ。章魚。松魚。鯖子。雉

禁宜

大



○カモ。鷺。豕。

崩漏帶下宜粟。麥。牛旁。苜。枸杞。五加。ナガ

イモ。乾苔。白朮。ソバ。牡蛎。烏賊。海參。

水母。ウナギ。鼈。鴈禁忌。メンルイ。苡子。空

ラビ。瓜。茹。梨。レンユン。慈菇。赤小豆。

鮓糖。鯽。香魚。雉。雞。

妊娘宜大麥。粟。黍。黑豆。萊菔。牛旁。五加

○枸杞。苜。莧。牡蛎。鯉。烏賊。文鯨魚。ハ

モ。鷺毛腿。鴈禁忌。梨。梅。桃。杏。李。桑糖

○胡桃。胡椒。苡子。生姜。タデ。慈菇。クズ

○五辛。養。酒。メンルイ。菌。大豆。ワラビ

○ソバ。茹。コンニヤク。沙糖。スシ。香魚。

禁宜



エビ。カニ。蜆。スツポン。タマゴ。雀。鳩。
雞。雉。鳧。兔。豕。鹿。狗。
産後禁忌。栗。梨。胡瓜。茄。ソバ。赤小豆。ワニ
ビ。萬苳。生姜。山椒。メンルイ。油アゲ。鮓
。魚膾。鯛。鬼。
出乳汁好食。冬瓜。ハコベ。鱈魚

右諸病禁忌古寫本ニヨリ録ス

○月ノ禁食

正月食狸肉令人傷心食蓼傷賢○二月食兔及雞子
傷心○三月勿食生葵令飲食不消○四月勿食雞肉
作内疽勿食雉令人氣逆勿食生薤生蒜傷心損膽○
五月勿食鹿肉傷人神氣○六月勿食鴈鴛傷神氣勿

月禁食

二冬



食蕪目昏。七月勿食尊傷神氣。八月勿食雉肉損
神氣勿食姜損壽減智。九月勿食犬肉傷心勿食冬
山令人生腫。十月勿食椒損心傷血勿食熊肉發宿
疾。十一月勿食龜龍令人水病。十二月勿食生薑
發痼疾勿食蟹害人勿食牛肉傷神

右壽養叢書

天保七年五月增補叢書行

東都書林

山城屋佐兵衛
大和田安兵衛
須原屋善五郎
岡田屋嘉七

9/95
13

東雅書林

天野之半在民部卿書林

阿田里講
大野里正將
山野里共備



