

一本堂藥選中編

香川修德太沖父

著



艾

試効灸百病止吐血下血療腹痛

撰修凡艾葉以自采而制為上人間所貨稱猪吹山  
艾次之尋常市肆野艾極粗勿用之采艾葉選肉法  
四五月間待莖頗長連莖刈取暴乾收葉紙袋藏懸  
三年而後取出揀淨葉入石臼內木杵搗熟羅去黑  
滓又搗又篩搗至滓盡而柔軟如綿為度謂之艾肉

冬時微焙，乾用。若夫和硫黃末，謂之硫黃艾，及姦徒欲發冬瘡，和乾漆末，或膽礬末，火許，謂之藥艾，駭愚人婦兒，欺世射利，此非藥艾，即毒艾也。慎勿用之。雖謂陳久者良，而過三年，則性味殆脫，須以三年為限。若已出三年，或未三年，非可必拘。尋常市中所賣，皆是當年未制者，亦未見有害，則非可必泥矣。唯限三年為律，即是上法。世以猪吹山艾為第一，蓋其始生猪吹山，今則無幾。而今之所產，美濃州、越前州、山原田野悉有，但其地重山、沍陰，發生每遲，故其刈取時多，會霪雨之候，天陰霖雨，不得日乾，堆積如山，聚

重壓鬱蒸，敗壞香味，俱變。殆至腐爛，賈人惜其費用，火烘乾，謂之火制。熟艾，其肉色黃赤，頗減香味。雖使免陰雨時節，不用火制，亦倚壘末艾，難十分乾燥。間至腐壞，只莫如自制。若入湯劑，直擇取淨葉量而用之。若急卒無葉收貯，則艾肉亦可使，不須焙。又尋常野艾，每街無所不有，此或多雜，牛蒡嫩葉、芹青、要利，大非所宜也。

辨正猪吹山艾。海內重之。里舖街店，招牌相隆，通稱猪吹山艾。蓋其始生猪吹山，故云爾。今則無幾。今之稱猪吹艾者，皆是美濃州、越前州、山原田野存在。

所產也。以舉世久習聞貴之，故通標稱。猪吹艾耳子，得其根種，家園中甚易繁茂。春初生芽，與野艾無異。以來莖長，高與屋齊，枝葉扶疎，葉與野艾大同小異。俱面青背白，香味亦同。花穗子，唯有大小之異。熟搗成綿，香味不甚相遠。特肉尤多為異也。意是大艾即李時珍本艸綱目所謂斬艾也。或云此九牛草，不是。疑九牛草是大艾之別種，而方土之異名也。按本艸所說，其葉稍圓，而莖高不及大艾之半。蓋葉狀似大艾，而小與野艾同也。野艾即小艾，田野處處無所不有。形狀香味比大艾不甚異，但低小，雖肥長不得過。

大艾之半，究竟一物，而大小稍異也。過關可相通用。但用大艾自采而制為極佳。或云野艾即真艾，香味俱勝大艾。即九牛草香味却劣者，非也。蓋為此說者，徒賴書籍以辨形狀之異同，漫作紙上之空論耳。其實非親自多灸，泛試驗，不足深責也。吾門用灸，舉天下皆知之。大凡人身一元氣之不健運，不充實而致虛不足之所為內，而腸胃胸腹外，而經絡皮膚手足關節頭面脇背，或勞弱鬱滯凝結，壅塞舉皆莫不灸之，以成補足，開通解散，疎決灸之功大矣哉。但吾門之用灸也，在卒病急疾，瘡瘍折傷，及瑣末之細患。

則與古人所為不甚相異。艾炷大而壯數少，自三壯七壯，加至三五十壯，痛者灸至不痛，不痛者灸之至痛，以知為度。而至于內傷緩病癰疽之所為，大凡元氣之不健運，不充實而致諸虛不足，非灸不可治者，則與古人手段大不同矣。而艾炷甚小，大如小麥，細如麻子，壯數自二三千及數萬，乃至十餘萬，以治為期多少，從病輕重不足之淺深為之。進止見愈成微，詳論吾門所以用灸之旨。夫天地間一元氣而已矣。人即小天地，亦唯一元氣而已矣。斯氣充實健運，無所不至。天地常久，人身平安，何變病之有。唯是其氣

瘰癧  
瘰癧  
瘰癧

瘰癧  
瘰癧  
瘰癧

之纏少不充也。周身健運有所不足，始謂之為不足，即小虛也。其所不充不足處，或表或裏，或上或下，始成罅隙，滲濁聚焉。此即是諸癰疽之根基也。而罅隙漸廣，滲濁隨積，日復一日，月復一月，空濁漸漸增累，凝結成塊，如豆粒，如梅核，如雞卵，如握拳，或圓或長，或薄或厚，隨其隙空形樣不同。多在腹裏腸胃之左右上下，就其形樣稱癰，稱疔，及命痲痺癰疽之諸名。又有當罅隙始生之時，無滲濁特生空氣者，亦唯罅隙漸廣，空氣隨滿，漸漸增展，深窳腰腹之間，嵌腸胃之前後左右，上衝走痛變動不一，成疔，成癰，成疔，成

瘰癧

四

瘰癧

病又有凝血者猶塗濁聚焉又有生蟲者此其末耳  
在其所成之初則皆一也乃是向之所謂元氣不充  
實不健運而致虛不足遂使之然也譬如大川急流  
日夜盈科而不已若水微減流微緩則東瀕西涘及  
中流所盈之科或沙土或芥蒂留滯淹止日積月疊  
而後竟成細洲成小嶼長為脈流之妨礙阻隔也若  
臨斯際議疏導則抑末也縱使疏之導之隨疏隨塞  
隨導隨滯徒疲于奔命勞而後止不但無益反增費  
勞唯當運務益泉源之策泉源已益流勢一盛則向  
之沙土芥蒂不得須臾留滯遂被推盪衝決殆漂沒

亦不能終至流下不知所去雖洲嶼亦被漲湧所加  
日夜激齧洲減嶼缺終盡消潰水脈滔滔再復奮流  
又喻掃除一室若巽隅乾角掃帚所不至處塵埃仍  
不散日日如此淹滯不止雖則浮埃微塵而寸積如  
綿終結成塊也當是之時長帚一加掃風盛至則堆  
塵凝埃滾揚飛散合室豁然復見往時之清楚也夫  
元氣之為物也在天則煦煦生生之氣也在地則蒸  
蒸津潤之氣也在人則溫溫活動之氣也人人常言  
元氣元氣而不自知吾元氣在何處為似何物一日  
予卒然問人曰元氣是如何物其人懵然自失不知

五

所答蓋無素也元氣非他即人温是也故人人無此  
 温温之氣則寒而歿矣可以徵也夫温者火之性也  
 氣也餘波也剩瀾也故以火助温即是當然之理是  
 以灸焉而以助元氣之温使其充實健運莫此為當  
 莫此為近况乎開鬱通塞散滯解結亦莫此為良男  
 女老幼盛虛緩急皆無不可灸者吾門一派數十百  
 人分處諸侯之國灼艾治病養生者殆不知幾千萬  
 人也不但吾黨而世之知灸之功効賴是以得全活  
 者亦不可量其幾億兆矣則灸之功之義至矣哉此  
 非誇大其言干求駭聞實是天下衆人之所同見通

知而不可蔽也何得罔所無者以逞術售乎苟能默  
 識內省則於活人手段既已見得大較矣有志于濟  
 物者其可不留心於斯乎○風寒濕外邪感冒輕證  
 不禁灸及胎前產後有病即灸及不拘干支日忌四  
 時旺相等論並見于行餘醫言灸考中

熊膽

試効療癰疽疔瘡疥癬心胸痛腹痛傷食腹痛不吐  
不瀉諸癩癩狂瘡疾痢疾殺蟲止嘔吐發痘瘡疔疾  
驚癇妊腹痛產後腹痛催生點目去翳塗痔止痛  
一切卒患急病用以喚起元氣開通蔽塞

撰修凡撰熊膽以味極濃苦色黑光有焦氣運轉如  
飛者為佳用時以水磨消重湯溫過頓服若急遽時  
水磨直服萬無畏惡反忌大凡味以純苦無雜味者  
為上若初甘後苦者初苦後甘者苦味薄者帶甘味  
者味可惡者皆惡此中初甘後苦者雖劣稍可補闕

色以如墜漆黑光可鑑者為美若暖暍陰霾不明瑩者惡臭以有焦氣者為良若有腥氣者腐敗氣者血痰氣者皆惡試運轉法汲新淨水滿白盞中取膽半胡麻粒大點水上其膽即運旋迅疾轉動不止隨運隨消忽然如失者佳此品味極好若運轉遲者稍運乃止者運轉雖速其終不盡消恬然殘浮水面者不運轉唯一道垂下如黃線者皆惡蘇頌曰熊膽多偽者但取一粟許滴水中一道若線不散者為真此說不是諸膽皆能垂線若唯垂線而不運轉者雖真熊膽無効何足尚乎又周密齊東野語云熊膽善辟塵

試之以淨水一器塵幕其上投膽米許則凝塵豁然而開也此亦非究竟之說若以辟塵言為則試以錘砒極辛者少許投水上塵中則浮塵倏開此物性硬然非奇事也不可以定成熊膽試法又坊間有一種稱琥珀樣熊膽者色黃赤如琥珀光明味極純苦運轉急速入口不粘亦好品也若色不整有雜味運轉遲者不佳凡熊膽真偽本甚易見而人間謂真偽難辨者蓋為世人不多習見無知真偽分辨故爾大抵偽物一入目即時知其假造此是容易知覺不足為妙唯就真物中能辨美惡為最難猶允銀舖主視

金銀一上手真贗即瞭然於心目之間也唯就真中  
品定階級稱為明眼此甚難事凡偽物外皮煤黑內  
面枯黑無光堅硬如石苦味或薄或可惡此多用黃  
連藤皮當藥此椰撥等苦品加入血汁煎鍊壯造晒  
乾以瞞愚人又有甘州濃煎汁煉造者此品味微甘  
並不運轉又用白桐樹燒成黑霜投少許於水上運  
轉不止此其至輕之物加之有運性故爾然苦味至  
薄猶且市隅街側姦商賤膏以欺鈍漢又有稱血入  
熊膽者初得膽時傾取生膽汁其虛處填以溫血壯  
造乾膏此品必有腥氣且點水上殘膽不消長浮水

面以指撮取捫之纔消此乃血之凝也以上偽物皆  
易識別世又云用猿膽及諸獸膽偽造此亦非多見  
詳知之說猿膽甚小且外色固不似熊膽皮色非以  
此可欺野豬膽味頗苦亦能運轉但色黃赤乾後不  
甚固不似熊膽狀其効雖頗多但不及熊也牛膽運  
轉固慢且外皮黯黑不似熊膽凡諸膽味雖似熊然  
至較敏性勇才非諸膽所敢望豈可復與之同日而  
語乎

辨正熊膽救急最要之良藥也大凡當卒患急病劇  
危之時排闥衝陣援陞起倒續將絕回欲去大善喚

醒元氣之昏迷大功捷才無復比并故卒然運倒不  
省人事或驚冒昏迷曾無知覺或氣上難靜或氣陷  
似絕或腹痛疝痛至劇難忍或心胸臍腹蔽窒不開  
不問是疝是癰是中寒是中暑是傷食是中毒是小  
兒驚癇及痘初是婦人姙中產後及血運滯皆施用  
速立偉效已上諸候時醫喜用人淺謂曰人淺善補  
元氣回生於無何有之鄉俗間亦多習聞動輒用淺  
此乃方枘圓鑿北轅而之越欲合且至而得乎不徒  
不開鬱室反加泥滯而猶且不知此非人淺之所主  
却倒戈攻內而坐受傷害雖死不悔譬如捐讓而收

火也唯恐不及其急而且揖遜謙讓左顧右指趨趨  
之間焚燒殆盡矣非可深痛惜乎苟能知熊膽為一  
舉為則解縛通塞猶開雲見日也不亦大快乎宋元  
明清醫家弊習多年主張甘補脾胃之說延及此邦  
時流雷同乃曰熊膽苦寒害胃甚可畏之物而臨事  
失晉秦駿驥而策蹇驢抑何錯謬之甚耶按宋劉跂  
暇日記云錢乙言熊膽奇藥家有小兒不可無此佳  
者色通明如米粒用草蓮點入水轉如飛惟性急者  
良餘膽入水亦能轉但緩耳此說實用真試特為今  
古醫流一人而惜未盡善矣夫熊膽不止小兒男女

老壯悉可通用錢乙本亞科故唯治小兒多用得効  
 未始通施男女老壯親試才能始有遺憾每見倉卒  
 之際獨賴此物以保無虞是故人人須擇求極佳能  
 勝錢許平常備置左右倘有俄然暴病即時取辦咄  
 嗟就事不俟他求救急良法莫此為捷空乎錢氏有  
 取于此所謂先獲我心者也近來俗間見聞者續間  
 有用之取勝者况又此物不止救急或緩病如癰疽  
 痲痺之所為變成壞病痼疾為痛為痞為悶為瀉及  
 心胸臍腹之痛塞癰蟲瘡痢之淹滯亦皆久服多飲  
 善收全功惟在用者活法如何耳而特醫遺是庶

凝滯之證藥用淺著歸并乃謂此四品大補元氣甚  
 益精血甘溫柔和有益無損不顧男女老少虛冷  
 熱皆莫不從事于斯而根究其心意則全為釣名射  
 利曾無惻隱廉耻之心諛媚容悅佞阿所好務在口  
 給愚弄純縲嗜欲之徒純縲嗜欲之徒皆是小才小  
 智逆至惑其甘言諛辭以為實然委附粗凡甘受欺  
 罔醫者病家臭味相投倘遇急遽固必舉此慢藥擬  
 議拯救驚鳥累百不如一鴉吁矣能及焉夫能膽之  
 為用也活潑生動勇往直前必善喚起開導健運擴  
 充於元氣緩急俱能出力功效不可盡述嗚呼偉矣

熊膽 十一

哉是故艾與熊膽必所不可不家備人貯以防不測此甚易能之事而世人唯知貯人浸而不知備熊膽緩急失撰難易異勢可謂悖矣存濟物之念者其復致思焉

**撰修補** 凡熊膽以堅脆易碎不粘皮者為絕品軟者雖真亦劣况過軟乎定為最下有冬硬夏軟者亦非極佳唯以冬夏不易為上等若石硬難碎者偽物也又有色蒼綠者多良又皮有厚薄以其薄如紙者為好厚者間有佳種但以皮薄者肉多皮厚者肉少故世人尚薄皮赴便利也

絲瓜

**試効** 痘瘡必用之要藥

**撰修** 凡撰絲瓜以全熟者為佳勿用未熟者臨未時直剉細日乾收貯聽使久懸風處則輕虛枯瘦性味俱脫不堪用又燒黑存性劣於不燒唯直用尤良予近年得異種稱張絲瓜始自琉球來大不甚異而長三倍于尋常絲瓜觀之者皆驚歎以為奇品索而不止遂稍稍傳種子漸廣裁特此品入藥最覺有力俗呼整室末

**辨正** 嗚呼絲瓜之於痘瘡也始中終皆可用或痘疫

流行之時初熱之候或痘出不快或難發或難起脹  
或難迴水或難收結或難落痂長幼盛虛舉皆無所  
不治此吾門所久試用治痘不可缺之物也按本州  
既經使用朱震亨加朱砂用非是

樸檄

華石云玉骨史

試効 破瘀血 微瘡結毒 諸惡瘡結毒 樸損宿滯瘀血  
撰修 樸檄即榭樹用皮凡撰樸檄以皮極厚者為佳  
此邦俗呼孤奴及山人代為薪人家所常燒薪中皮  
色淡赤鱗皴甲錯粗澁而厚者是也似是皮薄者  
湘也用時水洗剉細

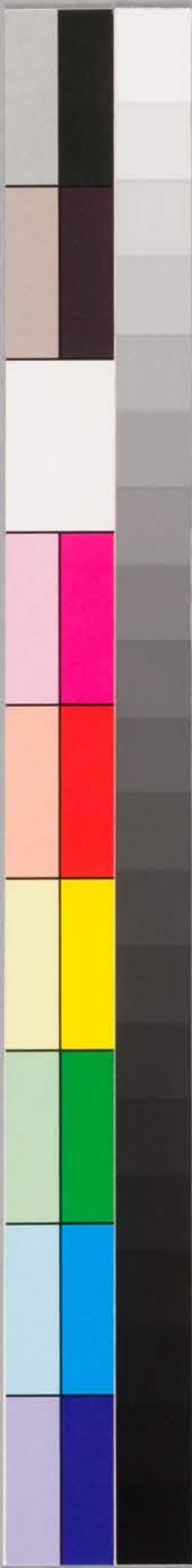
菊

試効療目疾去翳膜可入洗眼用

撰修凡撰菊花以山生花小色黃單瓣多花味苦者為佳用時水洗去蒂日乾聽使而今人家園圃中所種品類至夥有黃白紅紫褐間雜淡淺大小數色殆數十種大際性味略相似但近時愛花者欲其花大且變奇異多用肥糞故味稍帶甘不可取用若無山菊則諸菊可補十一矣非為足也○寶永正德以來世人甚愛菊栽培肥養用心精到遂至有花大及尺餘者愈出愈奇品類殆千餘種其後却以花至小者

本草綱目

本草綱目



菊選

本草綱目

為貴更有一幹千花者種色亦夥好尚之變物色如此之甚今而俱衰廢矣此亦久安之靡風也哉

辨正菊花本味苦故神農本草既曰味苦而自名醫別錄始曰味甘而陶弘景以甘為真菊苦為苦蕒專尚甘者此本道家勸誘之故態以其帶甘易餌故爾爾來方士眩人醫家亦為之所惑遂有輕身耐老延年好顏色服之成仙髮白變黑齒落再生八十老翁變為兒童等語妄誕虛譎固不待辨也醫人又主張甘補脾胃苦寒涌泄之說皆以甘者為良吁可笑矣亦可深嘆也殊不知菊花之苦此其本味而帶甘乃

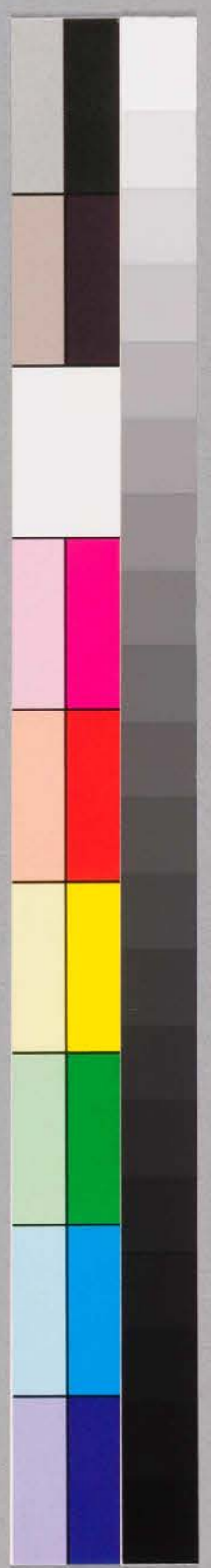
其肥養之所變以添非天性也若間有甘者則可以投界道家矣不入藥用

樂運中

竹瀝

試効祛痰止喘潮

撰修取竹瀝法苦竹為佳朱苦竹青者截成一尺長  
 一頭留節一頭去節劈開八條火坑上橫細鐵橋架  
 竹于其上將有節處高掛鐵橋無節處悉低向下湊  
 成一頭猶開壘扇狀低處下用蓋承之鐵橋下火盛  
 通則液滴蓋中即是竹瀝但臨使旋取儘可用時批  
 取一二規殼臨藥煎成滴入淡竹瀝亦可用苦竹俗  
 呼末達結淡竹俗呼發室骨  
 辨正竹瀝元不拘苦竹淡竹但苦竹味苦善治痰喘



若無苦竹則淡竹亦可用凡竹類有數種苦淡之外人多不知設無苦淡二竹則餘竹亦無害通用不妨按本艸朱震亨論竹瀝曰大寒言其功非獨言其氣也此甚可笑李時珍已非之而又曰猶猿人以乾竹片相戛取火則竹性雖寒亦未必大寒也嗚呼益可笑哉今用鐵與石相擊取火金石豈非大寒乎設使時珍鑽燧必用桂與附子相戛取火乎何其愚耶可發一絕倒也呵呵

細辛

試効療頭面風痛邪欬開胸中滯結躡鼻不聞香臭撰修凡撰細辛以根極細味大辛嚼之習習如椒而更甚於椒者為佳此邦佐渡州產者極良近道諸山亦有但少耳華船所貨雖陳尚佳粗大者皆杜衡而不當細辛之名杜衡葉狀有數種根味亦各有小異勿作細辛使細辛唯以細而辛為要若細而不辛寧若粗大而辛之為優也古云杜衡亂細辛言大藥耳實細大不同用時水洗切去頭莖剉細不須瓜水浸辨正雷斅曰須揀去雙葉者服之害人此亦已甚但

宜揀去何至富人况雙葉者尤多乎亦與杏仁雙仁者殺人之意同例非所拘泥也

黃耆

試効療痘瘡內托助發行津癰疽久敗瘡排膿  
撰修凡撰黃耆以色黃白味甜美柔韌如綿而新者  
為佳用時水洗剉細凡蒸法及蜜水塗系鹽湯潤蒸  
等制皆不可用本艸云多以首耆根假作亂真但首  
耆根味苦而堅脆須謹審擇勿混用似是物此邦所  
產黃耆有二種一種叢生莖軟如蔓甚易繁茂葉似  
槐葉而圓小開淡黃花結小尖角根甚長但其根生  
雖甚甘而乾後苦不堪使後來若得種藝法不必用  
肥糞根生甘味或可用耳一種獨莖直上莖硬莖葉

俱有毛茸餘皆同于叢生者俗稱富嶽黃耆以其初  
得於富嶽也疑是本艸綱目中燕頤雷敷所說本耆  
也

辨正世醫惑本艸之說凡逢虛人必用黃耆反招胸  
膈飽悶妨食之害殊不知近時之人腹裏多結疝瘕  
故惡甜味者比比而有縱使黃耆有補虛之實功不  
償害奚足尚哉但小兒痘瘡稍見虛候者則必用  
○按李時珍曰今俗通作黃芪或作著者非矣著乃  
著龜之著音尸又芪作芪者益非也

候莎

試効療脇腹間氣妨解鬱

撰修候莎即香附子以坊間稱粒香附子者為佳乃  
如羊棗而兩頭尖粒大者原野岸塘沙地極多勿用  
稱滑香附子者乃其碎缺零餘用時水洗剉細凡以  
童尿鹽水酒醋薑汁青鹽浸炒或炒黑等制皆不可  
用

辨正候莎一裨將耳非有隱若之才力故小寇可拒  
大敵非其所當自王好古朱震亨韓悉輦稍為推薦  
及李時珍殊擢偏執至謂氣病之總司女科之主帥

抑何濫獎過譽如此乎且舉候蒞之功者皆是他物之効而非本分之所為蓋欲美之而反承之蓋也

藿香

試効療傷食吐瀉嘔逆心腹痛開胃進食解肌  
撰修凡撰藿香以華舶所貨坊間稱青葉藿香者為  
佳修法水清沙時洗去泥土水乾併枝梗剉細陰乾  
聽用又藥舖有呼為泥葉藿香者一呼土埋藿香一  
呼土藿香此亦舶上所貨此種多假雜不可用鄙夫  
欲增重要利用泥土埋時多雜茄葉假充即陳嘉謨  
所謂藿香米茄葉雜蕭京所謂茄葉之亂藿香是也  
或云雜草綿花葉世醫不識際用此種不亦疎乎此  
邦有稱藿香者葉形已異氣又臭而可惡曾無真藿

藿香 二十

香之芬芳實不可假充草澤醫多用之安議効否何  
其虞乎皆吾門所可戒慎也又按李時珍曰張元素  
李杲惟用其葉不用枝梗今人併枝梗用之由今觀  
之枝梗氣固香亦有味宜連用不拘揀去

### 雜舌香

試効療諸噦嘔逆翻胃齧齒痛含之

撰修凡撰雜舌香以海舶貨來日近氣新者為佳本  
出蕃地雖華人不能親見唯是一樣無偽雜此邦無  
有用時剉細不拘去丁香蓋乳子

辨正雜舌香即丁香又稱丁子香以其似丁子也本  
艸中唯唐慎微說尤為正當其謂雄為丁香雌為雜  
舌小者丁香大者雜舌者皆似不是此由後世有一  
種母丁香為是紛紛耳雖華人不待親見丁香樹生  
長花實故致諸說不歸一定今以唐氏為斷其說曰

沈存中筆談云予集靈苑方據陳藏器拾遺以雞舌  
為丁香母今考之尚不然雞舌即丁香也齊民要術  
言雞舌俗名丁子香日華子言丁香治口氣與三省  
故事載漢時即官日含雞舌香欲其奏事芬芳之說  
相合及千金方五香湯用丁香無雞舌最為明驗開  
寶本草重出丁香謬矣今世以乳香中大如山茱萸  
者為雞舌畧無氣味治疾殊乖可謂直矣按乳香中  
乃蕃棗核也即  
無漏子之核

連翹

試効療疥瘡癬瘡雜瘡

撰修凡撰連翹以新而不蛀者為佳用時取全房者  
去蒂分兩片水洗剉細今之所用皆是華產此邦連  
翹止有花盛發而結實至少故資用于彼耳若有穰  
去之無穰者不必拘

辨正此邦連翹有剛柔二種剛者枝幹揚起高及丈  
餘俗呼木連翹柔者枝條軟弱狀如垂柳俗呼綿連  
翹剛柔猶揚與柳也至花葉實俱一樣無小異其實  
似柳綿花實者兩片合成元是木類李時珍本州

綱目採入州類誤矣

麻黃

試効療傷風寒解肌發汗邪嗽

撰修麻黃自海西來者陳久枯燥不見駿發之功意  
以其在六陳之一而不取新近却要陳久耶此邦未  
見真者近道有一種草全如木賊唯稍細六月梢頭  
出花冬枯為異節節相續拔之可復即接續草之別  
種人以為麻黃非也故不得已則姑用華產者用時  
折去節根水洗剉細勿用藥舖稱去節麻黃者其制  
切去根節水煮去沫并湯風乾貨賣其誤本於陶弘  
景云用之折去節根水煮十餘沸以竹片掠去上沫

沫令人煩也。按麻黃去沫之說始見張機傷寒論其法凡煎麻黃藥先煮麻黃一二沸或煮減升水去上沫而後內諸藥煮取如法升數也。此止掠去浮上白沫而已其湯固自若也。今併其煮汁棄之空舉滓餘更同諸藥煎用則真性味安在哉。皆不善讀傷寒論之謬也。雖弘景既然市制之安宜哉。又此邦煎藥法先傾劑藥內小布袋線摺成口投之罐水中煮之大略粘滑物不能透出布理之細孔麻黃沫亦滑故充之布袋煮之則不見有白沫浮出。今徇俗煎法則省去沫一事然而藥鬱滿于袋中性味不得盡滲出及

粘滑物固不能透出布理不如直煮之最優也。世人憚勞苟且從事醫者徇俗恬不改正似此舊弊不服悉舉有志就正者其可不致思乎。

**辨正**昔人畏麻黃有曰夏月勿輕犯麻黃桂枝何其謬乎。凡傷風寒則速發邪出汗可也。雖夏月何憚焉。如妊婦不可妄投劑猶且有疾必用故素問云有故無殞予嘗讀李中梓醫宗必讀見有前語不特李氏近世庸醫皆落此圈套可笑哉。况麻黃不如此之甚乎。○根止汗之說陶弘景始言之其說曰止汗夏月雜粉撲之其後多作撲粉自宋以降遂有作丸散

及煎服之法予未親試的實且俟他日之見驗耳

藥選中

本草綱目

芒消

試効療傷風寒時疫大熱腸胃閉結滌腸中宿垢下燥采

撰修芒消即朴消經火煮而凝者是也朴消即芒消未經火煮之先粗朴之名也視今海船載來朴消全似此邦沿海地方所有未淋鹵沙色黃白而沙土渣埃猥雜不少故取煮結芒牙者用之為佳煮法朴消一斤用水一升煮半時許傾入盆中經一宿凝結如冰如水精光瑩明潤玲瓏洞徹可愛渣脚細泥可傾去之其生細芒者呼為芒消圭角稜條如石英如馬

藥選中

芒消

二十五

本草綱目

牙者呼為馬牙消英消但因形異別名而實一物非  
有異用方其始煮時未可預期形狀或成芒或成牙  
英自然而然也古法入籬窰數枚同煎蓋籬窰平淡  
固非有深意唯不過見其熟為煮候耳故欲知其候  
用亦無言藏蓄尤難收入錫罐密封僅免化粉久則  
亦枯如瓷罐白霜透漏于外皆枯成粉朴消亦久藏  
則枯白成粉不堪為用唯可屢煮造以備需用若當  
急遽無芒消之時且取朴消擇去粗渣埃用之亦不  
得已之為也朴消粗惡不如芒消之精潔冰冷人以  
芒牙消置之風日中吹去水氣則輕白如粉者呼為

風化消其水氣即消之真性味水氣既去則性味脫  
矣何能效用及甜消玄明粉亦吾門之所不取也  
辨正神農本草有朴消消石二條二物俱有芒消牙  
消之名故晉唐以來諸人因名迷實混用致謬獨李  
時珍說最為明白故今全錄備于辨證李時珍曰諸  
消自晉唐以來諸家皆執名而猜都無定見唯馬志  
開寶本草以消石為地霜鍊成而芒消馬牙消是朴  
消鍊出者一言足破諸家之惑矣諸家蓋因消石一  
名芒消朴消一名消石朴之名相混遂致費辨不決  
而不知消有水火二種形質雖同性氣迥別也惟神

農本經朴消消石二條為正其別錄芒消嘉祐馬牙  
消開寶生消俱係多出今並歸併之神農所列朴消  
即水消也有二種煎鍊結出細芒者為芒消結出馬  
牙者為牙消其凝底成塊者通為朴消其氣味皆鹹  
而寒神農所列消石即火消也亦有二種煎鍊結出  
細芒者亦名芒消結出馬牙者亦名牙消又名生消  
其凝底成塊者通為消石其氣味皆辛苦而大溫二  
消皆有芒消牙消之稱故古方有相代之說自唐來  
以下所用芒消牙消皆是水消也南醫所辨雖明而  
以凝水石猪膽煎成者為芒消則誤矣今通正其誤

皂莢

試効療痰壅咽喉不利腫痛

撰修凡撰皂莢以華中所來圓厚短促皮薄肉多赤  
肥不蛀者為佳此乃猪牙皂莢也勿用粗大長虛薄  
扁陳久者用時去子弦水洗剉細若無子及弦難去  
則直連剉亦不妨以水浸一宿去粗皮以酥炙透密  
灸絞汁燒灰等制皆不取此邦俗呼薩乙等室者即  
肥皂莢樹也絕不見有猪牙皂莢樹

藥選中

甘遂

甘遂

試効下水瀉心下留飲痛癢赤腫

撰修凡撰甘遂以大如指頭皮赤內白作連珠狀者為佳勿用外面白者此物華產唯一品更無偽雜此邦未見真者用時水洗到細其水淘去黑汁水清為度或用甘州湯薺尾自然汁攪浸三日其水如黑汁乃漉出水淘六七次令水清漉出于土器中熬乾用及麩裏煨熟等制皆不取蓋淘去黑汁至令水清則甘遂性味皆脫盡矣將以何性味立功乎

辨正甘遂與甘州相反而立功之說全拘相反字為

藥選中

甘遂

二十八

本草綱目

之辭耳既悉于凡例中

落蓬根

試効破瘀血導新血打撲傷損微毒癩結產後瘀血諸疾

撰修落蓬根即國俗呼葛窠福湴者是也葛窠即川福湴即骨也以其在水中如骨狀故謂之川骨此邦所在多有藥舖所賣即真用時去粗皮水洗到細辨正落蓬艸李時珍本艸綱目所說尤詳世醫謬以為蒼菜非也蒼菜即詩經葍菜是也俗呼過薩薩熟讀本艸綱目自可見矣又有睡蓮亦此類也俗呼非賢日遠屋者是也

新選中

本草綱目

牽牛子

試効通腸結瀉壅滯下痛痺赤腫

撰修牽牛子即俗呼過薩葛屋者是也人家多種蔓  
延籬牆其花有深碧淺碧微紅純白數種間有花碧  
子白者以子黑者為佳若無黑子則白子亦可用用  
時水洗到細入丸散取頭末良凡拌酒蒸童尿浸水  
洗半日等制皆不可用又有一種矮牽牛子夏初下  
子初抽苗纔生兩葉既便着花不及引蔓縱其成蔓  
亦不能長甚可愛玩

辨正後世有並用黑牽牛子白牽牛子者可謂尤過

本草綱目

牽牛子

三十

本草綱目

零碎矣。李杲曰：牽牛子非神農藥，及仲景方無一藥犯牽牛子者，愚亦甚矣。李時珍已非之，猶回護調停之。大凡泄氣中之濕熱不除，血中之濕熱黑，屬水白，屬金，白者瀉氣分，濕熱破血中之氣等說，固皆醫家之陋談，不足深辨也。

橘皮

試効 散滯氣，消痰快膈。

撰修 凡使橘皮，宜用藥舖呼為青皮者，即此。邦俗呼蜜柑者，就其未黃熟而青綠色之時，收米青皮，曝乾任使用。時水洗剉細，以湯浸，鹽湯浸，醋浸，酒浸，醋拌瓦焙過，麩炒等制，皆不可用。又不須去皮裏，自古今醫家動輒用橘皮和華一轍，洵皆是以予觀之，則橘皮可謂藥品中之鈍漢矣。而又須陳久，塵物為用，鈍之又鈍，大愚之至也。雖非無氣味，而惟是慢緩之，才能耳，有已無補于世，無亦無缺于事。

辨正按本艸綱目李時珍曰青橘皮古無用者至宋時醫家始用之此物味苦氣芳烈可以克一將佐矣竟非當一敵國之任者也故吾門間或用之王好古曰陳皮治高青皮治低李時珍曰陳皮浮而升入脾胃氣分青皮沈而降入肝膽氣分李杲曰留白則補脾胃去白則理肺氣李時珍曰凡橘皮入和中理胃藥則留白入下氣消痰藥則去白其說出於聖濟經此數說巧似精微其實則過鑿空論不可據信也宋元以來醫家直呼陳皮青皮甚屬泛濫陳皮何物陳皮青皮何物青皮若久年弊靴亦可以稱陳皮水田

中蛙背亦可以呼青皮唯書陳皮青皮誰能辨之大抵醫家陋習此類甚多不暇悉舉何足深責乎○橘柑柚橙詳考韓彥直橘譜李時珍本艸綱目所引諸說紛紛多端終難歸一按橘柚始見書禹貢孔安國註云小曰橘大曰柚爾雅云柚條郭璞註云似橙實酢竊思橘是一類柚柑橙是一類橘類皮薄密理光滑其穰味有苦甘酸三大曰橘中曰包橘小曰金橘其大者此邠古俗呼為担窠跋捺今俗呼穀屋且又呼蜜柑但呼穀屋日者穰味苦呼蜜柑者穰味甘今世蜜柑至多穀屋日甚少是以滿天下用橘皮者皆

蜜柑皮也中者今俗呼坦室跋捺小者俗呼金柑別有金豆亦其類也柑柚橙皮厚粗理柑穰味甘柚穰味酸橙穰味苦柑俗稱九年黃即鄉語孤黏僕柚俗呼幽橙俗呼達乙達乙四種皮味皆苦但柑皮帶辛甘蜜柑皮帶辛其餘種類有數十品其大者有朱欒蕃橙大同小異皆相近而稍殊愚見如此未知多識者以為何如也

五靈脂

試効療心腹滯瘀刺痛產後瘀血諸痛撰修五靈脂即鴉鴟糞也華船所載來惟一品更無偽物此物多夾沙石絕難修治用時水淘飛去沙石研粉聽使以酒飛則不可

辨正五靈脂即李時珍本艸綱目所載寒號蟲糞是也但鳥而非蟲李時珍何從通呼而不改乎惟李中梓本艸徵要稱寒號禽者得之矣李時珍又云楊氏丹鉛錄謂寒號蟲即鴉鴟今從之故今改云鴉鴟糞

藥通  
一物室痛書

烏頭

試効療疥癬腸腹疔痛解通諸結痼

撰修烏頭即國俗呼篤栗葛蒲篤者是也不拘山生  
野生園生及花紫花白掘取根水洗暴乾其色外黑  
內白皺而枯燥味苦辛者佳用時水洗剉細或炮或  
以烏豆同煮熟去其毒等制皆所不取又有華船載  
來川烏頭即是肥沃之地復加肥糞釀制性力頗緩  
不堪用

辨正烏頭即附子母烏頭猶芋魁附子猶芋子既詳  
于附子條據今視之有附子烏頭蔓烏頭三種附子

烏頭  
三十四

宜用附子草之附子烏頭三種烏頭可通用而烏頭  
草之烏頭尤良李時珍本草綱目以此物為草烏頭  
甚不是也爾來順口相承無言其誤者故今駁正焉  
其稱川烏頭者成于肥糞製造性力過緩不復見駁  
駿之才用者須知所擇焉

益智

試効療傷食腹痛開發鬱結  
撰修凡撰益智取新者為佳舶上來者惟一品更無  
贗物此邦絕無之用時水洗連殼剉細不取鹽水浸  
炒同鹽炒等制又不須去殼

藥選中

一本堂藏書

綠礬

試効療黃胖

撰修凡撰綠礬以青白淡綠色味酸者為佳往時止有華舶貨來一品近年此邦多出其狀雖與華產小異而據今觀之此邦者更好可相通用用時直研粉不須煨赤炒黃藥舖呼為祿屋髮者是也

辨正按圖經本州蘓頌所說綠礬甚可取信而蘓恭所謂如琉璃色李時珍所謂深青瑩淨者疑是石膽非綠礬也何則琉璃深青俱不合綠字也今用此邦所產甚有功效故定以青白淡綠色者為上蓋以的

藥選中

綠礬

三十六

一本堂藏書



藥選  
當其名也用者亮諸

礬石

試効療咽喉腫痛急咽痺風腫赤目

撰修凡撰礬石取瑩白明亮者為佳海西來者極良此邦諸州亦多出但比于華產則覺稍劣藥舖通稱明礬是也用時直碎細勿用色暗者煨乾汁者謂之枯礬津潤已枯涸矣性力頗脫雷斨李時珍又有二三枯法俱不可取



惡實

試効療咽痺腫痛

撰修惡實即<sup>許</sup>莠子也。以實新不隔年者為佳。用時水洗剉細。以酒拌蒸。待白霜出。以布拭去。焙乾。及炒等制俱不用根。為常蔬。熱湯熟燻。而後煮調食之。甚美。



紅花

試効破留血療血氣痛

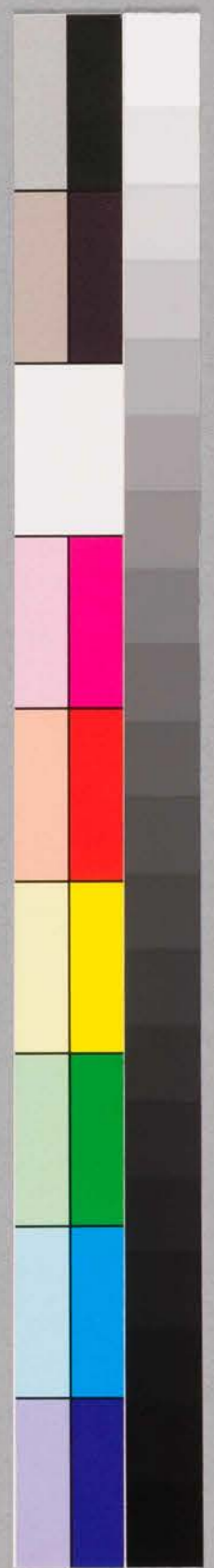
撰修凡撰紅花以花色鮮紅者為佳但自裁豕牧尤  
良搗成餅稱錢花者出于製造不可用唯入漆紅家  
之用用時直使而可酒灌不良俗呼整暱訥髮捺

高良薑

試初療胃中冷氣腹痛消宿食

撰修九撰高良薑不拘此邦所產及華中來者俱可  
通用用時水洗剉細而後少焙過研末五門止入散  
藥料內其焦香猪膽汁浸麻油炒陳廩米炒同茱萸  
東歸上炒過等制皆不取

辨正按方氏通雅云杜若即高良薑補筆談云杜若  
即今之高良薑後人不識又別出高良薑條此說甚  
好又實名紅豆蔻此邦市中誤稱伊豆縮砂賣之甚  
非也世醫實以為然或代縮砂用可謂昧矣



椒

試効療腹內冷痛瘡疾殺蛇蟲溫中散寒

撰修凡撰椒以色赤味甚辛而麻氣芳俗稱朝倉山椒者為佳此邦丹波州產者極良勿用色紫黑味不辛氣陳者此乃前年之椒既是陳物何能効用用時去梗及目并閉口者分兩片剉細不須去裏面硬皮凡以酒拌濕蒸一時放冷或炒使出汗搗去裏面黃殼或只炒隔紙鋪地上以紙覆待冷用等制皆不取辨正椒即蜀椒也其初出蜀中故稱蜀椒况且有秦椒崖椒蔓椒地椒數種以易混雜故別稱呼爾以諸

藥考

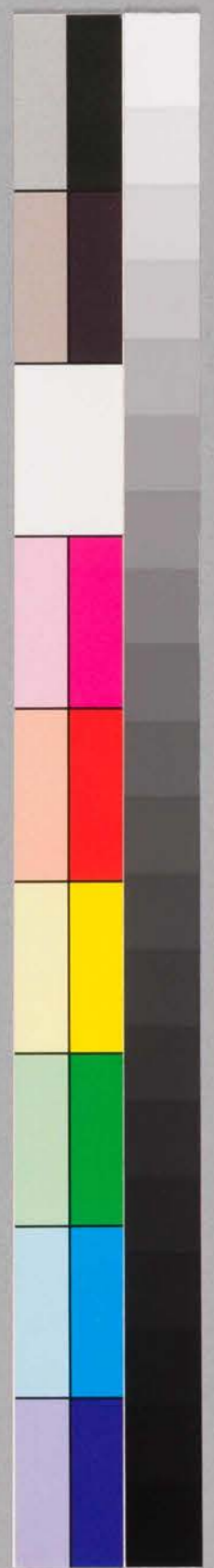
椒

四

本草綱目

藥考

本草綱目



椒中唯蜀椒最著故今單稱椒以標其始又別錄曰  
口閉者殺人吁亦甚矣猶杏仁雙仁者殺人之意也  
雖使食合口椒何至殺人亦不過欲使人務摘去耳  
醫家妄言每每如此不足深責焉○椒核光黑猶人  
之瞳子故名椒目此物善治瘡疾間有奇効本草諸  
書所未言及故今表出焉

胡椒

試効暖腸胃散風冷療宿食不消反胃吐水  
撰修凡撰胡椒以大粒年近者為佳陳久黑壞者辛  
味甚薄不堪用入散料直碾粉用不可醋浸此物船  
上所來唯一品更無偽物此邦有稱胡椒樹者此乃  
瑞香別種非胡椒也

薯蕷

試効止洩瀉

撰修凡撰薯蕷以白而不蛀者為佳用時水洗少焙碾粉入散藥料勿用青黑色者鄉語呼鷓末訥乙木又名捺葛乙木一種狀如手掌名佛掌薯鄉語呼皆孤樹乙木醫俗稱山藥是也此特就藥舖所在而言之蓋外面雖白多用米粉石灰粉乾甚非所宜尤可慎擇其實不若掘取山中自生者連皮暴乾極良唯此物性甚緩慢故僅止洩瀉其他無効之可言世謂益精者大惑之論也

本草綱目

李時珍書

巴豆

試効開通閉塞蕩滌腸胃妊婦勿服

撰修巴豆華舶載來惟一品更無偽物以新者為佳  
用時槌去殼厚紙包厪去油微炒不取殼令黃黑以  
麻油并酒等煮乾換水煮五度各一沸麩炒酒煮醋  
煮燒存性等制丸服巴豆藥泄下不止者用冷粥或  
冷水一盃飲之立止

辨正李時珍曰雷擊炮炙論分緊小色黃者為巴有  
三稜色黑者為豆小而兩頭尖者為剛子云巴與豆  
可用剛子不可用殺入其說殊乖蓋緊小者是雌有

藥選如

巴豆

四十四

本草綱目

稜及兩頭尖者是雄雄者峻利雌者稍緩也此說可  
從雷說每過怪僻不可取也

貝母

試効療欬嗽

撰修凡撰貝母以華舶貨來黃白而新者為佳勿用  
黑硬者用時水洗剉細不須去心其於柳木灰中炮  
黃去心後同糯米炒及薑汁炒麩炒黃炮等制皆不  
用近時官園有一種貝母葉似百合葉甚光滑有細  
白毛昔花亦似百合而淡黃色人間所未常見此邠  
世醫以俗呼失萸萸孤列幽栗又呼烏跋幽栗者當  
之非也○按爾雅云萸貝母郭璞註云根如小貝圓  
而白華葉如韭萸音萌邢昺疏云藥草貝母一名萸詩

鄘風載馳云陟彼阿丘言采其蠶陸璣云蠶今藥草  
貝母也朱晦菴取以註詩經李時珍引以釋本州未  
詳然否且俟後考○今按蠶也尚也即貝母也

玄胡索

試効療心胸小腹遍體諸痛

撰修凡撰玄胡索以狀似半夏色黃者為佳華船所  
載來惟是一品此邦未產此物用時水洗到細凡醋  
炒鹽炒及上部酒炒中部醋炒下部鹽水炒等制皆  
不取又唐李珣曰蠶蛙成末者尤良甚非也蝕餘何  
能治病可謂迷矣近時官園有一種玄胡索葉似魚  
子牡丹而厚花紫色世間未曾見之與本州云葉如  
竹葉樣者大異也不知李時珍所未見者而別是一  
種乎聊記以存疑焉

滑石

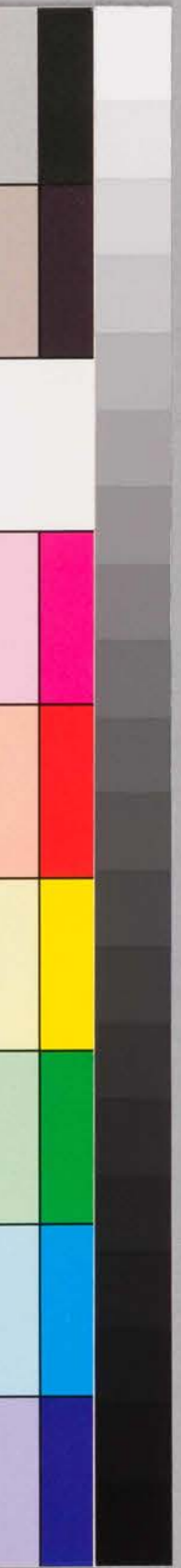
試効療癰閉淋瀝尿瀉

撰修凡撰滑石以白而軟滑膩者為佳用時直碎細不可火煨過及水飛反脫滑膩此邦諸州多有但不若華產者良又此邦備前州有稱燒山石者亦此類也白者為上淡紫赤色者為下止可取油汚衣

滑石

四十七

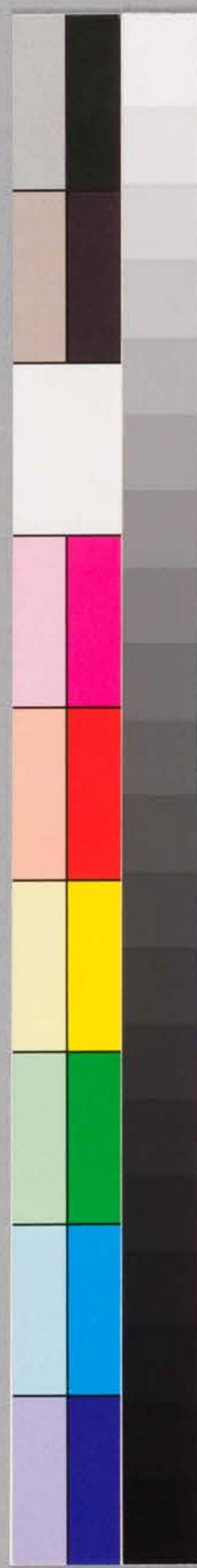
本草綱目



白及

試効療吐血

撰修凡撰白及掘取生者水洗土直剉入藥尤良若無生者則暴乾者亦可但不若生白及極効微火畧焙火不宜此邦俗稱紫蘭是已葉似藜蘆中心抽長莖開花紫赤色甚可愛觀又有花白者紫花易繁茂白花易消失而在撰則所不拘也



本草綱目卷之四十九  
白芷  
李時珍曰

白芷

試効療結毒頭痛頭顛生磊塊痛  
撰修白芷和華可相通用但華中所來或陳久蟲蝕  
不如此邦所產新者佳藥舖用石灰拌勻貨賣用特  
水洗淨而後剉細以黃精同蒸醋浸蘿蔔汁浸等制  
皆不用



本草綱目卷之五十一 香部 沈香

沈香

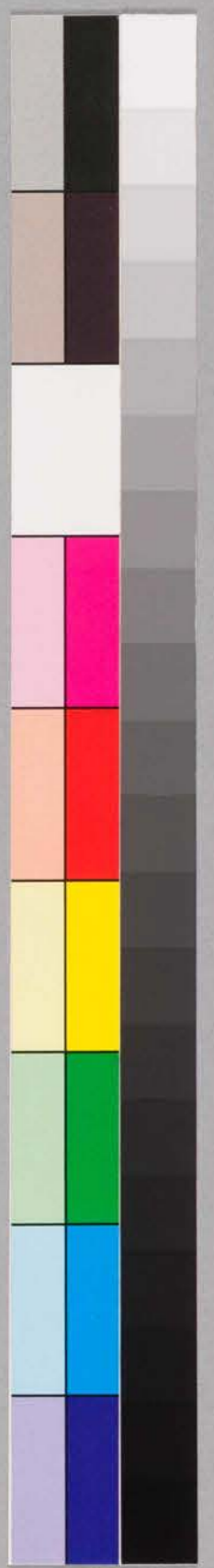
試効透尿道消水腫

撰修凡撰沈香以重實堅硬色黃黑香氣芬芳者為佳勿用輕虛氣惡者用時直剉細日曝火烘俱在所禁此物舶上來者品類頗多此邦絕無之試法取少許投水上以沈水者為良故又名沈水香

辨正按本州綱目辨沈香諸說紛紛不一此本番國所出雖華人唯聞其所語而未嘗親觀之故其說不得歸定以今觀之番人虛誕其言固難取信本州及其他諸書所錄亦皆出番人所傳則終不能無疑矣

芬  
ニ  
ヲ  
ト  
シ

藥選 沈香 五十一 本草綱目



其浮者為煎香半沈者為棧香不沈者為黃熟香半  
浮半沈與水面平者為雞骨香或云其棧香入水半  
結連木者或作煎香或云雞骨馬蹄皆煎香或云  
細枝緊實未爛者為青桂香其幹為棧香其根為黃  
熟香其根節輕而大者為馬蹄香或云自枯及熟結  
或者謂之水盤香依木皮而結者謂之青桂  
生結脫落蟲漏等說煩錯多端不可適從況且番沈  
船沈藥沈角沈黃沈蠟沈革沈光香連香崖香欽香  
龍鱗鷓鴣斑蝟刺香葉子香等諸名零碎不堪其煩  
亦難皆信唯以沈水者為沈香一言盡之矣而琪南  
香元類之至近者若無沈香則用奇藍亦不為不可  
唯取硬重濃香者為得之

乳香

試効定淋痛伸筋

撰修凡撰乳香以黃赤透明如乳頭者為佳勿用雜  
砂石者用時直剉細此物船上所貨來惟一品此邦  
未聞有之其以燈心或糯米或人指甲同研酒飛等  
制皆不取  
辨正乳香即薰陸香蓋薰陸是總名乳是薰陸之乳  
頭也李時珍本州綱目辨之詳矣今之藥舖呼為薰  
陸者即此邦所出琥珀也勿誤用之

桃核仁

試効破畜血行血滯血閉

撰修凡撰桃核仁取肥大而新者為佳勿用陳久蟲  
 蝕及雙仁者諸桃核仁皆可用藥舖賣者多是油  
 桃仁及諸桃仁混雜不可分而亦非不可且桃仁肥  
 大而長甚易辨別不似杏梅仁易混用時去皮剉細  
 其用米烏豆同煮連皮尖用或炒黃黑麥麩炒燒存  
 性酒浸等制皆不取又取解核者種之及當用本生  
 者接核之仁為不堪等說俱似拘泥不必然也  
 辨正桃品甚多取仁不必拘由桃白桃毛桃皆可用

且此物易于栽種結實尤早不須接成惟不可用異  
品之核仁耳李時珍曰桃仁行血宜連皮尖生角潤  
燥活血宜湯浸去皮尖炒黃用此亦鑿說不足取也

竹葉

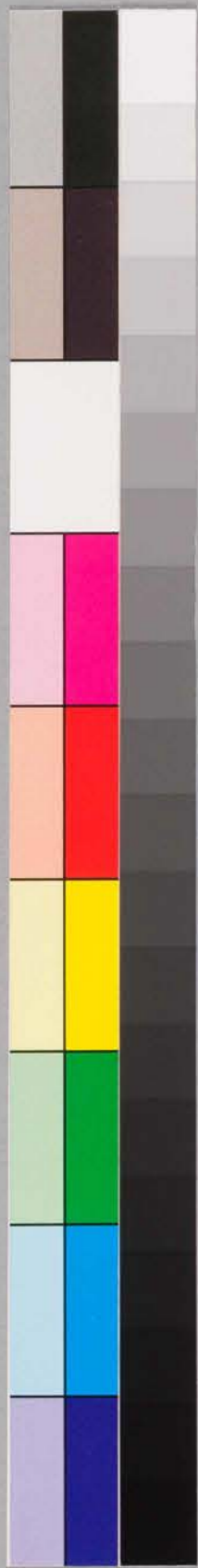
試効療傷風寒時疫熱煩虛煩

撰修凡撰竹葉苦竹葉為佳淡竹葉亦可用非可拘  
泥諸竹亦不甚相遠詳見于竹瀝條

赤小豆

試効下水腫治淋疾可以為吐藥

撰修凡撰赤小豆以新而赤黯色者為佳鮮赤者亦非不佳但陳久者惡用時直煮恰好若為吐藥以生者研粉用半冷半溫水點服取吐



五味子

試効療欬嗽生津止渴

撰修凡撰五味子以朝鮮來者為佳此邦所在多有而不好俗呼薩湼葛慈刺者是也用時連核直入藥不須切其用蜜浸蒸漿浸一宿泔水浸等制皆不用辨正按本州綱目李時珍引唐慎微曰抱朴子云五味者五行之精其子有五味淮南公羨門子服之十六年面色如玉女入水不露人火不灼及神農本草云強陰益男子精王好古云壯水等語皆是道家方士誑罔之腐談何足上曰天地間決無之事決無之

藥選中  
理固不待辨矣向所謂一旨引衆旨者非乎如好古  
慎微時珍即愚搜之衆旨也哉

藤皮

試効殺蟲療腸胃中結熱熱痢目熱赤痛  
撰修凡撰藤皮取皮厚而深黃色味苦者為佳用時  
削去外面粗皮水洗剉細雷斅曰凡使藤皮削去粗  
皮用生蜜水浸半日漉出曬乾用蜜塗文武火炙令  
蜜盡為度張元素曰二制治上焦單制治中焦不制  
治下焦李時珍曰生用則降實火熟用則不傷胃酒  
制則治上鹽制則治下蜜制則治中此三氏並泥制  
法不足論也及酒洗童尿浸醋浸乳汁浸糯米泔浸  
湯浸用酥炙雞子白塗炙等制皆不可用藤木此邦

諸州多有之俗呼吉密達華人必購求而載歸則見  
葉中此物不多而為其所重可知矣  
辨正宋元以來醫家言曰知母佐黃蘗滋陰降火有  
金水相生之義黃蘗無知母猶水母之無蝦也言巧  
似是實則虛妄而張元素李杲朱震亨皆以為滋陰  
降火要藥上古所不言也李時珍輩既辨其非調停  
亦相半矣而宗三氏者尚從事于斯而不知其實知  
蘗未嘗能補腎水惑矣哉○蘗俗作栢李時珍曰俗  
作黃柏省寫之誤也今按不啻省寫之誤蘗栢二物  
大異何可以音同而用之乎

蘗

試効解肌薄品稍行氣利膈

撰修蘗即紫蘗也凡撰蘗葉以面背俱紫有皺文者  
為佳用時水洗剉細勿用葉面青背紫者此乃野蘗  
即蘗中之下品也

辨正蘗葉作蔬芳香可口治病力僅足發感冒微邪  
比藿香則迥劣矣宋元以來醫家治感冒動輒用香  
蘗散參蘗飲草藥至明益甚至如李時珍云紫蘗近  
世要藥尤可見無實見識矣吾門常謂世之所用紫  
蘗陳橘皮可謂藥中之驕物也故唯小小防禦或可

充隊伍之末列矣故無之亦不為欠事也記庚戌  
秋冬疹疫盛行滿天下皆患之而此物用盡價至以  
金乃見世之好用此物尤多也足發軒渠矣又按李  
中梓醫宗必讀云俗喜其芳香且暮資食不知泄真  
元之氣古稱芳草致豪貴之疾紫蘓有焉此亦太甚  
矣夫蘓葉固薄劣之恒菜縱使日夜食之而襍線之  
亦何至為害但癡漢足為係累耳何泄真元之氣之  
能為中梓之畏此物也疑是得非懲沸羹者吹冷壘  
乎

香蕩

試効療夏月傷風寒輕證

撰修九撰香蕩以鄉語呼捺及捺坦香蕩而新者為  
佳用時去莖用穗連葉水洗剉細

辨正汚哉世醫之陋習也每至暑月必多修合和劑  
局方中香蕩飲餽贈被其延招之家云此散點水服  
之則能避暑且勝單飲冷水拮据鞅掌煩猥轉甚猶  
商人行苞苴於顧主也獻貴近於佞媚施賤嫌於干  
譽既已無益於彼亦於我可大耻此尤所不可為何  
忍為之有志者宜勿效此等賈醫之俗弊也按本州

綱目李時珍甚畏香蕩原夫香蕩元是輕薄微物既不能幹大車雖使多用不足害或絕而不用亦不見有所關何畏之如李說哉况世醫唱冷服亦時珍為之備則有害於世孰大焉

杓子

試効療肉食不消

撰修凡撰杓子以收全熟者連核日乾為佳去核曝乾者亦非不可用時水洗制細市肆賣者多是蒸熟去皮核甚損性味大所不互惟自采收尤良

辨正杓子即醫家所謂山楂子是也醫書誤植為查非也按本草綱目李時珍曰山楂世俗皆作查字誤矣查音槎乃水中浮木與植何關郭璞註爾雅云杓樹狀如梅子如指頭赤色似小奈可食音求此即山植也世俗作栳字亦誤矣栳即櫟實於杓何關植杓

之名見於爾雅自晉宋以來不知其原但用查棊耳  
故今據爾雅云枕繫梅故標枕子為正名此邦近來  
多出大勝於華產陳者李時珍又云一種大者山人  
呼為羊枕子此邦未見此種

石硫黃

試効煮湯浴煖潤皮膚柔和經筋通利骨節除痼冷  
洗沈疴

撰修石硫黃此邦極多尤良華人亦稱佳也藥舖立  
三品名目謂鷹眼鸚鵡眼火口是也鷹眼色鮮黃鸚  
鵡眼色青黃在坊間為上品入銚藥烽燧烟火等用  
火口亦色黃入尋常發燭用三品皆可通用

蓮實

試効療久痢腸滑

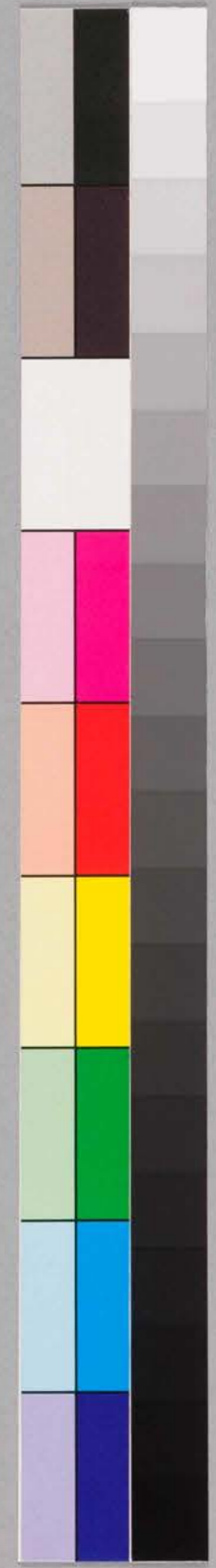
撰修凡撰蓮實以黑堅如石者為佳用時以鐵槌搏  
破去黑殼其仁稱蓮肉刮去赤皮剉細不拘去心又  
水浸去心蒸熟去心或焙或炒或猪肚盛煮熟煨焙  
用等制皆不取藥舖別有一種石蓮子此乃番舶所  
載來元是樹實非藕石蓮蓋蓮實老堅如石故名石  
蓮而樹生石蓮子形狀堅硬俱似蓮實故亦呼做石  
蓮子耳實是二物不可誤混

藥性

蓮實

六十一

本草綱目



款冬花

試治療欬嗽消痰止喘

撰修凡撰款冬花不狗山生園生自冬及春收取花  
出未開者陰乾聽使若采逢則花開香味性力俱劣  
勿後候用時劈去外抱一重薄瓣紫色者水洗剉  
細又有華船載來款冬花或云是枇杷花偽造未知  
然否不如無用不取甘州水浸晒乾制款冬俗呼膚  
古秦夏采莖為清蔬氣香味稍苦葉亦可煤食花俗  
呼膏吉訥為屋為寒蔬中之高品此邦中世以來講  
此呼鴟末膚吉非也鴟末膚吉即是棣棠三月開黃



花鮮妍如金，有千瓣單瓣及白花者，甚可愛玩。原來呼芙蓉為水膚吉，故呼此為山膚吉。鷓鴣末即山也。遂作款冬，誤綻暮春風向，此因不知棣棠也。又與州有一種大款冬，莖高丈餘，葉亦至大，乘馬人取一葉首之人馬可俱覆，味至苦，鹽漬寄遠，莖大尚覆枕心，曾移此種，栽近京肥地，其大一倍于尋常款冬，花亦稍大，味頗苦，最良。其他皆無異，但移種不多，故人不知耳。

桑根白皮

試効療欬嗽

撰修九撰桑根白皮，最要新者為佳。用時水洗剉細，米泔浸者不好。其用十年以上者，或取東行者，不必拘。辨正桑根出土上者，有毒殺人，之說與杏仁雙仁者殺久同例，固不足深辨。烏皆是巫醫之妄誕，爾欲就正者，宜痛拒絕，此等之邪說也。

麥蘖冬

本草綱目

麥蘖冬

試効療煩熱止嗽潤燥

撰修丸撰麥蘖冬以肥大味甘者為佳用時水洗制細不須去心酒浸制固所不取世之抽去此心者或湯澤抽去心或滾水潤濕少頃抽去心或以水浸多時去心或以砂鍋焙軟乘熱去心當其湯潤水浸之時甘味半脫鍋焙亦乾燥潤物俱非所宜也況不去心使人煩之說亦猶麻黃不去沫令人煩杏仁雙仁者殺人之意今也直用有心麥蘖冬未嘗令人煩故不必拘去心此物有大小三種大者葉如建蘭有縱

本草綱目

麥蘖冬

六十四

本草綱目

文俗稱藪蘭小者葉如韭俗稱蛇鬚一種俗稱老弱  
草者葉初生時純白可愛既長似白髮故云爾但葉  
廣似吉祥草全不似髮以其白而麗麗然故名之也  
老則深青俱開淡紅花實圓而青碧如珠根雖有小  
異大槩性味相同通用不拘昔年有華來麥藪冬肥  
大三倍于此邦者意是李時珍所謂種時而成黑壤  
肥沙地上糞芸灌所作今不復見之此邦處處極多  
人皆知之以其野生故肥大不如華產

**辨正**宋明青囊家多尚用生脉散即麥藪冬人薄五  
味子三品是也此特為收斂夏月散渙之浮氣滋潤

汗出亡液之乾燥而設耳正是防閉小寇之備而全  
非對當勅敵之軍而李杲論之云補天元真悉寇宗  
奭張元素亦同此意何其獎揚之過乎此物元止一  
偏將非有大力量者也弗思之甚矣又李時珍引趙  
繼宗語云麥藪冬以地黃為使服之令人頭不白嗚  
呼亦惑矣哉俱是媚醫之口氣可惡矣亦可笑矣

乾漆

試勅殺蟲

撰修凡撰乾漆要賣漆家及縣匠所貯漆桶中自然  
乾者為佳用時搗碎炒烟盡為末勿用藥舖所貨乾  
漆即是石炭俗呼著刺斯乙失者此乃石類偽充欺  
世勿誤使之

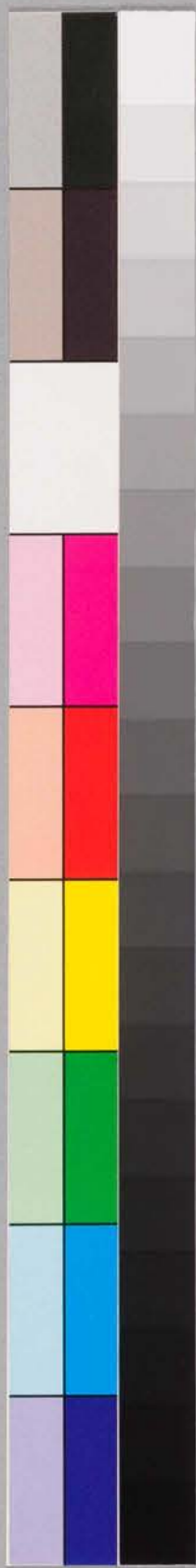
辨正漆樹此邦極多漆亦尤好與華中所來雜桐油  
者大異味理者尚華漆煎乾用之反不知適劣于此  
邦之漆也可謂誤矣



莖蕒

試効殺蟲

撰修凡撰莖蕒以華舶貨來大而氣甚臭者為佳勿用陳久者及小者小者即山榆莢仁也用時直炒末入丸料內不須麩炒



防風

試効療骨節疼痺偏頭痛風赤眼四肢攣急脊痛項  
強不可回顧

撰修凡撰防風以華船所貨堅實細長外面赤褐色  
內面黃赤色多脂潤者為佳以其繞蘆頭有長赤毛  
多攢稍似廢筆坊間呼為筆方風此邦近道亦多唯  
出江州猪吹山者極良葉稍似青蒿連莖青綠色掘  
采暴乾與華中所來無異而物新性味充實更覺優  
長但不可多得為恨也近道者葉稍大莖紫色生沙  
石之間根又短小力劣疑是蘓頌所說石防風性味



相鬚鬢可以充鬪時之用也。用時水洗剉細，又坊間有一種稱木防風者，一名削防風，即是防葵之別種，而非防風。時醫用之，謂有功效，抑亦違矣。又有海濱防風多，生海濱，人間采嫩苗，食辛甘，芳香可口，而亦非防風。此二品決不可用。

辨正名醫別錄曰：頭者令人發狂，以尾者發人痼疾，吁亦甚矣。唯不可用岐頭岐尾者耳。張元素曰：身半已上風邪用身，身半已下風邪用梢。此亦鑿金。

五楸子

試効療脫肛

撰修凡撰五楸子以堅脆而新者為佳。用時掃去空中蟲塵，直擊碎細，俗呼膚失。

辨正五楸子俗稱五倍子，此乃楸木葉上所結成也。他木葉上間亦有之，唯楸葉者良。即蟲之所造，猶如蠶之結，雀窠也。楸木即鹽麩子樹，俗呼奴兒埕。

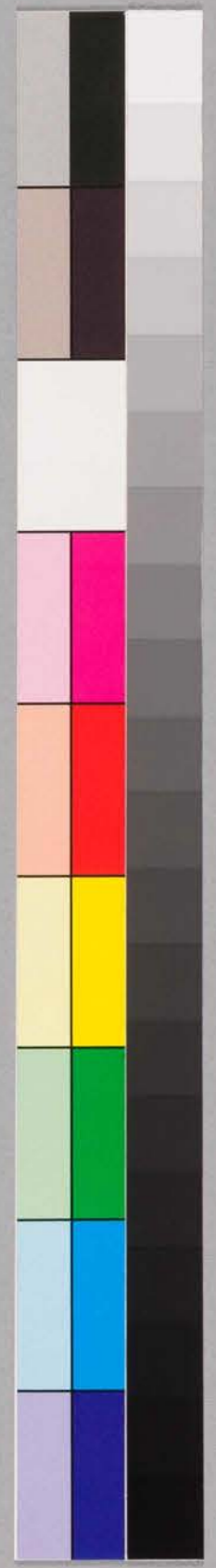
藥性論  
一棗堂藏書

檳榔子

試効消食破滯

撰修凡撰檳榔子以存坐穩正心堅有文白而新者為佳此乃舶上所來唯是一品此邦絕不聞有之勿用仁虛者帶黑色者用時水洗剉細不用煨熱麩煨焙等制此物剉細經七八日則必作餽氣可惡故每可臨用旋剉不可剉過歷日

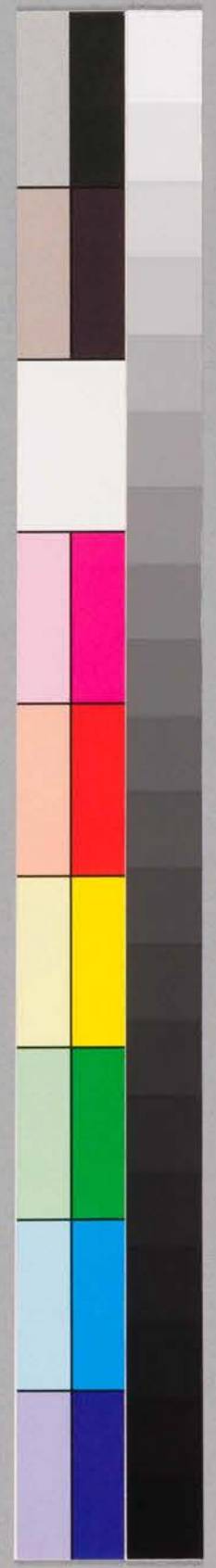
藥性論  
檳榔子  
七十



菝葜

試効療傷風寒輕證清口氣洗漆瘡  
 撰修凡撰菝葜以新者為佳用時去莖水洗剉細  
 辨正菝葜即薄荷按本艸綱目李時珍云薄荷俗稱  
 也陳士良本艸作菝葜楊雄甘泉賦作菝葜呂忱字  
 林作菝葜則薄荷之為訛稱可知矣孫思邈千金方  
 作蕃荷又方音之訛也故今從古名改為菝葜

乙



藥選中

薏苡

試効療風寒濕痺

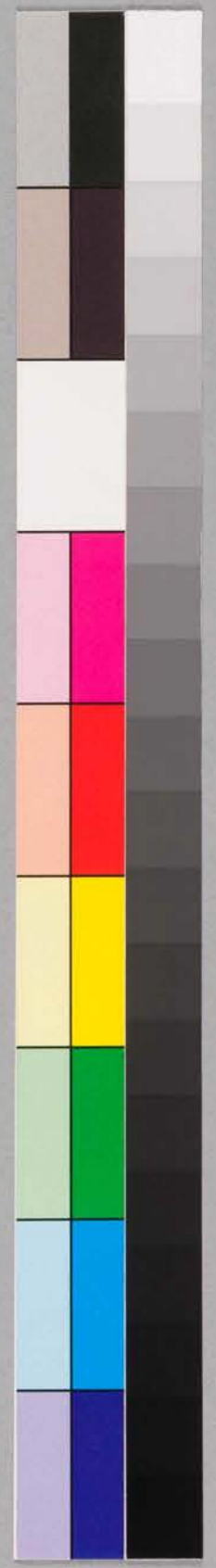
撰修丸撰薏苡以色青白尖而皮薄子肉多而白咬  
 之粘牙者為佳而今藥舖所貨皆去皮者亦不必拘  
 用時水洗剉細其以糯米同炒熟去糯米用及鹽湯  
 煮過等制並不用一種有皮硬而厚者子肉少即是  
 念珠世人穿作數珠俗呼慈慈達末  
 辨正寇宗奭曰此藥力勢和緩凡用須加倍即見効  
 此言詳之

藥選中

薏苡

七十二

本草綱目



蟾蜍

試効殺蟲療小兒疳疾

撰修凡撰蟾蜍須要熟乾者日乾陰乾俱不宜蓋在夏月未十分乾燥之前中既腐敗真不可當故以熟乾為佳用時炒過為末其取東行者腹有丹書八字者五月五日捕收之類皆屬拘泥酒浸取肉黃精自然汁浸塗酥炙酒煮等制皆不用俗呼必吉又呼必吉嘗謁兒

辨正李時珍曰峭嶠神書載蟾寶之法用大蟾一枚以長尺鐵釘四箇釘脚四下以炭火自早炙至午去

放水一盞於前當吐物如皂莢子大有金光人吞之可越江湖也愚謂縱有此術誰敢吞之方技誑說未足深信漫記於此以備祛疑而又引陶弘景曰五月五日取東行者五枚反縛香密室中閉之明且視自解者取為術用能使人縛亦自解抱朴子云蟾蜍千歲頭上有角腹下丹書名曰肉芝能食山精人得食之可仙術家取用以起霧祈雨辟兵解縛今有技者聚蟾為戲能聽指使物性有靈於此可推時珍何疑乎前而信乎後耶尤不可解之甚也要之由無實學故爾

### 蜂蜜

試勃生津治消渴可導燥屎

撰修凡撰蜂蜜須要取真蜂蜜味甚甘美者勿用砂糖偽造呼為白蜜者味酸者亦勿用不必拘色之厚薄用時須稍稍煉過煉法微火慢煉掠去浮沫聽使華中所來蜜有數品偽雜難測不如無用此邦諸州多有往時特以紀州熊野出者為貴然多併蜂兒紋收非所宜也唯不拘州土以無添雜者為良辨正蜜味過甘不可常食必有害如小兒食之多釀成癥瘕與喫諸甘物結成癥瘕無以異也雖大人亦

然陶弘景曰仙家單服長生不老李時珍曰蜂采無  
毒之花釀以大便而成蜜得中和之氣皆媚說也夫  
長生不老本是決無之理且蜂之采花而辨其無毒  
有毒誰能知之此只蜂所釀成之甘汁天性自然不  
可窮知其理如何況且其味過甘而非得中和之性  
者乎有志養生者勿惑醫家貴甘之甜言也○按蜜  
煎導法元肇于漢張機傷寒論作蜜煎法蜜一品內  
銅器中微火煎之稍凝似飴狀擾之勿令焦著此可  
丸併手捻作挺令頭銳大如指長二寸許當熱時急  
作冷則硬以內穀道中以手急抱欲大便時乃去之

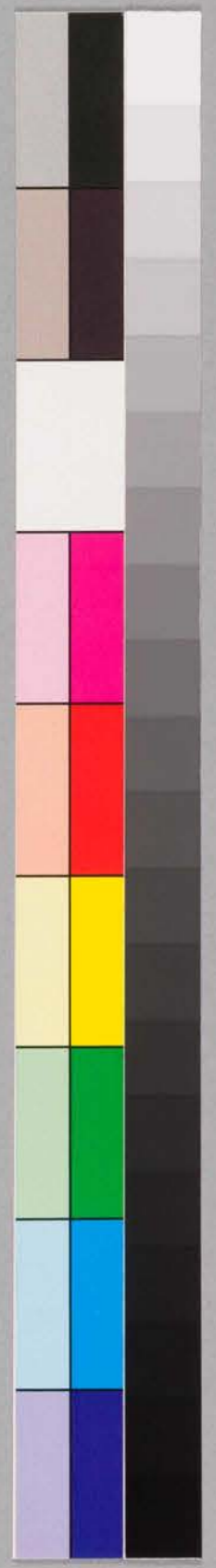
近來有射蜜器若欲導燥屎時直用生蜜如法射入  
應手而通勝于蜜允遠矣極良法也

獺肝

試効下蟲療勞瘵

撰修九獺肝非自取者不可信用若得之急以烈火炙乾而後可以收貯其取時多在寒月日慢難乾故日乾既不空况陰乾乎必皆腐敗不堪用夏月益甚唯炙乾尤良用時直研末俗呼葛家烏速訥吉木

辨正按李時珍本草綱目引蘇頌曰諸畜肝葉皆有定數惟獺肝一月一葉十二月十二葉其間又有退葉用之須見形乃可驗不爾多偽也此妄言也李舉載之而曾不致辨意因其不親驗視而信之不知其



不然耶予剖獺腹親見之凡三十餘或冬或春夏有雄有雌有老大小而其肝皆是七葉未嘗見有隨月漸增多少進退之異間有五葉大二葉小或四葉大三葉小之不同而左右三四亦無定位由是觀之徒讀古人之言實以為然不親驗察舉之藉口則必為虛誕所誤不覺同坐空論之流而止也詩云無信人之言人實廷女可畏也可慎也

雞肝

試効療疳疾治雀目

撰修凡撰雞肝不拘雄雞雌雞可相通用唯以新者為佳陳久者無効用之多食者食並可亦可散服

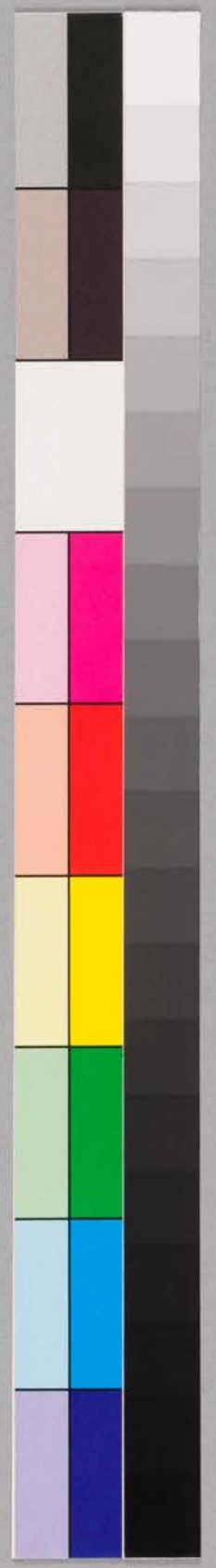
雞肝 七十七

合歡木霜

試効殺蟲入丸料用

撰修合歡木即國俗呼湼模訥吉者是也用幹連皮切破四條燒成炭研粉入丸料內若燒過候則成白灰無効古人用合歡木皮今用幹連皮燒成霜○合歡樹葉如皂莢葉極細而繁密至昏則葉合也五六月發花如絲上半淡紅下半白色太似醮暈紅絲遠望紅茸甚可愛觀夏月之雅賞也哉

合歡木霜 七十八



藥選中

本草類書

鼯鼠霜

試初療咽喉腫痛閉塞

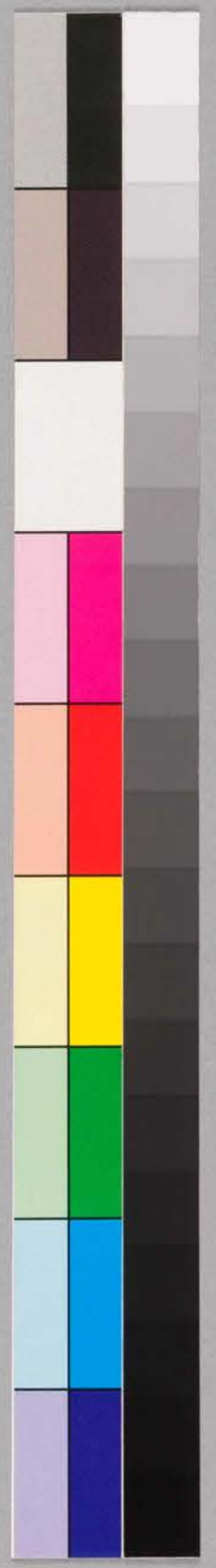
撰修取鼯鼠新者入土器中蓋定以繩扎縛鹽泥固  
濟炭火逼燒以烟清為度取出開視存性為佳俗呼  
烏穀祿木室者是也

藥選中

鼯鼠霜

七十九

本草類書



藥通中  
金堂藥書

鯉魚

試功通利尿道療水腫姪腫通乳

撰修凡鯉魚須要務取活潑者勿用自死者煮時全煎尤良若惡苦味者剖腹去腸臟水洗淨而後煮之鯉魚汁法詳見于行餘醫言中

辨正鯉魚通水優于諸藥萬萬矣故水腫證唯此物為功魁大凡五苓猪苓澤瀉防已諸湯皆出其下况分消分心氣飲諸藥豈能希望萬一乎近年腫病頗多必用是著鴻績人間皆知之故世醫皆效用之唯是爭競之念難消或換黃法或違水率或雜他物

鯉魚  
八十一  
金堂藥書

是以不能有效若從吾門方法乃可能立殊效間有不知此功者言曰腫病通水本雖當然而至水退盡元氣亦失故不用補藥必見危殆徒用淺歸返膈滯曾食已不進水固自若終至脹滿而死猶且不知悔病家醫者相與歸命而已不亦可歎息乎又有一流專用通劑徒疲奔命水已不下病增膨脹雖勝漫用補湯而亦同束手無算唯鯉魚汁食進胸膈不塞水退元氣不脫必奏神效病竟如失若惡其味忌其臭強飲且不可能者竟非此物所能治也此物英氣俊才天性乃爾豈在六六三十六鱗老陰極變陽之理

予按孫思邈千金方治水腫有鯉魚湯王肅外臺秘要亦同惟是水煮氣甚腥非此邦人所能服又范汪東陽方用醋煮揚拱醫方摘用生礬同煮俱非所宜特吾門煮法活用兼施最為和調之良劑此古人所未及知迥然獨步今古仁者其須留心焉

等選中

昆布

試効療水腫

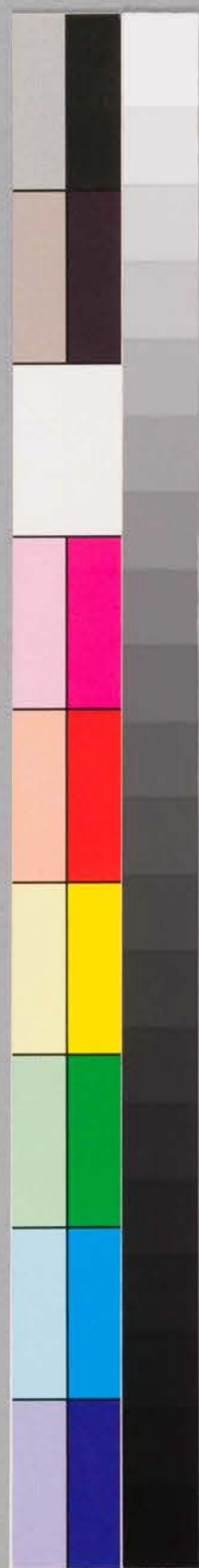
撰修凡撰昆布以海上包來不着手不見風日不經  
 制白霜不落厚而黃赤色者為佳用時直切水煮取  
 汁去昆布再舉其汁用煮鯉魚慎勿洗去鹹味必無  
 効也俗呼穀膚此邦陸奥州東北邊接蝦夷國海中  
 極多蟹戶采以為生逐貨四方廣成世用入以為恒  
 蔬有上中下長短厚薄黃赤白青數種以黃赤色而  
 厚為上品黃黑色而薄為下品長者至十餘丈珍奇  
 足以駭目上品生用醋灌以充果下品剉如絲煮食

藥選中

昆布

八十二

本草綱目



大抵生喫難化間亦見害火熟未嘗有毒但病人勿食若其黃汁可量強弱用之

辣茄

試効開胃口進飲食除心胸痞悶祛癥疔運氣溫體  
衝痼排滯破惡血解凝氣驅痰止喘  
撰修凡撰辣茄以味辛氣烈者為佳此物氣味有厚  
薄寬猛之不同若常用助餐宜寬薄者至治痼疾非  
猛烈者則不能或五喫或黃食或雜和他物或粗末  
糊丸服或為末豆油黃煉如膏用各適所好用求當  
可○此物近年盛行種藝至廣品類殆有數十種其  
狀有長者短者大者小者圓者方者長至五寸餘短  
不及一寸大如拳小如棗圓有大中小色有丹者黃

者黃赤者有直上指天者攢簇聚頭者愈出愈奇變異無窮結成盆景者收畝利乃問人之清玩民家之餘產也俗呼篤屋菖刺失

辨正世人謂食辣椒必破血發瘡腫其毒可知而又謂若食之已久習慣成常則不復發出矣醫者亦與雷同言如出于一口意其始醫者唱之而世人之有小才小智者自喜以為合其點見遂乃畏怖忌惡擯斥毀謗董因糞土紛紛非一實非世人之罪乃醫者之感之也何無見識如斯乎凡食辣椒破血發瘡腫此乃斯物之良能最可賞獎之事耳蓋人身之元氣

纔少虛慢也滯結遂生焉疾患遂至焉方斯之際一食辣椒喚起元氣逐破惡血則結滯血汁無地容身遂浮出皮上以成瘡癩小瘡此世入所謂惡候而吾門所謂良能乃驅出惡血結滯解散元氣就順運行復舊猶濁水去而川脉復清流也其又習食之則無復可驅出之惡血屢食之瘡終不出何更釀成瘡滯乎若無瘀血之人食之亦生瘡癩則可謂此物生惡血而有毒矣辣椒果有毒乎則絕無瘀血之人食之亦當生瘡癩矣若其不然則其生瘡癩即向之所謂瘀汁結滯之人而此物之良能也果無毒乎則可觀

絕無痰血之人食之未曾生瘡癩則其無毒也不須  
言而明矣若夫結滯已久深痼癖成熱路而草藥固  
不能破大毒恐難多長灸火苦熱不堪千萬壯溫泉  
地方僻遠不可到無可奈之何矣筭安出乎當是時  
也多服辣椒抵排攘斥入死地求生路間有得瘥者  
此亦不得已之策非尋常所為也古云馭黠馬者利  
其銜索不入虎穴不得虎子况辣椒固非有毒者故  
不瘥則止耳矣未嘗見有害也則此非以人為孤注  
矣若得賴之治痼癖則何幸如之每多觀是良驗豈  
無見識而如此之為乎固非為奇貨可居矣奈何世

之媚嫉者即諺所謂以針為禱一人唱之萬人和之  
三轉市虎以虛為實遂乃矮人觀場夏蟲語冰皆是  
不見不知漫言悲寒熱甚而癡人之前說夢駭童  
之傍談鬼全是道聽塗說何辨有無虛實吾門用辣  
茄也一片婆心和盤托出敢犯眾詆微呈一得愚者  
千慮止切濟救賢人廣采緬期後世記播州一聞人  
自壯患哮喘發轉劇自分身係廢疾無復望于世上  
遂投散而漫遊有人教食辣椒初畏其辛而不從及  
纔喫開膈驅痰隨食隨快日喫數枚積至千萬宿患  
月減日少忽大發頭瘡膿水淋漓者半年吐瘡愈喘

證全止嬰錄兼人又尾州一士人病痔十年苦楚極矣自以為食祿而不務職素餐可愧縱君優之獨奈天譴不如自盡而恐可傷慈耻於父祖沈思未決或云多食辣椒下血而外僅萬一僥倖久患除治亦未可知也臥未晚矣其人下士薄俸無幾遂乃傾產買辣椒食之數矣滯患頓治強健倍舊又浪華人病疝疼痛拘攣多年萬變不可除治一日喫九藥甚快問之則辣椒丸也遂乃自制服之一年舊疾如失如此之類不可勝舉臨編此書偶談及此事故聊記一二諭示子弟此皆因變處變用毒攻毒非平時所為乃

無已則有一者也世之誹謗者舉此希有之事以為常常若斯強人多食吹毛求疵洗垢搜疵衆口所移毋翼而飛誣枉媚嫉無所不至嗚呼人心不同辯如面焉好惡各異聖人不撤薑食此其所好而不多食此其所慎無復容議矣後人嗜薑乎則謂此人必可以為聖人乎忘薑乎則謂此人必終不可為聖人乎上知下愚元自天性何在于斯甲好辣椒乙甚惡之亦是天性不同如面不可奪焉不可強焉好惡任人薑與辣椒何別既悉于生薑條此是微物固不足發大論唯欲破世之大惑故詳說焉○辣椒始名番椒

藥選中  
蓋以辛物出番地故名爾然椒元蜀椒為首其後自胡國來者謂之胡椒圓實稍似椒形其名不遠但辣茄雖辛異椒形狀命名欠當若以辛物為椒子則芥薑蓼非辛物乎何獨在椒也一名海瘋藤一名竹葉椒俱非正名故今定從辣茄之稱

糲米

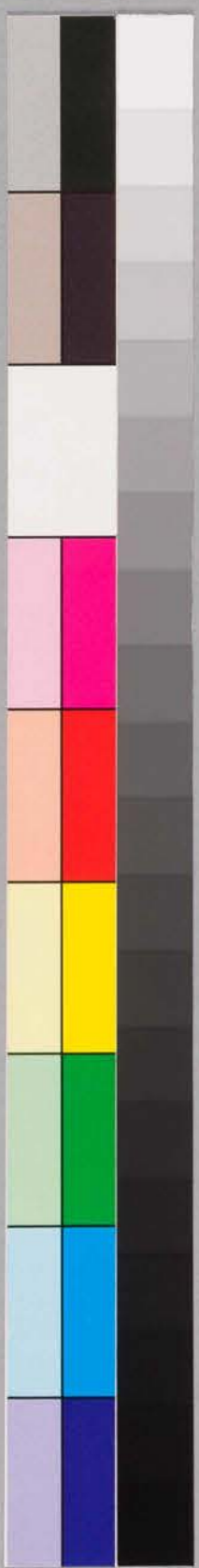
試効生津止渴恒食保續元氣

撰修凡用糲米入藥以極精白者為佳直用恰好不須水洗糲米元有早中晚三收俱所不拘止取新米上好者良陳康米不堪用

辨正保續元氣養育生命莫如五穀而穀類至多自稻麥黍稷菽麻以至雜穀之甲臧又併大小粘不粘諸色種類殆數十品不可枚數而就諸穀中特資天地中和平溫之性者惟糲米為然真是宇宙第一最上至極之良物得之則生失之則死一日不用則飢

數日不食則命盡乎人既已如此况於病人乎大凡  
有病而能食者易愈不能食者難治故能食者縱雖  
有病猶延餘涎不能食者無病亦死况於病者乎謹  
如痲證形體雖痛萎瘠強而能食者持年月噎證形  
體未變而已上鬼錄其他可以類推此皆為命賴食  
故也大抵病邪減半宜專議食餌節慎將息此第一  
義也世醫徒主藥飲不顧食養已不知食養之尤重  
况且烹飪鹽梅安之度外不復加意於其事醫者一  
唱之而病家亦謂縱雖不食藥善保持元氣而不重  
食餌專一倚賴草藥恬不知其不然豈不可大息痛

嘆哉殊不知保續元氣獨在穀而草藥唯能去病耳  
何能持命若果草藥持命乎則當朝飲暮食絕穀類  
保性命乎此決無之事決無之理稍有知者即能解  
之何不悟耶古有仙人或食茯苓或餌松脂或啖草  
木金石之精液以長生不老此亦千萬人中之一二  
也耳意此人腸胃有偏旺絕穀不飢反喫異味異味  
逐成常食唯其事是從而不顧穀類平和之物古云  
嗜異味者必有異疾是已譬如駢拇四指單耳獨眼  
雙鼻裂唇三足二形懸疣附贅不具刺質之人也由  
是觀之仙者腸胃之偏而不入者也既是不具刺缺



人而不入可惡矣亦可卑矣矣足尚焉堯舜禹湯文  
武周公孔子未嘗好尚仙道講其方法而今慕尚仙  
術好尚修鍊者猶潛水中飛空外學禽獸蟲魚之性  
也不亦戾乎仙已不足尚焉可惡矣亦可卑矣而古  
今醫家皆陷溺其甘言遂為之奴隸惑而不察信而  
不疑故其著書也榮首揭延年不老之語而治病却  
落第二義其始自神農本草名醫別錄多有輕身益  
壽延年不老斷穀不飢長生不死耐寒暑通神仙能  
行水上走及奔馬入火不燒入水不濡面生光華飛  
行千里媚好常如童子變化與鬼神通白晝食之仙

驅馳食之神仙安寃寃定精神益智慧填骨髓壯筋  
力長肌肉利耳目安五臟和六腑益心志壯氣力補  
中益氣強陰起陽不忘駐顏等語此皆道家方士勸  
誘之腐談遂成古今醫家之大迷路也其後歷代諸  
家本此無一人看破無半言關正相承勸尤依樣畫  
葫蘆益出迂怪不經之言便是邪說惑世誣民充塞  
仁義非止信不可取實有大害于世要之古今醫人  
皆無實學故也真妄虛實本自判然故學聖賢之道  
者一見本此前語已即知其妄誕何為其所惑耶是  
以主張仙家辟穀求生之道者悉邪說之魁也五夫

子曰養生者不足以當大事惟送死可以當大事與其多欲不仁而長生寧若早死遠腐轉乎溝壑而莫之知也名姓泯沒而今古不聞也况殺身成仁送生行義君子之所重乎別有病胃氣虛憊難能化熟者食五陳米雖然經兩歲上好精米為佳若徒陳而粗惡者已無味亦無力不能持元氣况且三歲已上陳久者固所不互任司命者須深窮知焉若夫孫思邈曰生者寒燔者熱李時珍曰北粳涼南粳溫赤粳熱白粳涼晚白粳寒新粳熱陳粳涼汪穎曰新米動風氣孟詵曰新熟者動氣經年者亦發病等語皆是區

區鑿說不足取也何服一辨白乎

新選

李堂藥書

一本堂藥選中編畢

