



標山講義二編卷五

標社山人口演

安藝 瀧川子丰

宮地子俊筆記

備後 和田子良

辨不可發汗病脈證并治第十五玉函脈作形

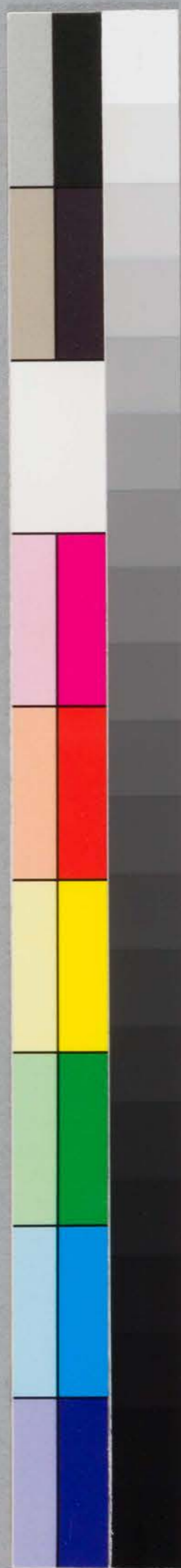
三。脈經卷七辨作病并字以作第

一二字。千金翼卷七作忌發汗第本篇以下者勿論王氏所撰次也今歷觀諸

篇不止缺誤錯亂而已即此有不可了之語

完然存王氏之意者蓋亦甚也學者但拾沙

中之金而可也諸書更有水火灸溫刺之十



篇似^是。諸本削去其重出者。特載六篇內所
魚耳。殊不知作者為緊要者。在其所削去也。
觀篇首叙文。而可知矣。

夫以為疾至急。倉卒尋按。難得故重集。諸
可與不可。方治比之。三陽三陰。出在諸可與不可
又時者。有不止。是三陽三陰。出在諸可與不可
中也。玉函本作律。律。千念。俱魚。

本余者。叙其所以撰次諸篇之意也。以為二
字。猶言想睹至急者。謂至極急迫也。倉者。字
彙。千剛切。音蒼。倉卒者。忽遽也。息字云倉紅
切音聰。忽遽。

急。慮也。作二。急。非。彙者。字彙。徐心切。搜求也。要者。字
彙。一。笑切。樞要。又契券也。夫方倉卒至急之
時。欲遽求肝要之方法。其難得也。必矣。是蓋
為庸工而言焉。己。醫之為學也。固尚暗誦臆
記。日夕講究其書。以暗誦臆記之。則機變在
胸中。造次顛沛。隨機而涌出。雖至急。忽遽。亦
何窮之有。况於可與不可乎。可也者。謂其可。汗
吐下也。不可也者。謂其不可。汗吐下也。六篇
內。已有辨也。故云。重集。又時以下。指其所增
入者而言。諸本所載者。即是。

少陰病脉細沈數病為在裏不可發汗

本条者少陰篇之文也。諸書諸本之異同已

嵌注於少陰篇也。故不復錄之。以下皆倣之。

脉浮緊者法當身疼痛宜以汗解之假令尺中

遲者不可發汗何以知然以榮氣不足血少故

也。

本条者太陽中篇之文也。

少陰病脉微不可發汗亡陽故也。

本条者少陰篇之文也。

脉濡而弱弱反在關濡反在巔微反在濡反

在下微則陽氣不足。濡則魚血陽氣反微。中風

汗出而反躁煩。濡則魚血一微而且寒。陽微發汗

躁不得眠。玉函脉經并同。以下文同。

本条者其所增入也。關巔上下其義未詳。且

成語之法。非尋常達意之文。蓋韻語歌訣之

殘屑也。

動氣在右不可發汗發汗則衄而渴心苦煩飲

即吐水。

動氣在左不可發汗則頭眩汗不止筋惕身瞤

右二条者其所增入也。諸書諸本則字之上。

有發汗二字。本板屬脫誤。成注云。動氣者。藥

力然氣動也。尤在上下。蓋從臆而言之也。

玉函正字在端二字並無

動氣在上不可發汗發汗則氣上衝正在心端

動氣在下不可發汗同則魚汗心中太煩骨

節苦疼目運惡寒食則吐穀不得前注玉函云

右二條者。其所增入也。魚汗二字。可作目運

者。即目眩也。穀不得前者。蓋謂食不進也。前

字亦怪。

咽中閉塞不可發汗發汗則吐血微絕手足厥

冷欲得蹠卧不能自溫玉函無得厥作逆欲上金難

可作忌上汗上有其字則微作厥作逆欲字以下

本條者。其所增入也。小刺之本微作欲為是

諸脉得數動微弱者不可發汗發汗則大便難

腹中乾難云小使胃燥而煩其狀相象根本異

源玉函大脉經得字者其字以下八字並無

本條者。其所增入也。數弱二脉不可禁汗蓋

皆以沈而言者也。

脉濡而弱弱反在關濡反在巔弦反在上微反

在下弦為陽運微為陰寒上實下虛意欲得溫
微弦為虛不可發汗發汗則寒慄不能自還

一條為

本條者其所增入也陽運二字不知何義金
鑑云此謂關脈浮濡沈弱寸脈弦尺脈微也
可謂強矣

效者則劇數吐涎沫咽中必乾小使不利心中
飢煩晡時而發其形似癰有寒無熱虛而寒慄
發而發汗蹇而苦滿腹中復堅脈經滿下嵌注
云滿一作心痛
厥脈緊不可發汗發汗則聲亂咽嘶舌萎聲不

得前玉函厥下有而字萎下有其字得前作能

二則作取魚章末四字

右三條者其所增入也厥逆下玉函有而
字為是嘶者字彙先齋切音西聲破曰嘶萎
者字彙鳥胃切音穢小補韻會草木枯詩魚
木不萎舌萎者蓋活動不自由之謂也以上
七條章末皆似韻語余素不曉詩以故一切
昧於押韻之法不知古代有若法否乎明者
其擇之

諸逆發汗病微者難差劇者言亂目眩者死云

諸言目眩命將難全治無差作愈月作睛全作
小同但俱無作睛全書

本余者其所增入也然而行文戒意自有長
沙之風韻當是六篇內之逸經矣諸逆者以
一切止衝逆者而言衝逆證中有彷彿於表
證者誤裝其汗必有後患不免也浪速有一
男語短一可加一賀歲二十一二每覺惡風寒頭
搖一醫治一短一可加一賀歲必与大青龍湯一二服而安矣
問井上某與彼相識一甲語余云一醫以古
方自負實上手也余云割雞用午刀山豈無

後患哉翌年初夏請余診治肺癰狀已備因
與桔梗白散彼怖而不服一醫亦排斥之後
數十日吐膿而死嗚呼怖白散而不怖青龍
者本邦之醫俗滑々者皆是豈止彼等而已
哉又近坊有一醫嘗嬰於傷寒余進大青龍
湯一醫云吾有衝逆之癖不可以服圭麻也
遂至白虎承氣之證矣仇如此者再三為因
示之以有故無損之語然而彼不肯自悟焉
是蓋懲於見此等之誤治而然者也非所謂
懲於火傷而寒食之類乎於噫天下之庸必

有同其愚者焉。兩夕章末四字疑是衍文。

太陽病得之八九日如瘧狀發熱惡寒熱多寒少其人小吐清便續自可一日二三度發脈微而惡寒者此陰陽俱虛不可更發汗也。

本条者裁斷太陽上篇各半湯各出之也。上篇誤續作欲且從本条訂之。

太陽病發熱惡寒熱多寒少脈微弱者無陽也不可發汗。

本条者太陽上篇其文二越婢一湯之證也。咽喉乾燥者不可發汗。

亡血不可發汗。則寒慄而振。

血家之下無家字者乃本板之脫誤也。

血家不可發汗。出必額上陷脈急緊直視不能駒不得眠。

汗家不可發汗。必恍惚心亂小便已陰痿宜禹餘糧丸。方本闕。

淋瀝不可發汗。必使血。

瘡處雖身疼痛不可發汗。出則痊。

右本条者太陽中篇之文也。玉函此處有冬過發其汗必利。中爛生瘡一条。

下利不可發汗，出必脹滿。

本條者厥陰篇之文也。利字之下脫清穀二字。發汗二字厥陰篇作攻表義同。

歎而小便利若失小便者不可發汗，出則四

肢厥逆冷。玉函發汗作攻其表無四肢二字。此發其行而堅九字。千金翼發行作攻其表無出字。

本條者其所增入也。成注以為肺虛程知引內經為勝脫歎蓋過鑿也。

傷寒二二日至四五日一厥者必發熱前厥者後必熱厥深者熱亦深厥微者熱亦微厥應下之

而反發汗者必口傷爛赤

本條者厥陰篇之文也。

傷寒脈弦細頭痛黃熱者屬少陰，不可發汗。

本條者少陰篇之文也。

傷寒頭痛翁々發熱，取象中風常微汗出自吧者下之益煩心懊憹如飢發汗則致瘥身強難

以伸屈重之則發黃不得小便久則發瘵唾血。自上有又字無心字則皆作即久作發脈疑伸屈作屈伸又作發○屈伸○全畫○無○小○刺○心○下○有○中○字○伸○屈○作○屈○伸○下更有晒字餘與小刻同

本条者。蓋六篇內之逸經也。本當是誤治。茯苓甘草湯之證者矣。象者肯也。傷寒而汗出。故云。形象中風。太陽中篇云。傷寒汗出而渴者。五苓散主之。不渴者。茯苓甘草湯主之。仲景遺見四法壞其證者也。故錄之。為戒耳。王函及小刻。久作灸。為是。

太陽與少陽併病。頭身項強痛。或眩暈時如結胸。心下痞鞭者。不可發汗。

本条者。裁漸太陽下篇之文。而出之也。太陽病。發汗因致瘧。

本条者。瘧濕喝篇之文也。汗字之下。脫太多二字。

少陰病。欲而下利。譫語者。以被火氣劫故也。小便必難以強責少陰汗也。

少陰病。但欲無汗。而強發之。必動其血。未知從何道出。或從口。鼻。或從目。出者。是名下厥上竭。為難治。

右二条者。少陰篇之文也。玉函脈經俱此處。載風濕重喝之二条。而脈經最注右二首出。一。五字。所謂。醫律也。者。未知何人所著也。

想一飲陰篇所載對論熱厥諸條及韻語歌訣
之類後人取諸此等書中以掩入之亦不可
知也

辨可發汗病脈證并治第十六 洽一十四首

小劑之本但載六章以餘在六篇內也

大法春夏宜發汗 脈經曰二車〇千金方大上

本條者其所增入也外臺引華佗曰春夏無

大吐下秋冬無大發汗今合而觀之魏蜀關

之醫藝蓋如此而已是所以冤魂塞冥路也

仲景之憤激不亦宜乎內藤希哲云此語醫

術之至要萬病之關鍵也嗚呼希哲誠以此

語為至要關鍵乎余也以知希哲庫中之空

虛無物也且哉解惑論中反不加惑者幾少

矣

允發汗欲令手足俱周時出似繫乃然一時間

許益佳不令水流漓若病不解當重發汗令

後者必亡陽之虛不得重發汗也 玉函經時出

之間有可字無者字脈經俱作皆出似作至
字無然字佳下有但字下令作欲瀉作瀉者必
作則字〇千金翼俱作皆無時出似三字無然
字及許字下令作欲離作瀉者必作則字〇全
書小劉俱似益作亦

凡服湯後汗中病便止不必盡則也五函。傷下。有蒸字。

脈經。傷下有蒸字。無必字。俱無也。千金翼。與玉函同。○全書小刻。

凡云可發汗無湯者丸散亦可用要以汗出為

解然不如湯渣證良驗汗下。無用字。脈經上。千金翼。上汗下有而字。

證去。驗作蒸也。二字。

右三条者辨增入也但知彼之是而教此之

非蓋仲景不為也

太陽病外證未解脈浮弱者當以汗解宜桂枝

湯

脈浮而數者可也汗屬桂枝湯

右二条者太陽中篇之文也中篇下桂枝作

麻黃為是

陽明病脈遲汗出多微惡寒者表未解也可發

汗屬桂枝湯

本条者陽明篇之文也蓋本大小承氣間之

手段而與麻黃湯互文也

夫病脈浮大問病者言但便鞭耳設利者為大

逆類為實汗出而解何以故脈浮當以汗解

無便字。鞭皆作堅。為下有虛字。口取經。夫作大。便字。鞭作堅。為下有虛字。口千金翼。無。

本条者蓋亡經之注脚也利者二字當作下

傷寒其解不
者必自汗
火亦解
者必自汗
解者必自汗
本條者
傷寒
解者
必自汗

之下，難字之上，以脫雖字。陽明病亦以大為
定脈而病人言，但便難耳。是汗下易相混也。
恐昧者誤認之，所以有此辨也。有一院主題
者，醫事，嘗患傷寒，輕證，一醫與葛根湯數汗
之而不解，至云不更衣已三四日，恐熱不為
之潰也。願與主支加大黃湯，擬請服之，得快
利二行，而表熱如脫，忽然發，膈內拒痛為心
下石，難挽，余令診，即矣，陷胸湯，無寸效矣。
主囑其婦云：外證未解而下之者，古人所嚴
戒也。今衲犯之，非執也者，之非也。嗚呼死也。

吾力盡懷耳。不足以悲焉。且筆記之以戒後來
也。言畢而遷化矣。余有感於曾子之言，因錄
之於己已隨筆中。顧是本條之實跡也。安復
贅其略焉。己王函及脈經。此是載太陽中篇
形作傷寒之條，而無形作二字。今不載之者，
蓋脫誤也。

病人煩熱汗出即解，又如瘧狀，日晡所發熱者，
屬陽明也。脈浮虛者，當發汗，屬桂枝湯。
本條者，裁斷陽明篇之文而出之也。
病常自汗出者，此為榮氣和榮氣和者，外不諧

以衛氣不共榮氣諧和故爾以榮行脈中衛行
脈外復發其汗榮衛和則愈屬桂枝湯
病人截無他病時發熱自汗出而不愈者以衛
氣不和也先其時發汗則愈屬桂枝湯

右二條者太陽中篇之文也

脈浮而緊浮則為風緊則為寒風則傷衛寒則
傷榮、衛俱病骨節煩疼可發其汗宜麻黃湯
本條者蓋王氏以自家脈說翻本方之脈證
者也辨脈法宜麻黃湯四字無

太陽病不解熱結膀胱其人如狂血自下者

愈其外未解者尚末可攻當先解其外屬桂枝
湯

本條者裁斷太陽中篇之文而出之也中篇
不言桂枝湯蓋省文也

陽明病脈浮無汗而喘者發汗則愈屬麻黃湯
本條者明篇之文也本與桂枝湯互文俱有
所含蓄之義焉今也中間隔數條猶如首足
異處然二條皆失其真也

太陽病脈浮者可發汗屬桂枝湯

本條者左陰篇之文也擬王叔及脈經張是

陽訛。經冲等不察之。遂收之。於本陰篇。洋家亦不思之。多々辨之。可謂惑矣。

太陽病脉浮緊無汗發熱身疼痛八九日不解表證仍在當復發汗服湯已微除其人發煩目瞑劇者必衄。乃解所以然者陽氣重故也。屬麻黃湯。

脉浮者病在表可發汗屬麻黃湯。

右二条者太陽中篇之文也。玉函及脉經下。

麻黃作圭支為是。

傷寒不大便六七日頭痛有熱者與承氣湯其

小便清者知不在裏續在表也。當須發汗若頭痛者必衄屬桂枝湯。

本条者太陽中篇之文也。中篇續作仍為是。

下利腹脹滿身體疼痛者先濕其裏乃攻其表。溫裏宜四逆湯攻表宜桂枝湯。

本条者厥陰篇之文也。

下利後身疼痛清便自調者急當救表宜桂枝湯發汗。

本条者裁斷太陽中篇傷寒下之續。得下利余以并下利後三字者也。玉函脉經中篇。

皆無蒸汗二字為是。

太陽病頭痛發熱汗出惡風寒者屬桂枝湯
太陽中風陽浮而陰弱陽浮者熱自發陰弱者
汗自出當令惡寒漸令惡風翕々發熱鼻鳴乾
吐者屬桂枝湯

右二條者太陽上篇之文也。

太陽病發熱汗出者此為榮弱衛強故使田汗出
欲救邪風屬桂枝湯

本條者太陽中篇之文也。

太陽病下之後其氣上衝者屬桂枝湯

太陽病初服桂枝湯反煩不解者先刺風池風
府却與桂枝湯則愈。

右二條者太陽上篇之文也。

燒針令其汗針處被寒核起而赤者必發奔豚
氣從少腹上撞心者灸其核上各一壯與桂枝
加桂湯

本條者太陽中篇之文也。

太陽病項背強几々反汗出惡風者宜桂枝加
葛根湯

本條者太陽上篇之文也。

太陽病項背強几々無汗惡風者屬葛根湯
太陽與陽明合病必自下利不吐者屬葛根湯
太陽與陽明合病不下利但吐者宜葛根加半夏
湯

右三條者太陽中篇之文也

太陽病桂枝證醫反下之利遂不止脈促者表
未解也喘而汗出者宜葛根黃芩芍藥湯
本條者太陽中篇之文也但不與本篇相涉
宜移入于汗吐下後病篇

太陽病頭痛發熱身疼腰痛骨節疼痛惡風

汗而喘者屬麻黃湯

太陽與陽明合病喘滿者不可下屬麻黃

湯

太陽中風脈浮緊發熱惡寒身疼痛不可汗出而
煩躁者大青龍湯主之若脈微弱汗出惡風者
不可服之服之則厥逆筋惕肉瞤以為逆也大
青龍湯

右三條者太陽中篇之文也

陽明中風脈弦浮大而短氣腹都滿脇下及心
痛又按之氣不通鼻乾不得汗嗜臥一身及目

悉黃小便難有潮熱時口噤耳前後腫刺之小
差外不解過十日脈續浮者與小柴胡湯脈但
浮無餘證者與麻黃湯不溺腹滿加噤者不治
本条者陽明篇之文也

太陽病十日以去脈浮而細嗜臥者外已解也
設胸滿脇痛者與小柴胡湯脈但浮者與麻黃
湯

傷寒脈浮緩身不疼但重乍有輕時無少陰證
者可與大青龍湯葦之
傷寒表不解心下有水氣乾嘔糞熱而飲或渴

或利或噎或小便不利少腹滿或喘者宜小青
龍湯

傷寒心下有水氣欬而微喘糞熱不渴服湯已
渴者以寒去欲解也屬小青龍湯

右四條者太陽中篇之文也

中風往來寒熱傷寒五六日以後胸脇苦滿嘔
吐不欲飲食煩心喜嘔或胸中煩而不嘔或渴
或腹中痛或脇下痞鞅或心中悸小便不利或
不渴身有微熱或欬者屬小柴胡湯
傷寒四五日身熱惡風頸項強肢下滿手足溫

而渴者屬小柴胡湯

右二條者太陽中篇之文也俱不與本篇相涉玉函不收之者為是

傷寒六七日發熱微惡寒支節煩疼微嘔心下支結外證未去者柴胡桂枝湯主之

本條者太陽下篇之文也

少陰病得之二三日麻黃附子甘草湯微發汗以二三日無裏證故微發汗也

本條者少陰篇之文也

脈浮小便不利微熱消渴者與五苓散利小便發

汗

本條者裁斷太陽中篇之文而出之也

校正傷寒論卷之七

校正傷寒論卷之八

辨黃汗後病脈證并治第十七

合二作五法○脈疑作病黃汗

以後證第三小注云九二十七

夫下有黃汗吐下後病篇而黃汗後特為別

篇者何也意者玉函千金翼俱不之本篇者

是

二陽併病太陽初得病時黃其汗先出不微

因轉屬陽明續自汗出^微不惡寒若太陽病證不
罷者不可下下之為逆如以可小黃汗設面色
緣々正赤者陰氣拂鬱在表當解之重之若黃
汗不徹不足言陽氣拂鬱不得^越當汗不汗其
人煩躁不知痛處乍在腹中乍在四肢按之不
可得其人短氣但坐以汗出^不徹故也更黃汗則
則愈何以知汗出不徹以脈濇故知也
未持脈時病人叉手自冒心師因教誡令效而
不即效者以必兩耳聾^其聞也所以然者以重
黃汗處故如此

黃汗後飲水多必喘以水灌之亦喘

黃汗後水茶不得入口為逆若更黃汗必吐下
不止

右四條者。太陽中篇之文也。

陽明病本有汗出^更重黃汗病已差尚微煩
不了者必大便鞭故也。以亡津液胃中乾燥
故令大便鞭當問小便日數行若本小便日三
四行今日再行故知大便不久出今為小便數
少以津液當還入胃中故知不久必大便出也
黃汗多若重黃汗者亡其陽譫語脈短者死脈

自和者不死

傷寒發汗已身目為黃所以然者以寒濕一作在裏不解故也以為不可下也於寒濕中求之

右三条者。陽明篇之文也。

病人有寒復發汗胃中冷必吐蛇

本条者。太陽中篇之文也。

太陽病發汗遂漏不止其人惡風少便難四肢

微急難屈伸者屬桂枝加附子湯

太陽病初服桂枝湯反煩不解者先刺風池風

府却與桂枝湯則愈

服桂枝湯大汗出脈洪大者與桂枝湯如前法

若形似瘧一日再發者汗出必解屬桂枝二麻

黃一湯

服桂枝湯大汗出後大煩渴不解脈洪大者屬

白虎加人參湯

傷寒脈浮自汗出小便數心煩微惡寒脚攣急

反與桂枝湯欲攻其表以誤也得之便厥咽中

乾煩躁吐逆者作甘草乾姜湯與之以復其陽

若厥愈足溫者更作芍藥甘草湯與之其脚即

伸若胃氣不和譫語者少與調胃承氣湯若重

發汗復加燒針者與四逆湯

右五條者太陽上篇之文也

太陽病脈浮緊發汗發熱身疼痛八九日不解表證仍在以當復發汗服湯已微除其人發煩目眩劇者必衄衄乃解所以然者陰氣重故也宜麻黃湯

本條者太陽中篇之文也而不与本篇相涉矣千金翼不載之者是

傷寒發汗已解半日許復煩脈浮數者可更發汗屬桂枝湯

發汗後身疼痛脈沈遲者屬桂枝加芍藥生薑各一兩人參三兩新加湯

發汗後不可更行桂枝湯

汗出而喘無大熱者可與

麻黃杏子甘草石膏湯

發汗過多其人叉手自冒心心下悸欲得按者屬桂枝甘草湯

太陽病發汗汗出不解其人仍發熱心下悸頭眩身動振々欲擗地者屬真武湯
右十三條者太陽中篇之文也

傷寒汗出解之後胃中不和心下痞鞭乾噫食
臭腸下有水氣腹中雷鳴下利者屬生姜瀉心
湯

本条者。太陽下篇之文也。

傷寒發熱汗出不解心中痞鞭嘔吐而下利者
屬大柴胡湯

本条者。太陽下篇之文也。所謂汗出者。謂自
出也。非蒸之而出之謂也。然則不與本篇相
涉。蓋後人之所編入也。

陽明病自汗出若發汗小便自利者。以為津液

內竭。雖鞭不可攻之。須自欲大便。宜蜜煎導而
通之。若土瓜根及大豬膽汁皆可為導。

太陽病三日發汗不解。蒸身發熱者。屬胃也。屬
調胃承氣湯。

右二条者。陽明篇之文也。

夫汗出熱不去。內拘急。四肢疼。又下利。厥逆而
惡寒者。屬四逆湯。

本条者。厥陰篇之文也。

發汗後。不解。腹滿痛者。急下之。宜大承氣湯。

本条者。陽明篇之文也。

痰汗多亡陽譫語者不可下柴胡桂枝湯和其
榮衛以通津液後自愈

本條者蓋六篇內之逸經也金鑑移入之於
陽明篇脈自和者不死條之下其說云伏又
承上條以出其治方也或然矣雖然推語意
之與方意以想視之是蓋以太少二陰之證
未罷者而言也陽明篇又有汗出譫語之一
條其章內之須下者過短乃可下之下之若
早語言必亂而况於亡陰之未過短者乎和
其榮衛以通津液者王氏親其方意者也後

自愈者以譫語而言

辨不可吐第十八

本篇所辨者僅以四條耳而其二條者則吐
後之辨也非不可吐之證也王氏不之知乎
後人所妄添亦不談言也

太陽病當惡寒發熱今有汗出反不惡寒發熱
關上脈細數者以醫吐之過若得病一二日
吐之者腹中飢口不能食三四日吐之者不喜
糜粥欲食冷食朝食暮吐以醫吐之所致也伏為
小逆

太陽病吐之但太陽病當惡寒今反不惡寒不欲近衣者此為吐之內煩也

右二條者太陽中篇之文也俱是辨吐後壞炊之遺文也而非不可吐之謂也宜移入於汗吐下後病篇

少陰病飲食入口則吐心中溫力欲吐復不能吐始得之手足寒脈弦遲者此胸中實不可下也若膈上有寒飲乾嘔者不可吐也當溫之

是本條者少陰篇之文也脈經膈上作膈下為是

諸四逆厥者不可吐之虛家亦然

本條者厥陰篇之文而厥陰篇吐作下

辨可吐第十九合證法五字九作六○脈經辨作

作疾宜吐千金翼

大法春宜吐有千金方二字

九用吐湯中病便止不必盡劑也吐玉函湯作用湯吐

○脈經用吐湯作服湯用吐○病如桂枝證頭不痛項不強寸脈微浮胸中痞

鞭氣上撞咽喉不得息者以為有寒當吐之本條者太陽下篇之文也

本條者太陽下篇之文也

病胸上諸實胸中鬱力而痛不能食欲使人按
之而反有涎唾下利日十餘行其脈反遲寸口
脈微滑以可吐之吐之利則止玉函脈經下有味
字○函脈經下有吐作
出則作行下而字實作寒欲下有人字滑下有看
金翼可作宜則作即○子

本條者辨其有下利根於膈內者以示吐法
之變用也文骨雖卑弱乎論意殊有趣味當
是六篇內之逸經矣胸上者蓋膈上之訛也
諸實者凡指結實在膈內者而言寓見證不
下下文所言之意也上反字當在唾字之下
傳字之誤也其脈反遲者綜三部而言寸口
者以寸部而言微者微少之微也遲滑也者
不可兼見与瓜蒂散所謂寸脈微浮同意謂
其比於關尺則少滑也千金方滑字之下有
者字為是可吐之者以瓜蒂散而言舊微澹
者梔子湯當禁之而况於下利十餘行者乎
又况於瓜蒂散乎是所以諄々說了其收也
所謂宿食停滯之證往往有以機焉且以准
六篇內之諸條矣學者不以文辭害聖意是
可

少陰病飲食入口則吐心中溫々欲吐後不能吐者宜吐之

本条者裁斷少陰篇之文而出之也宿食在上管者當吐之

本条者全覆宿食病篇之文也管者字彙古緩切樂器又筆死也飲食之道路越會厭之地通謂之胃管也上管也者蓋指其膈膜以上而言也諸書管作腕然而上腕之穴在膈上五寸其在腕穴裏者恐非吐法所宜也然則作腕者非是

病手足逆冷脉乍結以客氣在胸中心下滿而煩欲食不能食者病在胸中當吐之

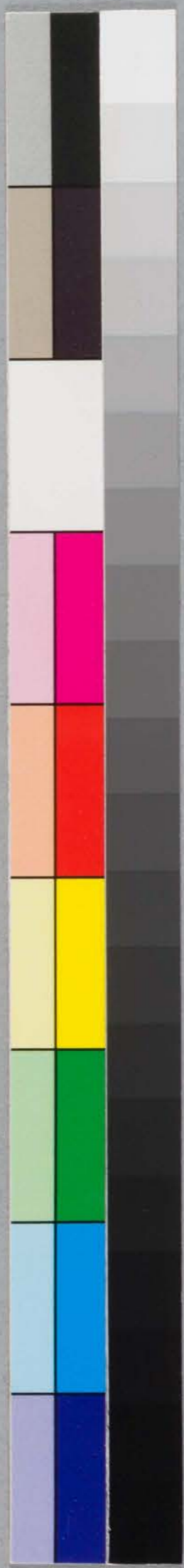
本条者厥陰篇之文也厥陰篇結作緊客氣作邪結並是

校正傷寒論卷之八

校正傷寒論卷之九

辨不可下病脉證并治第二十四合四法即知四

本篇載四十六条而小注云合四法即知四字之下腕十六二字也玉函四十三条脉經



四十一条千金翼十一条也

脉濡而弱々反在关濡反在巅微反在上濡反在下微则阴气不足濡则鱼血阴气反微中凡汗出而反躁烦濡则鱼血厥而且寒阴微则不

可下下之则心下痞鞭玉函微下弱作濡中下濡作

作坚脉经千金翼以下四字筋

动气在右不可下下之则津液内竭咽燥鼻乾

头眩心悸也玉函也

动气在左不可下下之则腹内拘急食不下

动气更剧虽有身热卧则欲蹇玉函更作反

身字在作兼更作反动气在上不可下下之则掌握热烦身上浮冷

热汗有泄欲得水自治玉函得字治作灌

冷金得字治作灌动气在下不可下下之则腹胀满卒起头眩食

则下清穀心下痞也玉函也

咽中闭塞不可下下之则上轻下重水浆不下

卧则欲蹇身急痛下利日数十行玉函脉下

可作忌鱼卧则以下之文诸外贵者不可下下之则微热亡脉厥者当

可作忌鱼卧则以下之文

膺握熱 玉字函脈下有則字魚下者字○脈經十

諸虛者不可下下之則大渴求水者易愈惡水

者劇 玉函同○九字金翼引者○脈經不可作忘魚大

脈濡弱之反在關濡反在巖弦反在上微反在

下弦為陰運微為陰寒上實下虛意欲得溫微

弦為虛之者不可下也微則為歎則吐涎下

之則歎止而利因不依利不休則胸中如蟲蟻

粥入則出小便不利兩脇拘急喘息為難頸背

相引膺則不化極寒反汗出身冷若冰眼睛不

慧語言不休而穀氣多入以為除中 亦云口雖

欲言舌不得前 玉函上濡字則有而字魚因字延

及利不依則四脈經引作牽身作行魚與下而字以

作則金翼注○全書上小注

脈濡而弱之反在關濡反在巖浮反在上數反

在下浮為陰虛數為無血浮為虛數生熱浮為

虛有汗出而惡寒數為痛振而寒慄微弱在關

胸下為急喘汗而不得呼吸之中痛在於

股振寒相搏形如瘡狀反下之故今脈數發



便則尿血也。此玉函三卷有為則字開學為則字開數而惡之間而二
 熱狂走見鬼心下為痞小便淋漓少腹甚。此小
 而寒。作堅下則字及故字並無之全書小刻俱而寒作
 魚。狀。字。為。之。間。有。則。字。皆。有。下。而。字。秋。上。有。共。
 數。二。字。反。脉。症。數。之。間。有。生。之。間。而。字。數。

右十條者其所增入也。戒意雖深切矣。此
 有不了之語。姑按注諸書之同異以發明者
 之訂正也已矣。

脉瀉而緊瀉則衛氣微緊則榮中寒阳微衛中

風發熱而惡寒榮緊胃氣冷微嘔心内煩。医謂
 有大熱解肌而發汗亡阳虛煩躁心下苦痞堅
 表裏俱虛竭卒起而頭眩客熱在皮膚。悵快不
 得眠不知胃氣冷緊寒在関元技巧魚肝施及
 水灌其身容熱。應時罷慄々而振寒重被而覆
 之汗出而身熱。體惕而又振小便為微難寒氣
 因水費清穀不容。間吐變反腸出顛倒不得安
 手足為微逆身冷而内煩。遲欲從後救亦可後
 追還。玉函三卷有為則字開學為則字開數而惡之間而二
作千煥金巖翼巖巖

本条者。蓋王家歌訣也。以脉瀰而緊四字為
題詞。以下五字為句。通計十六韻。而重疊用
韻者。古歌謠往々有之。仇傷寒金匱中句法
屬歌謠者極多。而首尾完然者。但是三条耳。
平脉法篇首一条。之全匱婦人雜病篇一条。
之本条是也。金鑑不察其為韻語。或甲乙其
字句而叙之。雖不國之學士。亦有不習如此
者。况於本并医人乎。張者。字彙天亮切音唱。
惆悵失志望恨氣快者。字彙倚兩切懣也。不
服也。情不滿足也。張快者。言心中不安也。伎

者。字彙巨起切藝也。方術也。伎巧者。猶言良
医。謂方術之巧者也。巖者。與癩通。胃巖者。即
鬱胃也。夫章内魚一法。於下法之言。恐不與
本篇相關也。且收入于發汗後病篇。蓋戒汗
法之歌訣也。但題詞為太恠。何則。瀰緊二脉
不可兼見。傷寒中凡豈容混一。想而字讀猶
言或。豈是併輕重二證。而論之者矣。
脉浮而大。浮為氣實。大為血虛。血虛為魚陰孤
阴。獨下陰部者。小便當赤。而難胞中當虛。今反
小便利者。而大汗出。法意衛氣當微。今反更實。津

液四射榮竭血盡乾煩而眠血薄肉消而成暴
液。復以毒荼攻其胃。此為重虛客陰去有期。
必下如汗泥而死。字。脈。上。魚。當。赤。而。三。字。魚。獨。下。陰。當。字。應。者。五。字。脈。經。及。次。當。有。氣。實。為。三。字。魚。獨。下。陰。當。字。應。者。五。字。脈。經。及。次。當。當。字。當。赤。而。三。字。魚。獨。下。陰。當。字。應。者。五。字。脈。經。及。次。當。字。復。字。毒。字。並。字。復。字。毒。字。並。字。復。字。毒。字。並。

本條著其所增入也。行文之體非前條之類。
當是王氏叔之經者矣。胞者類經音叔音胞。
謂膀胱也。射者字彙庚益切音亦出也。暴液
者程注云點滴皆火氣煎熬而出也。或然矣。
以毒荼攻其胃者用下劑之謂也。本篇收之

者以貫有以句也。汗者字彙汪胡切音烏水
不流曰汗又濁也。論意雖不詳而誤下之壞
狀如章末之言者方今亦所多見也可不戒
慎焉乎。
脈浮而緊浮則為風緊則為寒風則傷衛寒則
傷榮榮衛俱病骨節煩疼當發其汗而不可下
也。

本條者雖係章末之言編入之其實者不相
涉也。見證如斯者誰下之手。據韓脈法及可
發汗病篇章末五字蓋羨文也。

跌阳脉遲而緩胃氣如飧也跌阳脉浮而數浮則傷胃數則動脾此非本病醫特下之亦為也榮衛內陷其數先微脉反但浮其人必大便鞭氣噫而除何以言之本以數脉動脾其數先微故知脾氣不治大便鞭氣噫而除今脉反浮其數改微邪氣獨留心中則飢邪熱不殺穀潮熱發渴數脉當遲緩脉因前後度數如法病者則飢數脉不時則生惡瘡也

本条者辨脉法篇之文也但是論下後之壞狀耳不與本篇相涉也宜移入于汗吐下後

痲篇

脉數者久數不止止則邪結正氣不能復正氣却結於蔽故邪氣浮之与皮毛相得脉數者不可下之下之必煩利不止玉函上正氣血本条者甘所增入也文不成語必有缺誤所謂与皮毛相得者難經叙学脉之詞也少陰痲脉微不可發汗亡阴故也阴已虛尺中弱濇者復不可下之

本条者少陰篇之文也脉浮大應發汗医反下之此为大逆也玉函應

也。字。○脈。經。行。上。有。女。字。三。字。魚。字。也。字。也。也。○字。○金。翼。魚。應。裝。行。三。字。魚。字。也。字。也。

本條者。其所增入也。僅有十六字。戒論自嚴。然是蓋太陽上篇中之逸經也。

脈浮而大。心下反鞅。有熱。屬藏者。攻之。不令痰。汗。屬府者。不令溲數溲。則大便鞅。汗多則熱愈。汗少則便難。脈遲。尚未可攻。

本條者。辨脈法篇之文也。蓋是王氏從明前。余之義者矣。藏府者。表裏之假詞也。小便尚。禁之。况於大便乎。熱愈二字。為顛倒。多字者。謂過多。與不微也。文簡而意廣。蓋撰次文中。

之傑語也。詳說見初編。今不復贅。

二陽併病。太陽初得病時。而黃汗。先出不微。因轉屬陽明。續有微汗。出不惡寒。若太陽證。不罷者。不可下。下之為逆。

本條者。裁斷太陰中篇之文。而出之也。太陽與少陽併病者。心下鞅。項強。而眩者。不可下。

本條者。裁斷太陽下篇行刺法。條而出之也。太陽與陽明合病。喘而胸滿者。不可下。本條者。太陽中篇之文。即麻黃湯之證也。

諸四逆厥者不可下之虛寒亦然

本条者厥陰篇之文也。不可吐篇亦有此言。由此觀之厥陰篇收之者蓋後人取諸此者也。

病欲吐者不可下

陽明篇云傷寒吐多雖有陽明證不可攻之。是本条之所繇出也。

太陽病有外證未解不可下下之為逆

本条者裁斷太陽中篇之文而出之也。

病發於陽而反下之熱入因作結胸病發於陰

而反下之因作痞

病脈浮而緊而復下之緊反入裏則作痞

右察者裁斷太陽下篇之文而出之也。下篇

魚下病字

夫病陰多者熱下之則鞭

本虛攻其熱必噦

魚用陰強大便鞭者下之必清穀腹滿嘔極。賦

字。王。魚。錯。同。賦。令。下。有。三。條。者。一。條。經。絡。

右三条者其所增入也。脈經合為一條亦愈

不可讀矣。中間一條者蓋陽明篇中寒条之

片屑也。

太陰之為病腹滿而吐食不下自利益甚時腹自痛下之必胸下結鞅

本条者太陰篇之文也。

厥陰之為病消渴氣上撞心心中疼熱亂而不欲食食則吐衄下之利不止

本条者厥陰篇之文也。

少陰病其人飲食入口則吐心中濕_上欲吐復不能吐始得之手足寒脉弦遲者以胸中實不可下也

本条者裁断少陰篇之文而出之也。

傷寒五六日不結胸腹濡脉虛復厥者不可下以亡血下之死

本条者厥陰篇之文也。

傷寒熇熱頭痛微汗出熇汗則不識人熏之則喘不得小便心腹滿下之則短氣小便難頭痛

背強加温針則衄

脹三字下則下有則下有而腹滿三字下則下有而腹

本条者女可增入也戒意不相戾盖太陰篇

中之逸終也。主方闕如。魚奈之何。宜駢列於
有證。魚方之諸條。以尊奉其意。為己頭痛背
強四字。恐是羨文。

傷寒脈陰陽俱緊。惡寒。發熱。則脈欲厥。厥者脈
初來大。漸小。小更來漸大。是其候也。如此者。惡
寒甚。智翁曰。汗出。喉中痛。若熱多者。目赤。脈多
睛不慧。醫復發之。咽中則傷。若復下之。則兩目
閉。寒多便清。穀熱多便膿血。若重之。則身發黃。
若熱之。則咽燥。若小便利者。可救之。若小便難
者。為危殆。字。脈多二字。上便字。下三若字。身字。

為字。並魚。○脈終。危上。有必字。餘字。王
函。同。○金書。小刻。俱下。漸下。更有滿字。

本條着其所以增入也。厥脈之名。始出於此。
也。他書魚所見矣。成氏以來。講本論者。徒知
厥字之為送冷。而不知脈有以名。以故如彼。
太陽篇所謂脈當微厥之句。及厥陰篇所謂
陰陽不相順接之語。解得其正義者。和漢味
關其人。也。嗚呼。余也。為一厥脈。深惜本條之
沈淪於此也。已矣。

傷寒發熱。口中勃勃。氣出。頭痛。目黃。衄。不可制。
貪水者。必吐。惡水者。厥。若下之。咽中生瘡。假冷。

手足温者必下重便膿血頭痛目黃者若下之
則目閉貪水者若下之其脉必厥其聲啞咽喉
塞若痰汗則戰慄陰陽俱虛惡水者若下之則
裏冷不嗜食大便完穀出若痰汗則口中傷舌
上白胎煩躁脉數實不大便六七日後必便血
若痰汗則小便自利也。並通三若上皆有一必字
白胎作胎滑魚二則字自上有所字○脉處上
黃下有巢字第二必作下之二字七若字上則
字並魚字上皆有必字魚下二字則字○胎作胎
滑下若作復自上有所字魚也○字○十金翼魚

沒切音亭詳校篇海云勃然興起也破洋云

本条者其所增入也論意不詳勃者字彙薄

口中勃也氣出者咽中已熱也嚶者字彙於
京切音英嚶々鳥聲之和也詩小金鑑引程
知云必如嚶見錫塞不揚也謂之錫塞不揚
者猶可也以嚶見和之吾不知其可也
得痰二三日脉弱魚太陽柴胡證煩躁心下痞
至四日雖能食以承氣湯少以與微和之令小
安至六日與承氣湯一升若不大便六七日小
便少雖不大便但頭鞞後必澹未定成鞞攻之
必澹須小便利尿定鞞乃可攻之
本条者阴明篇之文也

藏結魚陽證不往來寒熱其人反靜舌上胎滑者不可攻也

本條者太陽下篇之文也

傷寒經多雖有陽明證不可攻之

陽明病潮熱大便微鞭者可與大承氣湯不鞭者不可與之若不大便六七日恐有燥屎欲知之法以手少承氣湯入腹中轉失氣者以有燥屎也乃可攻之若不轉失氣者以但初頭鞭後必澹不可攻之攻之必脹滿不能食也欲飲水者與水則噦其後發熱者大便必復鞭而少

也且小承氣湯和之不轉失氣者慎不可攻也

右二條者陽明篇之文也

傷寒中風醫反下之其人下利日數十行穀不化腹中雷鳴心下痞鞭而滿乾嘔心煩不得安醫見心下痞謂病不盡復下之其痞益甚以非結熱但以胃中虛客氣上逆故使鞭也屬甘州浮心湯

本條者太陽下篇之文也恐不與本篇相涉

下利脈大者虛也以強下之故也設脈浮革因爾腸鳴者屬當歸四逆湯

玉函二脈上者有也大字

有上字。○字。○虛。○上。○有。○水。○為。○二。○字。○湯。○下。○
有證字。○脈。○經。○字。○玉。○函。○同。○魚。○證。○字。

本条者所增入也。厥陰篇云下利脈大者為未止以此非其比也故云以強下之故也革者字彙各領切音格說文皮去其毛革更之脈經亦說義不允當辨脈法謂弦大而中虛為革東垣所謂如按鼓皮者是也因爾者指浮革所寓之證而言腸鳴者腹中雷鳴之省詞也厥陰篇加味方云內有久寒久寒之腸鳴均是水飲也又本方云手足厥寒脈細欲絕今雖云屬本方如脈經不相類然雖然校

之王家之脈法其為亡陰血虛之候者一也是蓋王氏親本方之別證者也仇寓證於脈者為王氏之家風而本論也者其所潤色也是故不得其門而入則長沙之美亦不可得而觀焉然則如本条亦與六篇內諸条並存而可也余也憾其不傳全證所以談及于此也
陰明病身合色赤不可攻之必發熱色黃者小便不利也
陰明篇作面合赤色為是

阳明病心下鞅满者不可攻之攻之利遂不止者死利止者愈

阳明病有汗出若发汗小便自利者以津液内竭虽鞅不可攻之须自欲大便宜密煎而通之若土瓜根及猪胆汁皆可导

右三条者阳明篇之文也

辨可下病脉证并治第二十一 合四十一法并

脉字疑作并病

玉函四十六条脉经三十五条千金翼十九条全書小刻俱十二条也

大法秋宜下 斫砭疔二法

凡可下者用湯勝丸散中病便止不必盡劑也

玉函作丸散中病以下有也
也作散中病以下有也
服別條中上有丸散湯下四字便作則劑也作三

夫湯藥之證未必為悉重而丸散之效亦有太速者是故輕重優劣也者抑末也要唯在隨證之上而已矣

阳明病發熱汗多者急下之宜大柴胡湯 本條者阳明篇之文也

為是

少陰病得之二三日口燥咽乾者急下之宜大承氣湯

少陰病六七日腹滿不大便者急下之宜大承氣湯

少陰病下利清水色純青心下必痛口乾燥者
可下之宜大承氣湯

右三條者少陰篇之文也

下利三部脈皆平按之心下鞕者急下之宜大承氣湯

本條者金匱下利病篇之文也。夫王氏之候下利也。多徵諸趺陽。少陰。脾。少陰。真。趺陽者。為順等是也。由此觀之。所謂三部也者。指寸口。趺陽。少陰之三。良而言也。洋家以寸關尺。辨之者非矣。寸口之弦。鉤。毛。石。趺陽之遲。而緩。少陰之弦。而浮。總見於此。謂之三部皆平也。以知病源未深。故所以行下尚神速也。下利脈遲而滑者。內實也。利未欲止。當下之。宜大承氣湯。本條者。金匱下利病篇之文也。程注云。程林也。

滑在下而遲在上。知為物阻之遲。非寒遲之遲。金鑑云。脈遲不能兼滑。惟浮取之遲。沉取之滑。則有之。直解之尺寸。金鑑之浮沉皆恐不允也。余則以謂。遲字恐訛。其他是在腹候如何而已。

陰明少陽合病。必下利。其脈不負者為順。負者失也。互相剋賊。名為負也。脈滑而數者有宿食。當下之。宜大承氣湯。

本條者。陰明篇之文也。

問曰。人病有宿食。何以別之。師曰。寸口脈浮而大。按之反濇。尺中亦微而濇。故知宿食當下之。宜大承氣湯。

本條者。金匱宿食病篇之文也。併浮沈尺寸二候而言。是張玉知宿食之大法也。但浮大者不可下。而大微不兼見也。蓋浮者輕手之義也。非脈名之浮也。輕手而大。重手而濇者。為宿食。是一法也。下而字為衍。微者微少之義也。非脈名之微也。尺中亦微濇者。承上文大字而言。寸口大而尺中亦濇者。為宿食。亦一法也。余得洪解已數十年。讀之亦數矣。百

庚百當魚不驗也。金鑑云。微字當是大字。若
是微字。斷無當下之理。以說非也。吁。二三子
多踏實地。然後知余言之不老矣夫。

下利不欲食者。以有宿食故也。當下之宜大承
氣湯。

本條者。金匱宿食病篇之文也。當是以暴下
利而言者矣。不與後條下利同也。

下利差至。其年月日時復發者。以病不盡故也。
當下之宜大承氣湯。

本條者。金匱下利病篇之文也。下利者。所謂

痢病也。余療及三四年者。凡六七十人。即知
古人之言。實有驗于今者。豈可不研精哉。

痾腹中滿痛者。以爲實也。當下之宜大承氣大
柴胡湯。玉函經。○此字也。○大承氣三。○並魚也。○字當

作

本條者。其所增入也。金匱腹滿篇云。按之心
下滿痛者。宜大柴胡湯。今以其有相似。故後
人附會大柴胡三字者也。宜劑之。是蓋陰明篇
內之逸經也。

下利脈反滑。當有所去下。乃愈。宜大承氣湯。

本条者。金匱下利病篇之文也。余覆得字之
下有者字。小剂乃字。之上有之字。並為是去
者與去血之去同。當有所去者。指示下物之
詞。猶言中當有異物。蓋膿血之類是也。或注
以為有宿食之義。金匱以為有積之謂。皆非
也。

腹滿不減。々不足言。當下之。宜大柴故。承氣
湯。

本条者。陽明篇之文也。大柴故三字。即後人
所安添也。

傷寒後脈沈々者。內實也。下之解。宜大柴故湯。
玉函兩沈之下。皆有實字。魚內實也。三字。脈
經千金翼俱魚。全書小剂俱之解作解之。脈
本条者。其所增入也。玉函兩沈之下。皆有實
字。言雖稍勝。亦不可解。

傷寒六七日。目中不了了。睛不和。魚表裏證大
便難。身微熱者。以為實也。急下之。宜大承氣大
柴胡湯。

本条者。陽明篇之文也。大柴胡三字。宜削之。
太陽病未解。脈陰陽俱停。微作必先振慄汗出
而解。但陰脈微中。實只者下之。而解。宜大柴胡

湯

本條者裁斷太阴中篇之文而出之也。中篇大柴胡作調胃承氣為是。脉雙弦而滑。心下鞅脉大而緊者。阴中有陰也。可下之。宜大承氣湯。

本條者裁斷金匱寒疝篇之文而出之也。雙字作緊大二字。宜大承氣湯五字。是蓋後人輯殘簡為一條者也。雙者字彙師莊切音霜。偶也。兩隻也。金鑑云。謂左關右關皆見弦脉也。以雙字為左右關者。未知其捷也。又痰

飲篇有脉雙弦者寒也之語。尤注云。西牛皆弦寒氣周體也。徐注云。一平兩條脉亦曰雙弦。尤注似勝。金匱講義可考。

結胸者項亦強如柔症狀下之則和

本條者太陽下篇之文也

病人身表裏證。漢熱七八日。雖脈浮數者。可下之。宜大柴胡湯。

本條者裁斷阳明篇之文而出之也。所謂可下之者。蓋以抵當湯而言也。然今云宜大柴胡湯。何人妄添之耶。宜削去之以除昧者之

疑路耳。

太陽病六七日表證仍在脈微而沈反不結胸
其人發狂者以熱在下焦少腹當鞭滿而小便
有利者下血乃愈所以然者以太陽隨經瘀熱
在裏故也宜下之以抵當湯

太陽病身黃脈沈結少腹鞭滿小便不利者為
血血也小便有利其人如狂者血證諦屬抵當

湯

傷寒有熱以腹滿應小便不利今反利者以為
有血也當下之宜抵當丸

右三条者太陽中篇之文也

陽明病發熱汗出者以為熱越不能發黃也但
頭汗出身無汗劑頸而還小便不利渴引水漿
者以瘀熱在裏身必發黃宜下之以茵陳蒿湯
陽明病其人喜忘者必有畜血所以然者本有
久瘀血故令喜忘屎雖鞭大便反易其色必黑
宜抵當湯下之

汗出譫語者以有燥屎在胃中以為風也須下
者過經乃可下之下之若早者語言必亂以表
虛裏實故也下之愈宜大柴故大承氣湯

病人煩熱汗出則解又如瘧狀日晡所發熱者
屬陽明也。脈實者可下之。宜大柴胡大承氣湯。
陽明病譫語有潮熱反不能食者胃中有燥屎
五六枚也。若能食者但鞭耳屬大承氣湯。

右五条者。陽明篇之文也。而中間二条。姜大
柴胡二条。蓋後人之所妄添也。

下利譫語者有燥屎也。屬小承氣湯。
本条者。厥陰篇之文也。

得病二三日。脈弱。身大熱。反欲得近衣者。下利。此
至四五日。雖能食。以承氣湯少少與之。微和之。令

小安。至六日。與承氣湯一升。若不大便六七日。
小便少者。雖不大便。但初頭鞭後必溏。以未定
成鞭也。攻之必溏。須小便利。尿定鞭乃可攻之。
宜大承氣湯。

本条者。陽明篇之文也。

太陽病中風下利。嘔逆表解者。乃可攻之。其人
絳々汗出。發作有時。頭痛。心下痞鞭。引脇下痛。
乾嘔。短氣。汗出不惡寒者。以表解裏未和也。屬
十棗湯。

太陽病不解。熱結膀胱。其人如狂。血自下。下者

愈其外未解者尚未可攻當先解其外之解已
但少腹急結者乃可攻之宜桃核承氣湯

右二條者太陽中篇之文也

傷寒七八日身黃如橘子色小便不利腹微滿
者屬茵陳蒿湯

本條者陽明篇之文也

傷寒黃熱汗出不解心中痞鞭嘔吐而下利者
屬大柴胡湯

傷寒十餘日熱結在裏復往來寒熱者屬大柴
胡湯但結胸魚大熱者以水結在胸脇也但頭

微汗出者屬大陷胸湯

傷寒六七日結胸熱實脈沉而緊心下痛按之
石鞭者屬大陷胸湯

右三條者太陽下篇之文也

陽明病其人多汗以津液外出胃中燥大便必
鞭之則譫語屬小承氣湯

陽明病不吐不下心煩者屬調胃承氣湯

陽明病脈遲雖汗出不惡寒者其身必重短氣
腹滿而喘有潮熱者以表欲解可攻裏也手足
漉然汗出者以大便已鞭也大承氣湯主之若

汗出多微黃熱惡寒者外未解也桂枝湯主之
其熱不潮未可與承氣湯若腹大滿不通者與
小承氣湯微和胃氣勿令至大泄下
陽明病潮熱大便微鞅者可與大承氣湯不鞅
者不可與之若不大便六七日恐有燥屎欲知
之法少與小承氣湯入腹中轉失氣者以有
燥屎也乃可攻之若不轉失氣者以但初頭鞅
後必瘳不可攻之攻之必脹滿不能食也欲飲
水者與水則噦艾後黃熱者大便必復鞅而少
也宜以水承氣湯加之不轉失氣者慎不可攻

也

陽明病譫語發潮熱脈滑而疾者小承氣湯主
之因與承氣湯一升腹中轉失氣者更服一升若
不轉氣者勿更與之明日又不大便脈反微瀼
者裏虛也為難治不可更與承氣湯
二陽併病太陽證罷但發潮熱手足漿々汗出
大便難而譫語者下之則愈宜大承氣湯
病人小便不利大便乍難乍易時有微熱喘冒
不能卧者有燥屎也屬大承氣湯
大下後六七日不大便煩不解腹滿痛者以有

燥屎也所以然者本有宿食故也屬大承氣湯

右八條者陽明篇之文也

校正傷寒論卷之九

辨發汗吐下後病脈證并治第二十二合四叶

玉函脈作魚并字小注脈經辨作後
上有以字魚病脈并治四字小注脈經九五十八
小注云三十證方一十五首

本篇所編收通計六十九條也其內二十條折

為四條實得六十七條小注四十蓋六十之

誤也脈經載五十九條而小注云五十八條

千金翼有三十二條而小注云三十證俱以

其合二條為一條也

師曰病人脈微而濡者以為醫所病也大柴其
汗又數大下之其人亡血病當惡寒後乃發熱
無休止時夏月盛熱欲著複衣冬月盛寒欲裸
其身所以然者陽微則惡寒陰弱則發熱以醫
其汗使陽氣微又大下之令陰氣弱五月之
時陽氣在表胃中虛冷以陽氣內微不能勝冷
故欲著複衣十一月之時陽氣在裏胃中煩熱
以陰氣內弱不能勝熱故欲裸其身又陰脈遲

滿故知亡血也

寸口脈浮大而醫反下之此為大逆浮則魚血大則為寒寒氣相搏則為腸鳴醫乃不知而反飲冷水令汗大出水得寒氣冷必相搏其人則

右二條者辨脈法篇之文也前條假冬變之

時令以辨汗下後之壞狀後條用王家之脈法以辨水下後之胸證蓋王氏救之起者也初篇可考

太陽病三日已發汗若吐若下若溫針仍不解

者以為壞病桂枝不中與之也觀其脈證知犯何逆隨證治之

本條者太陽上篇之文也

脈學數者法當汗出而愈若下之身重心悸者不可發汗當自汗出乃解所以然者尺中脈微以裏虛須表裏實津液和便自汗出愈

仇痲若發汗若吐若下若亡血魚津液陰陽脈自和者必自愈

尤下之後復發津小便不利者亡津液故也勿治之得小便利必自愈

下之後復發汗必振寒脈微細所以然者以內
外俱虛故也

右四條者太陽中篇之文也

本發汗而復下之以為逆也若先發汗治不為
逆本先下之而反汗之為逆若先下之治不為
逆

本條者太陽中篇之文也義不與本篇相涉
蓋後人所編入也

太陽病先下而不愈因復發汗以表裏俱虛
其人因致冒冒家汗出自愈所以然者汗出表

和故也得表和然後復下之

得病六七日脈遲浮弱惡風寒手足溫醫二三
下之不能食而腸下滿面目及身黃頸項強
小便難者與柴胡湯後必下重本渴飲水而嘔
者柴胡不中與也

食穀者噦

右三條者太陽中篇之文也以食穀者噦為
別條者非也

太陽病二三日不能食但欲起心下必結脈微弱
者以本有寒少也反下之若利止必作結胸未

因止者四日復下之此作協熱利也
太陽病下之其脈促縱作不結胸者此為欲解
也脈浮者必結胸脈緊者必咽痛脈弦者必兩
脇拘急脈細數者頸痛未上脈沈緊者必欲嘔
脈沈滑者協熱利脈浮滑者必下血
太陽少陽併病而反下之成結胸心下鞅下利
不止水漿不下其人煩
脈浮而緊而復下之緊反入裏則作痞按之自濡
但氣耳
傷寒吐下黃汗後虛煩脈甚微八九日心下痞

鞅脇下痛氣上衝咽喉眩冒經脈動惕者久而
成痿

右五條者太陽下篇之文也

陽明病能食下之不解者其人不能食若攻其
執必噦所以然者胃中虛冷故也以其人本虛
攻其熱必噦
陽明表脈遲食難用飽々則發煩頭眩必小便
數以欲作穀疸雖下之腹滿如故所以然者脈
遲故

右二條者陽明篇之文也
其人以上九字陽

明篇無蓋他條之錯簡也

夫病陽多者熱下之則鞭汗多極矣汗亦鞭

本條者其所增入也缺誤錯亂固不可解

太陽病寸緩關浮尺弱其人發熱汗出復惡寒

不吐但心下痞者以以因下之也

本條者款斷兩明篇之文而出之也

太陰之為病腹滿而吐食不下自利益甚時腹

自痛若下之必胸下結鞭

本條者太陰篇之文也

傷寒大吐大下之極虛復極汗者其人外氣拂

鬱復與之冰以發其汗因得噦所以然者胃中

寒冷故也

本條者厥陰篇之文也

吐利發汗後脈平小煩者以新虛不勝穀氣故

也

本條者霍亂篇之文也

太陽病惡寒汗遂發熱惡寒因復下之心下痞

表裏俱虛陰閉氣並竭魚目則陰燭復加燒針

因胸煩面色青黃膚潤者難治今色微黃手足

溫者易愈

本条者太阳下篇之文也。

太阳病得之八九日如瘧状发热恶寒多寒少其人不可吐清便欲自可一日二三度发脉微续者为欲愈也脉微而恶寒者以阴阳俱虚不可更发汗更下更吐也面色反有热色者未欲解也以不可得小汗出身必痒属桂枝麻黄各半汤

本条者太阳上篇之文也。玉函脉经等不载。是盖据中篇更索而编收之者也。

服桂枝汤或下之仍头项强痛翕然发热汗

心下满微痛小便不利者属桂枝去芍药加茯苓

白术汤

本条者太阳上篇之文也。

太阳病先发汗不解而下之脉浮者不愈发为在外而反下之故令不愈今脉浮故在外当须解外则愈宜桂枝汤

下之后复发汗晝日烦躁不得眠夜而安静不吐不渴身表证脉沈微身大热者属乾姜附子汤

伤寒若吐若下後心下逆满氣上衝胸起則頭

脈脈沈緊發汗則動經身為振々搖者屬茯苓
桂枝白朮甘草湯
發汗吐下後虛煩不得眠若劇者必反覆顛倒
心中懊憹屬梔子豉湯若少氣者梔子甘草豉
湯若吐者梔子生薑豉湯
發汗若下之而煩熱胸中窒者屬梔子豉湯
太陽病過經十餘日心下溫々欲吐而胸中痛
大便反澹腹微滿鬱々微煩先以時極吐下者
與調胃承氣湯若不爾者不可與但欲吐胸中
痛微澹者以非柴胡湯證以吐故知極吐下也

調胃承氣湯

右七条者。太陽中篇之文也。章末調胃承氣
湯五字。羨文也。宜削。

太陽病重發汗而復下之不大便五六日舌上
燥而渴日晡所小有潮熱從心下至少腹鞭滿
而痛不可近者屬大陷胸湯
傷寒五六日已發汗而復下之胸脇滿微結小
便不利渴而不吐但頭汗出往來寒熱心煩者
以爲未解也屬柴胡桂枝乾姜湯
傷寒發汗若吐若下解後心下痞鞭噫氣不除

者屬旋復代赭湯

傷寒大下之後發汗心下痞惡寒者表未解也
不可攻痞當先解表之解乃攻痞解表宜桂枝
湯用前方攻痞宜大黃連瀉心湯

傷寒若吐下後七八日不解熱結在裏表裏俱
熱時自惡風大渴舌上乾燥而煩欲飲水數升
者屬白虎加人參湯

右五条者太陽下篇之文也

傷寒若吐若下後不解不大便五六日上至十
餘日日晡所發潮熱不惡寒獨語如見鬼狀若

劇者發則不識人循衣摸床惕而不安微喘直
視脈弦者生澀者死微者但發熱譫語者屬大

承氣湯

三陽合病腹滿身重難以轉側口不仁面垢譫
語遺尿發汗則譫語下之則額上生汁若手足
逆冷自汗出者屬白虎湯

陽明病脈浮而緊咽燥口苦腹滿而喘發熱汗
出不惡寒反惡熱身重若發汗則躁心憤々而
反譫語若加溫針必怵惕煩躁不得眠若下之
則胃中空虛客氣動膈心中懊憹舌上胎者屬

枳實芍藥湯

陽明病下之心中懊憹而煩胃中有燥屎者可攻腹微滿初頭鞭後必澀不可攻之若有燥屎者宜大承氣湯

太陽病若吐若下若發汗後微煩小便數大便因鞭者與小承氣湯和之愈

右五條者陽明篇之文也
大汗若大下而厥冷者屬四逆湯

本條者厥陰篇之文也下字之下脫利字
太陽病下之後其氣上衝者可與桂枝湯若不

上衝者不得與之

太陽病下之後脈促胸滿者屬桂枝湯
若微惡寒者屬桂枝湯去芍藥加附子湯

右二條者太陽上篇之文也

太陽病桂枝證醫反下之利遂不止脈促者表未解也喘而汗出者屬葛根黃芩黃連湯

本條者太陽中篇之文也

太陽病下之微喘者表未解故也屬桂枝加厚朴杏子湯

本條者太陽上篇之文也

傷寒不大便六七日頭痛有熱者與承氣湯其
小便清者知不在裏仍在表也當須發汗若頭
痛者必衄宜桂枝湯

本条者太陽中篇之文也。不与本篇相涉。諸
書不載之者是。

傷寒五六日大下之後身熱不去心中結痛者
未欲解也屬梔子豉湯

傷寒下後心煩腹滿卧起不安者屬梔子厚朴
湯

傷寒醫以丸藥大下之身熱不去微煩者屬梔

子乾姜湯

傷寒醫下之續得下利清穀不止身疼痛者急
當救裏後身疼痛清便自調者急當救表救裏

且四逆湯救表宜桂枝湯

太陽病過經十餘日反二三下之後四五日柴

胡譴仍在者先與小柴胡吧不止心下急鬱以

微煩者為未解也可與大柴故湯下之則愈

傷寒十三日不解胸滿而嘔日晡所發潮熱已

而微利以本柴胡譴下之不得利今反利者知

醫以丸藥下之以非其治也潮熱者實也先服

小柴胡湯以解外後以柴胡加芒消湯主之
傷寒十三日過經譫語者以有熱也當以湯下
之若小便利者大便當鞭而反下利脈調如者
知醫以丸藥下之非艾治也若自下利者脈當
微厥今反和者以為內實也屬調胃承氣湯
傷寒八九日下之胸滿煩驚小便不利譫語一
身盡重不可轉側者屬柴胡加龍骨牡蠣湯
火逆下之因燒針煩躁者屬桂枝甘草龍骨牡
蠣湯

右九条者太陽中篇之文也

太陽病脈浮而動數浮則為風數則為熱動則
為痛數則為虛頭痛發熱微盜汗出而反惡寒
者表未解也醫反下之動數變溼膈內拒痛胃
中空虛客氣動膈短氣煩心中懊憹陰氣內
陷心下因鞅則為結胸屬大陷胸湯證若不結
胸但頭汗出餘處無汗劑頸而還小便不利身
必萎黃
傷寒五六日吐而萎熱者柴胡湯證具而以他
藥下之柴胡證仍在者復與柴胡湯以雖已下
之不為逆必蒸蒸而振却萎熱汗出而解若心

下滿而鞅痛者以為結胸也大陷胸湯主之用
前方但滿而不痛者以為痞柴胡不中與之屬
半夏瀉心湯

本以下之故心下痞與瀉心湯痞不解其人渴
而口燥煩小便不利者屬五苓散

傷寒中風醫反下之其人下利日數十行穀不
化腹中雷鳴心下痞鞅而滿乾嘔心煩不得安

醫見心下痞謂痞不盡復下之其痞益甚以此非
結熱但以胃中虛客氣上逆故使鞅也屬甘
瀉心湯

傷寒服湯藥下利不止心下痞鞅服瀉心湯已
復以他藥下之利不止醫以理中與之利益甚
理中者理中焦以利在下焦屬赤石脂禹餘糧
湯復不止者當利其小便

太陽病外證未除而數下之遂協熱而利利下
不止心下痞鞅表裏不解者屬桂枝人參湯
下後不可更行桂枝湯汗出而喘身大熱者屬

麻黃杏子甘草石膏湯

右七條者太陽下篇之文也

陰明病下之其外有熱手足溫不結胸心中懊

懷飢不能食但頭汗出者屬梔子豉湯
傷寒吐後腹脹滿者屬調胃承氣湯

病人身表裏發熱七八日脈雖浮數者可下
之假令已下脈數不解令熱則消穀喜飢至六
七日不大便者有瘀血屬抵當湯

右三条者。陽明篇文也。

本太陽病。因爾腹滿時痛者屬太陰
也。屬主支加芍藥湯。

本條者。裁斷太陰篇之文。帶出之也。

傷寒六七日。大下寸脈沈而遲。手足厥逆。下部

脈不至。咽喉不利。唾膿血。泄利不止者。為難治。

屬麻黃升麻湯。

傷寒本自寒下。醫復吐下之。寒格更逆吐下。若食
入口即吐。屬乾姜黃芩黃連人參湯。

右二條者。厥陰篇之文也。

校正傷寒論卷之十終

石見

寺本行

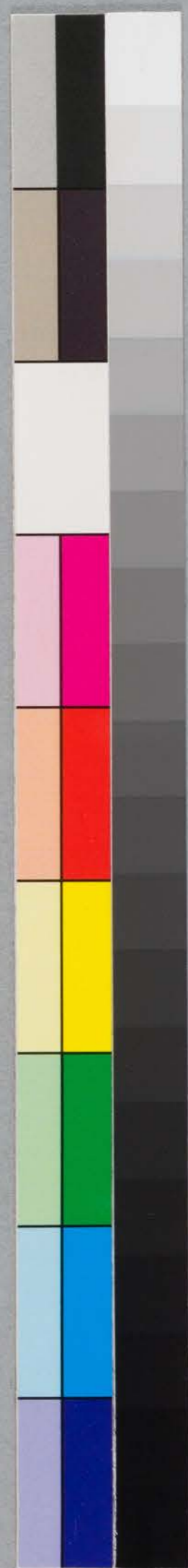
同校

安藝

藤園集

撫山講義三編卷五

大尾



10
3410



Handwritten Chinese characters in red ink, partially obscured by brownish stains. The characters are arranged in vertical columns. The top right characters appear to be '文致' (Wenzhi). Below them, there are several columns of characters, including '公' (Gong) and '内' (Nei). The bottom right characters appear to be '内' (Nei) and '内' (Nei). The text is heavily obscured by brownish stains, particularly in the upper and lower portions of the page.

