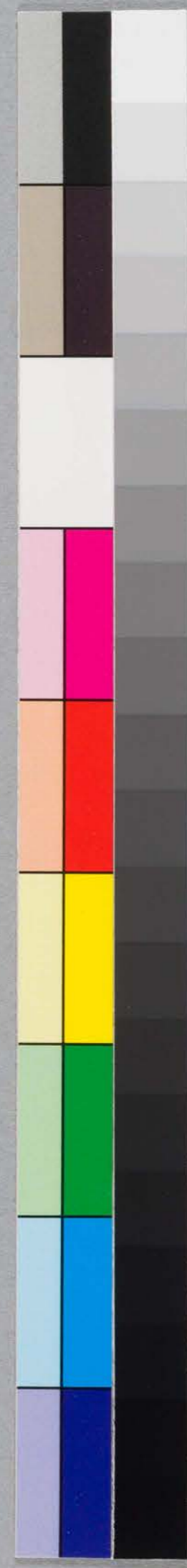


傷寒雜病論集解

十



傷寒雜病論集解卷第十

日本

醫師法眼細夫東安惟貞著

辨霍亂病脉證并治

按霍亂病者有發熱頭痛惡寒之表證又有吐利厥逆之裏證而與厥陰病相似是故列之三陽三陰後以爲雜病之首也是則仲景之本旨然移入之於傷寒中者卽叔和之意矣此與置瘧濕暍於太陽篇之前其意相同也霍者卒遽也亂者失正之謂夫霍亂未發之前神色不變言動自如飲食

甘美一不異常其既發也暫惡寒而心腹卒痛吐利大熱一時來精神無所覺潰潰乎不可理故名霍亂也千金曰原霍亂之為病也皆因飲食非關鬼神夫飽食肥膾復食乳酪海陸百品無所不啖眠臥冷席多飲寒漿胃中諸食結而不消陰陽二氣擁而反戾陽氣欲外陰氣欲降陰陽乖隔變成吐利頭痛似破百節如解遍體諸筋皆為回轉論證雖小卒病之中最為可畏

問曰病有霍亂者何答曰嘔吐而利此名霍亂

此條以病名求病證下條以病證實病名蓋反覆

詳明之意

○問曰病發熱頭痛身疼惡寒吐利者此屬何病答

曰此名霍亂

○霍亂自吐下又利止復更發熱也

脈經利止作吐利止○利止復更發熱者胃陽蚤復也此霍亂之輕證夫霍亂夏秋間病之者衆也小兒最居多夏月厭暄暑以好冷食或數浴於湯盤或逐冷眠臥寐則恣脫衣衾甚者露臥風處此一切逆夏氣之令即月令所謂夏行冬令是也故周身陽氣鬱而不伸胃陽亦衰而不振因茲些

少飲食亦難以消况於魚肉油膩生冷瓜果乎其  
病將發也如除中暴欲食方其日也飲食甘美倍  
常絕不知膈中鬱陽俾之也其始發也先心腹疼  
痛格陽於內不及於表故先凜凜振寒甚者則四  
肢厥逆也遂鬱極而發壯熱吐利隨起頭痛似破  
百節如解精神昏憤猶醉人也小兒因氣血筋骨  
柔脆致驚悸惛擗直視上竄也吾邦此名食中其  
意所以明非外來之暑邪也然直言食中則似有  
妨乎諸母奉養者因隱其名以中暑綱焉乃歸咎  
於天令之難遁以安乎其父母之後悔也所謂食

中卽中食中者當也上食蓋以其所自來言也又  
與音下食漢音霍亂以見證言也言其病卒霍之間撩亂也夫大  
人則曰霍亂小兒則曰食中其實則一吐利甚而  
陽脫至速此可畏之急病也劇者不踰一日半日  
而斃

△傷寒其脉微瀦者本是霍亂今是傷寒却四五日  
至陰經上轉入陰少利本嘔下利者不可治也欲似  
大便而反失氣仍不利者此屬陽明也便必鞭十三  
日愈所以然者經盡故也玉函欲似  
作似欲  
△下利後當便鞭則能食者愈今反不能食到後

經中頗能食復過一經能食過之一日當愈不愈者  
不屬陽明也

此二條疑非仲景之舊矣語意不清因闕如也

○惡寒脉微而復利利止亡血也四逆加人參湯主  
之

章首當補吐利後三字○此非初起之惡寒乃吐  
利後陽衰而惡寒也脉微爲虛衰之診而復利者  
因吐利而胃陽愈衰故也夫陽衰而利者是其常  
也陽虛未復而利止者津液內竭也故曰亡血以  
水竭則無血爾乃與四逆湯以溫其裏更加人參

而補天真之元氣使胃氣能斡旋則陽氣回復胃  
中自溫津液斯生矣

四逆加人參湯方 第百七

甘草<sub>二兩</sub> 附子<sub>一枚</sub> 乾薑<sub>一兩</sub> 人參<sub>一兩</sub>

右四味以水三升煮取一升二合去滓分溫再服

○霍亂頭痛發熱身疼痛熱多欲飲水者五苓散主  
之寒多不用水者理中丸主之

霍亂即吐利病也吐利則津液燥津液燥則其人  
渴渴則多飲湯水多飲則水蓄水蓄故吐利不止  
因與五苓散導其水則吐利自止也多寒不用水

者以理中丸溫其胃則吐利隨止也其人頭痛發熱身疼惡寒蓋其熱其寒總非外因皆本氣鬱而成之也故導水若溫寒以去其壅鬱則外證不須治而愈又有當消息和解其外者則如下條

五苓散方

豬苓

白朮

茯苓

各十

桂枝

半兩

澤瀉

一兩六銖

右五味為散更治之白飲和服方寸七日三服多飲煖水汗出愈

理中丸方 第一百八

人參

乾薑

甘草

白朮

各三兩

右四味搗篩

玉函及諸註有為末二字

蜜和為丸如雞子黃許大

以沸湯數合和一丸研碎溫服之日三四

玉函及諸註四作服

夜二服腹中未熱益至三四丸然不及湯湯法以四

物依兩數切用水八升煮取三升去滓溫服一升日

三服

乾薑甘草復胃陽人參助胃中天真之氣白朮行

脾氣除濕

若臍上築者腎氣動也去朮加桂四兩

腎氣指水氣而言以腎為水藏也桂之辛溫能散

水氣

吐多者去木加生薑三兩

助胃中宜發之氣以逐飲飲去則吐止

下多者還用木

脾氣行濕燥則下斷也

悸者加茯苓二兩

水行則悸止要畧曰水停心下甚者則悸

渴欲得水者加水足前成四兩半

下利亡津液則咽中乾故渴欲得水也因復增水

專行脾氣

腹中痛者加人參足前成四兩半

裏虛則寒勝故痛也補虛以勝寒

寒者加乾薑足前成四兩半

腹中無痛但寒者加乾薑以助其陽

腹滿者去木加附子一枚

附子補陽以散其壅滯也

服湯後如食頃飲熱粥一升許微自温勿發揭衣被

飲熱粥為助藥力也微自温勿大温覆取汗之意

勿發揭衣被言令能避風寒也

○吐利止而身痛不休者當消息和解其外宜桂枝

湯小和之

吐利止謂霍亂證已罷也身痛不休者有微邪留滯於表者也消息猶言酌量也小和之少少與服不使過度之意

桂枝湯方

桂枝 三兩 芍藥 三兩 生薑 三兩 甘草 二兩

大棗 十二枚

右五味以水七升煮取三升去滓溫服一升

○吐利汗出發熱惡寒四肢拘急手足厥冷者四逆湯主之

吐利即霍亂之互辭汗出發熱惡寒者裏寒而陽不斂於內也四肢拘急者吐利亡津液故骨屬屈伸不利也手足厥逆者陽將脫之候乃與四逆湯以復其陽也

四逆湯方

甘草 二兩 乾薑 一兩 附子 一枚

右三味以水三升煮取一升二合去滓分溫再服強人可大附子一枚乾薑三兩

○既吐且利小便復利而大汗出下利清穀內寒外熱脈微欲絕者四逆湯主之

既吐且利即霍亂病也。前條曰嘔吐而利此名霍亂。既吐且利而胃陽頓衰不能以收持津液故小便復利而大汗出也。但陽浮越於表裏寒滋甚故下利清穀此則內寒外熱之證。素問陰陽別論所謂陰爭於內陽擾於外是也。脈微欲絕者此雖可畏之甚然尚可賴在於外熱未罷乃與四逆湯而溫裏散寒以回其陽庶得生矣。

○吐已下斷汗出而厥四肢拘急不解脈微欲絕者通脈四逆加豬膽汁湯主之。從玉函今補汁字  
已止也下即利也斷絕也吐已下斷言津液內竭

也汗出而厥者陽浮越於外裏寒益甚也四肢拘急不解者津液不榮於四肢也脈微欲絕者將至危殆也設純與之陽藥則陰寒拒之不受矣故加豬膽汁而從其性使藥能納于胃中以回陽於無何有之卿幸有免死者其可不盡心乎。

通脈四逆加豬膽汁湯方 第百九

甘草 二兩 乾薑 三兩強人 附子 一枚大者  
豬膽汁 半合

右四味以水三升煮取一升二合去滓內豬膽汁分溫再服其脈即來無豬膽以羊膽代之。

○吐利發汗脉平小煩者以新虛不勝穀氣故也

此繫吐利愈後之證而言非此時仍有吐利也玉函及後篇作吐下發汗後義尤明白後篇曰病人脉已解而日暮微煩以病新差人強與穀脾胃氣尚弱不能消穀故令微煩損穀則愈與此條詳畧不一而義則同亦互意也

右辨霍亂病脉證并治凡十章 闕疑二章

辨陰陽易差後勞復病脉證并治

男子病新差未平復而婦人與之交得病婦人病新差未平復而男子與之交得病名曰陰陽易蓋男女染易之謂也病差後形神勞動而熱復起者謂之勞復也

傷寒陰陽易之為病其人身體重少氣少腹裏急或引陰中拘攣熱上衝胸頭重不欲舉眼中生花膝脛拘急者燒禪散主之

男女交構之時來其虛而受熱毒故先身體困倦氣不足以息也蓋熱之所過即見其證故少腹裏

急或引陰中拘攣也。陰中毒氣上衝胸頭重不欲舉眼中生花此皆熱毒熏蒸于上故也。膝脛拘急亦是熱毒注於筋故也。素問厥論曰前陰者宗筋之所聚

燒禪散方 第百十

婦人中禪近隱處取燒作灰玉函取

右一味水服方寸匕日三服小便即利陰頭微腫此為愈矣。婦人病取男子禪燒服。

禪福近隱處乃陰陽二氣之所聚也。男女易用者物各歸本也。服之小便利陰頭微腫陰毒仍從陰

竅出矣。

○大病差後勞復者枳實梔子豉湯主之。從諸註今補豉字

復有勞復有食復傷寒新差血氣未復餘熱未清者起居作勞或偶坐勞氣或憂怒鬱氣而熱復起者此為勞復也。病後強食之壅鬱胃氣而熱復起者此為食復也。

枳實梔子豉湯方 第百十一

枳實三枚 梔子十四箇 豉一升

右三味以清漿水七升空煮取四升內枳實梔子煮取二升下豉更煮五六沸去滓分溫再服覆令微似

汗

枳實破結寬中。梔子滋潤能除虛煩。豉以臭氣開結氣解熱鬱。且以黑豆之性去寒熱惡毒。煎法以清漿水空煮者為水能熟不助餘邪也。此與初病之實熱不同。但虛而生熱故治殊爾也。

若有宿食者內大黃如博碁子五六枚服之愈。此食復之治也。

○傷寒差以後更發熱小柴胡湯主之。脈浮者以汗解之。脈沉實者以下解之。

小字無亦可。○傷寒差後更發熱者餘熱仍在也。

宜與柴胡湯。脈浮者熱在表也。宜小柴胡湯。汗之。脈沉實者熱在裏也。宜大柴胡湯。下之。可下篇曰。傷寒後脈沉沉者內實也。下之解宜大柴胡湯。

小柴胡湯方

柴胡 八兩 人參 三兩 黃芩 三兩 甘草 三兩

生薑 三兩 半夏 半升 大棗 十二枚

右七味以水一斗二升煮取六升去滓再煎取三升。溫服一升日三服。

○大病差後從腰以下有水氣者。牡蠣澤瀉散主之。熱病驟發其汗但上升而從腰以下不得汗是以

熱解後必從腰以下重而痺其變為浮腫此為有水氣也

牡蠣澤瀉散方 第一百十二

牡蠣 澤瀉 蜀漆 葶藶子

商陸根 海藻 枯樓根各等分

右七味異擣下篩為散更於臼中治之白飲和服方寸匕日三服小便利止後服

牡蠣化痰蜀漆破痰癖蓋熱病發其汗也妄行強奪法其汗驟出而從腰以下不得汗但上升而下部凝結其津液因從腰以下必重而痺也故以化

其凝結為主澤瀉宜通水道葶藶洩氣閉開水道商陸疏五藏散水氣海藻療留氣熱結利小便枯樓根通行津液此以本蔓生故使周身上下盡流通也

○大病差後喜唾久不了了胃上有寒當以丸藥温之宜理中丸

玉函及諸註曾作胃○唾口液也胃上胃府也病後喜唾久不了了此胃虛寒伏宜理中丸培其本也

理中丸方

人參 白朮 甘草 乾薑 各三兩

右四味搗篩蜜和為丸如雞子黃許大以沸湯數合和一丸研碎溫服之日三服

○傷寒解後虛羸少氣氣逆欲吐竹葉石膏湯主之  
解後外熱除後也。虛羸病而瘦也。少氣短氣不足。以息也。蓋身中津液為熱邪煎熬之其病雖解然餘熱不清致虛羸少氣也。脾胃尚弱不能行津液則痰亦易生是以胸中不清且裏虛津液不多則氣熱而浮故氣逆欲吐也。

竹葉石膏湯方 第一百十三

竹葉 二把 石膏 一斤 半夏 半升 麥門冬 一斤

人參 二兩 玉函及諸註作三兩 甘草 二兩 粳米 半升

右七味以水一斗煮取六升去滓內粳米煮米熟湯成去米溫服一升日三服

竹葉去胸中痰熱石膏清餘熱半夏滌痰麥門冬潤肺降氣人參補虛甘草扶中氣粳米潤胃中乾

○病人脈已解而日暮微煩以病新差人強與穀脾胃氣尚弱不能消穀故令微煩損穀則愈

病人脈已解者邪悉去而無遺餘也日暮微煩者

日西而陽氣虛故也。強與者壓其進食也。損穀者減損穀食以休養脾胃也。

右辨陰陽易差後勞復病脉證并治凡七章

辨不可發汗病脉證

△夫以為疾病至急倉卒尋按要者難得故重集諸可與不可方治比之三陰三陽篇中此易見也又時有不止是三陽三陰出在諸可與不可中也

此叔和自叙所以詮次以下諸篇之旨也蓋叔和云疾病至急倉卒尋按而若吾仲景則云常須識此勿令誤也自其異者觀之叔和詮次傷寒論者實不當其任也

○少陰病脉細沉數云見少陰篇

以下諸篇所舉者於前三陽三陰篇中既註者更

不復出但舉首一二句而下畧之後皆倣此

○脉浮緊者法當身疼痛

見太陽中篇

○少陰病脉微不可發汗

見少陰篇

○脉濡而弱弱反在關濡反在巔微反在上瀼反在下微則陽氣不足瀼則無血陽氣反微中風汗出而反躁煩瀼則無血厥而且寒陽微發汗躁不得眠

此辨素稟虛弱之人也濡者脉狀之柔軟也弱者脉氣之薄弱也關者中部也巔者寸部也弱反在關者言胃氣之弱也濡反在巔者言陽氣之不充也夫濡弱在寸關者素胃陽衰弱之謂蓋此節言

胃虛亡陽之人也微者脉氣之虛微也瀼者脉體之不利也微反在上者舉指得微也瀼反在下者按指得瀼也夫浮之微則知陽氣之不充也沉之瀼則知陰血亦不足也蓋寸關濡弱胃陽衰甚則氣血亦自不足也凡陽氣微者輒中風自汗出而陽愈亡遂致精神失其所賴故其人躁煩也素問曰陽氣者精則養神瀼則無血無血不營故厥而且寒也陽微之陽即胃腕之陽也本是陽微故氣血亦不足以榮而反發汗則陽愈衰神不守舍故躁不得眠也蓋條中凡曰反者是反常之謂其雖

有汗下證不可妄汗下之意無與不足互言也

○動氣在右不可發汗發汗則衄而渴心苦煩飲即吐水

右者臍之右也十六難曰肺內證臍右有動氣蓋臍上下左右即五藏之所部若方其部有動氣其藏有虛也而與之汗其虛者受傷故各見其證也肺開竅於鼻肺虛者發汗則上衝迫血以為鼻衄也肺中液耗故渴甚者則心胸苦煩此以血液耗損也飲即吐水者其渴非胃熱故也

○動氣在左不可發汗發汗則頭眩汗不止筋惕肉

瞤

左者臍之左也十六難曰肝內證臍左有動氣肝開竅於目肝虛者發汗則肝氣上逆故頭目眩暈也汗不止則失筋脉之滋養故筋惕肉瞤以肝主筋也

○動氣在上不可發汗發汗則氣上衝正在心端上者臍之上也十六難曰心內證臍上有動氣心虛者發汗則氣上衝心也

○動氣在下不可發汗發汗則無汗心中大煩骨節苦疼目運惡寒食則反吐穀不得前

下者。臍之下也。十六。難曰。腎內證。臍下有動氣。腎主液。腎虛者發汗則無汗。但心中太煩。又主骨髓。故骨節苦疼。此亦以強汗也。目運者。下虛上實故也。惡寒者。元陽不奮故也。食則反吐。穀不得前者。腎衰則三焦不歸其部。不能以消穀故也。前進也。○咽中閉塞。不可發汗。發汗則吐血。氣微絕。手足厥冷。欲得蹶臥。不能自溫。

諸註微作欲。○此言喉痺之類。風熱痰火相搏。為腫者也。咽中閉塞者。發汗攻陽。則血隨發散而上。故吐血也。氣隨血而散。故氣欲絕。手足厥冷也。欲

得蹶臥。不能自溫者。氣血暴虛。其畏寒如此也。

○諸脉得數動微弱者。不可發汗。發汗則大便難。腹中乾。胃躁而煩。其形相象。根本異源。

玉函脉經及諸註躁作燥。○數則為熱。動則為痛。是似可發汗。然其數動也。兼微弱。則為陰虛發熱之診。若與之汗。則其液愈竭。故大便難。腹中乾。胃燥而煩也。其形相象者。言其發熱也。根本異源。言外邪之熱。與內損之熱。其源頭自異也。

○脉濡而弱。弱反在關。濡反在巔。弦反在上。微反在下。弦為陽。運微為陰。寒上實。下虛。意欲得溫。微弦為

虛不可發汗發汗則寒慄不能自還

濡弱在寸關者素胃陽衰弱之謂也弦反在上微  
反在下者浮之則弦沉之則微也要畧曰跌陽脉  
微弦此虛寒從下上也以溫藥服之陽以頭目言  
運運動也謂頭目眩運也陰以下部言寒虛寒也  
謂足寒也上實故為陽運下虛故為陰寒也意欲  
得溫者是病人之所欲也虛寒可知矣脉亦見微  
弦其虛無疑不可必發汗若誤發汗則陽亡而陰  
獨治故寒慄不能自還此言虛寒證發汗則其人  
惡寒戰慄不能復也

○欬者則劇數吐涎沫咽中必乾小便不利心中饑  
煩時時而發其形似瘧有寒無熱虛而寒慄欬而發  
汗蹇而苦滿腹中復堅

此言陰虛火動之勞嗽也欬者則劇言欬勢之頻  
數也其人痰涎白沫數吐則津液自耗是故咽中  
必乾小便不利心中饑煩也時時而發謂寒慄一  
日一度定刻而發作此陽氣與時消息也其形似  
瘧有寒無熱虛而寒慄者申其時時而發也夫如  
是而欬者即陰虛勞欬證也此由腎虛而清陽不  
徹是故痰涎湧於內因數吐涎沫也數吐涎沫則

津液耗故陽自衰而反發汗則陽氣愈衰不復能  
温及中下故蹇而胸脇苦滿也腹中復堅以清陽  
不徹濁陰不去故也

○厥脉緊不可發汗發汗則聲亂咽嘶舌萎聲不得  
前

玉函及脉經厥下有而字○厥而脉緊是非表證  
之脉乃陰寒凝冷之診因屬少陰病法當温裏而  
反發汗其凝者不解但奪咽中之津故聲亂咽嘶  
舌萎聲不得前也聲亂咽嘶者聲破咽啞也聲不  
得前者其聲不能出也

○諸逆發汗病微者難差劇者言亂目眩者死命將  
難全

不應發而強發之故曰諸逆發汗蓋言胃虛亡陽  
之人也言亂目眩者精神將脫之候二十難曰脫  
陽者見鬼脫陰者目盲此則篇中之總括

○太陽病得之八九日 見太陽上篇下同

○太陽病發熱惡寒

○咽喉乾燥者以下六節 見太陽中篇

○下利不可發汗 見厥陰篇

○欬而小便利若失小便者不可發汗汗出則四肢

厥逆冷

效為肺寒氣逆之病也。上虛不能制下，則小便頻數。若自遺與之汗，則陽復亡，故四肢厥逆冷。

○傷寒一二日至四五日

見厥陰篇

○傷寒脉弦細頭痛發熱

見少陽篇

○傷寒頭痛翁翁發熱，象中風常微汗出自嘔者，下之益煩，心懊懣如飢，發汗則致瘥，身強難以伸屈，熏之則發黃，不得小便久則發欬唾。

玉函及諸註久作灸。○此證固傷寒也，而常微汗出，故曰形象中風。此屬其人平素陽虛，是以常微

汗出也。加之自嘔者，兩竭其津液，故下之益煩，其狀心中懊懣如飢，是名虛煩也。發汗則筋脉愈燥，故致瘥。其狀身強難以屈伸，熏之則煎熬津液，故發黃，不得小便，灸之則火氣內攻，焦骨傷筋，血難復也。久而不清，其人消瘦索澤，終成勞證，欬嗽唾血，隨作延纏不止，踰時月而就水。

○太陽與少陽併病

見太陽下篇

○太陽病發汗

見瘥濕暘篇

○少陰病效而下利

見少陰篇下同

○少陰病但厥無汗

右辨不可發汗病脉證

庚子年

辨可發汗病脉證

○大法春夏宜發汗

大法者，繫諸病而為之法也。夫春也，溫也；夏也，熱也。凡溫熱在於人之肌表，猶春夏氣候在平我身，故稱溫熱病，謂之春夏也。溫熱在表者，非汗不除，故曰春夏宜發汗。此與七十四難所謂春刺井，夏刺榮，季夏刺俞，秋刺經，冬刺合，義同。乃是仲景遺文，所謂太陽病，再釋素問三部九候論曰：帝曰：冬陰夏陽，奈何？岐伯曰：九候之脉，皆沉細懸絕者，為陰主；冬盛躁喘數者，為陽主。夏此仲景之所以原焉。而

復余之所以立說也。

△凡發汗欲令手足俱周時出似藜藜然一時間許益佳不可令如水流離若病不解當重發汗汗多者必亡陽陽虛不得重發汗也

諸註似作以玉函無時出似三字離與滴同

△凡服湯發汗中病便止不必盡劑也

△凡云可發汗無湯者丸散亦可用要以汗出為解然不如湯隨證良驗

以上三條皆叔和之言也蓋治病用湯者以水能淨萬物也夫仲景之用湯也有用井華水者有用

泉水者有用清漿水者有用甘爛水者有用潦水者水尚有法而湯丸散之際豈得無其法乎無湯者丸散亦可用者是直小大夫缺缺者之事耳意者雖時尚晉且官太醫令亦有胸而無心可知也嗟乎醫道之衰也久矣

○太陽病外證未解

見太陽中篇下同

○脉浮而數者可發汗

○陽明病脉遲汗出多

見陽明篇

○夫病脉浮大問病者言但便鞭耳設利者為大逆鞭為實汗出而解何以故脉浮當以汗解

夫脉之所見卽是病之所在也病者雖言但便數其脉浮大當以汗解之利猶下也設利謂醫下之利者凡脉浮者病不在裏但在表也而反下之此爲大逆鞭爲實先汗之夫何慮之有

○傷寒其脉不弦緊而弱 見太陽中篇

○病人煩熱汗出卽解 見陽明篇

○病常自汗出者 見太陽中篇下同

○病人藏無他病 見脉法前篇

○脉浮而緊浮則爲風 見太陽中篇下同

○太陽病不解熱結膀胱 見太陽中篇下同

○太陽病下之微喘者

○傷寒脉浮緊不發汗

○陽明病脉浮 見陽明篇

○太陰病脉浮者 見太陰篇

○太陽病脉浮緊 見太陽中篇下同

○脉浮者病在表

○傷寒不大便六七日

○下利腹脹滿 見厥陰篇

○下利後身疼痛 見太陽中篇

○太陽病頭痛發熱 見太陽上篇下同

○太陽中風陽浮而陰弱

○太陽病發熱汗出者 見太陽中篇

○太陽病下之後 見太陽上篇下同

○太陽病初服桂枝湯

○燒鍼令其汗 見太陽中篇

○太陽病項背強几几 見太陽上篇

○太陽病項背強几几 見太陽中篇下同

○太陽與陽明合病

○太陽與陽明合病

○太陽病桂枝證

○太陽病頭痛發熱

○太陽與陽明合病

○太陽中風脈浮緊

○陽明中風脈弦浮大 見陽明篇

○太陽病十日以去 見太陽中篇下同

○傷寒脈浮緩身不疼

○傷寒表不解心下有水氣

○傷寒心下有水氣

○中風往來寒熱

○傷寒四五日身熱惡風

○傷寒六七日發熱

見太陽下篇

○少陰病得之二三日

見少陰篇

○脉浮小便不利

見太陽中篇

右辨可發汗病脉證

辨發汗後病脉證

○二陽併病太陽初得病時

見太陽中篇下同

○未持脉時病人又手

○發汗後飲水多必喘

○發汗後水漿不得入

○陽明病本自汗出

見陽明篇下同

○發汗多若重發汗者

○傷寒發汗已身目為黃

○病人有寒復發汗

見太陽中篇

○太陽病發汗遂漏不止

見太陽上篇下同

廣壽堂

○太陽病初服桂枝湯

○服桂枝湯大汗出

○服桂枝湯大汗出後

○傷寒脉浮自汗出

○太陽病脉浮緊

○傷寒發汗已解

○發汗後身疼痛

○發汗後不可更行桂枝湯

○發汗過多其人叉手

○發汗後其人臍下悸者

見太陽中篇下同

○發汗後腹脹滿者

○發汗病不解反惡寒者

○發汗後惡寒者

○太陽病發汗後

○發汗已脉浮數

○傷寒汗出而渴者

○太陽病發汗汗出不解

○傷寒汗出解之後

○傷寒發熱汗出不解

○陽明病自汗出

見太陽下篇下同

見陽明篇下同

○太陽病三日發汗不解

○大汗出熱不去

見厥陰篇

○發汗後不解

見陽明篇

△發汗多亡陽譫語者不可下與柴胡桂枝湯和其榮衛以通津液後自愈

此條疑非仲景之舊矣何者發汗多亡陽譫語者此非胃實而何也柴胡桂枝救表之法又安能治胃實陽明篇曰發汗多若重發汗者亡其陽譫語脈短者死脈自和者不死以此觀之但叔和之非仲景徒也可見焉耳諺曰以書御者不盡馬之情

其叔和之謂與

右辨發汗後病脈證

辨不可吐病脉證

○太陽病當惡寒發熱

見太陽中篇下同

○太陽病吐之

△少陰病飲食入口則吐云云

見少陰篇

不可下也之下原有當吐之三字而叔和除之以辨不可吐也恐非是

△諸四逆厥者不可吐之虛家亦然

厥陰篇曰諸四逆厥者不可下之此曰不可吐者蓋叔和變下字為吐字矣此與仲景反也厥陰篇曰病人手足厥冷脉乍緊者邪結在胸中當須吐

之又少陰篇曰手足寒脉弦遲者此胸中實不可下也當吐之諸謂非一也陽虛四逆尤不可吐之然停食四逆非吐不除陽亦不發也由是觀之叔和之新定傷寒論也猶水底之月歟

右辨不可吐病脉證

辨可吐病脉證

○大法春宜吐

春者陽氣上騰然舊冬之令猶未除故有時餘寒甚也夫停食壅膈或痰湧鬱陽以見手足逆冷者則有餘寒抑春陽之象是以謂之春也一吐陽頰宜故曰春宜吐此則仲景遺文所謂厥陰病再釋  
△凡用吐湯中病便止不必盡劑也

此叔和之言也

○病如桂枝證頭不痛

見太陽下篇

○病胸上諸實胸中鬱鬱而痛不能食欲使人按之

而反有涎唾下利日十餘行其脉反遲寸口脉微滑此可吐之吐之利則止

停食不一故曰諸實也宿食在胃上中脘故見證如此也可下篇曰下利脉遲而滑者內實也

△少陰病飲食入口則吐

此少陰篇之畧文也其中除手足寒三字者蓋叔和惡不合乎前篇謂諸四逆厥者不可吐之之句也

○宿食在上管者當吐之

上管謂胃上口也素問陰陽應象大論曰其高者

因而越之

○病手足逆冷脉乍結以客氣在胸中心下滿而煩欲食不能食者病在胸中當吐之

玉函及諸註病下有人字○此與厥陰篇大畧相同彼乍結作乍緊是出則為緊入則為結蓋互言也客氣謂宿食也由此條言之手足逆冷亦有當吐之也可見

右辨可吐病脉證

辨不可下病脉證

○脉濡而弱反在關濡反在巔微反在上瀼反在下微則陽氣不足瀼則無血陽氣反微中風汗出而反躁煩瀼則無血厥而且寒陽微則不可下下之則心下痞鞭

此與不可發汗條同汗下均為亡陽故也陽微者下之則胃之運轉愈衰故濁陰乘虛而湊心下也

○動氣在右不可下下之則津液內竭咽燥鼻乾頭眩心悸也

動氣誤下是為犯藏左右上下隨其藏氣致逆故

禁同汗例損肺則津液竭於上故咽燥鼻乾也清陽不徹故頭眩心悸也

○動氣在左不可下下之則腹內拘急食不下動氣更劇雖有身熱臥則欲蹠

動氣誤下之損肝則胃土顛覆而先傷筋故腹內拘急也以腹內拘急故食不下動氣更劇雖有身熱臥則欲蹠蓋總之皆奪腹內之滋液故爾

○動氣在上不可下下之則掌握熱煩身上浮冷熱汗自泄欲得水自治

玉函脉經及諸註治作灌○掌握謂掌中即手心

也身上浮冷熱汗自泄者心者南方火乘其虛而熱聚於此故也欲得水自灌者心中煩熱轉甚故自求救也

○動氣在下不可下下之則腹脹滿卒起頭眩食則下清穀心下痞也

腎者元陽之居也動氣誤下之亡陽則藏寒生滿病也下虛上實故卒起頭眩也食則下清穀者以腎者三焦之原也心下痞是亦三焦衰故爾

○咽中閉塞不可下下之則上輕下重水漿不下臥則欲蹠身急痛下利日數十行

喉痹證誤下之則閉塞為輕胃為重證也上以咽  
言下以胃言以咽為胃系也水漿不下以下是詳  
下重之狀也水漿不下者胃氣傷而不受食也臥  
則欲蹠者胃陽頓衰腹內拘急故也胃陽衰則榮  
衛之行滯故身亦急痛也胃氣薄而水穀不化故  
下利日數十行

○諸外實者不可下下之則發微熱亡脈厥者當齊  
握熱

諸外實指一切邪在表者而言此誤下之則表熱  
內陷但發微熱也亡與無通亡脈厥者熱悉入在

裏故當臍握熱也齊與臍同握熱謂熱當臍如握  
固結聚也

○諸虛者不可下下之則大渴求水者易愈惡水者  
劇

諸虛指一切虛損或病後或汗吐下後未復者而  
言也下之則津液內竭故大渴也求水者陽氣仍  
在也故易愈惡水者陽氣已竭也故劇

○脈濡而弱弱反在關濡反在巔弦反在上微反在  
下弦為陽運微為陰寒上實下虛意欲得溫微弦為  
虛虛者不可下也

此與不可發汗條義同。

○微則為欬欬則吐涎下之則欬止而利因不体利不体則胸中如蟲齧粥入則出小便不利兩脇拘急喘息為難頸背相引臂則不仁極寒反汗出身冷若水眼睛不慧語言不体而穀氣多入此為除中口雖欲言舌不得前。

微則為欬者脉微者為欬也微則亡陽其欬乃陰虛勞欬也陰虛者津液不化因作痰涎也故欬則吐涎數吐涎則液耗陽衰而反下之則欬止而利因不体以其人本胃陽乏也利不体則津液愈枯

瀉故胸中如蟲齧也粥入則出者胃虛甚故也小便不利兩脇拘急喘息為難者此皆以津液下奪也喘息為難謂氣不足以息也頸背相引臂則不仁亦津液不足以滋養故也極寒反汗出身冷若水者言極虛也眼睛不慧精神乏故也語言不体者妄語鄭聲也而穀氣多人者是變之至也此為除中言胃氣欲除去暴發露也口雖欲言舌不得前者語言不体之虚候若然死期其遠乎哉  
○脉濡而弱弱反在關濡反在巔浮反在上數反在下浮為陽虛數為無血

濡弱在寸關乃知胃陽不足也陽謂表也表虛故受邪其脉所以為浮也數為無血無血則發熱其人本表虛血弱所以熱乘於血分也是以見證適如熱入血室之證

### 浮為虛數生熱

此釋上文之脉意也表虛故受邪其脉所以浮也無血故生熱其脉所以數也

### 浮為虛自汗出而惡寒數為痛振而寒慄

浮為虛言非表實浮緊之浮自汗出而惡寒乃中風脉也數為痛者數為血虛之數其人血虛受邪

其入也深矣熱之所伏必痛其痛在脇下故振而寒慄太陽篇曰血弱氣盡腠理開邪氣因入與正氣相搏結於脇下

### 微弱在關胸下為急喘汗而不得呼吸呼吸之中痛在於脇振寒相搏形如瘧狀醫反下之故使脉數

微當作濡玉函及脉經脉數作脉急數○濡弱在關者素胃稟弱也裏虛遇邪故深入結於脇下邪之所在必為急痛也其痛從胸引脇下故喘汗而不得呼吸其隨呼吸脇下痛故曰呼吸之中痛在於脇振寒相搏者言往來寒熱休作有時也故曰

形如瘧狀是以爲邪仍在表裏之間宜照小柴胡本方可也醫反下之邪熱乘虛內攻而本虛者容邪故血熱愈甚此以胃液少血中留熱也其數帶急發熱狂走見鬼心下爲痞小便淋漓少腹甚鞭小便則尿血也

此言醫誤下之變證也血中留熱延蔓心家故發熱狂走見鬼心下爲痞也小便淋漓少腹甚鞭太陽篇曰少腹鞭小便自利其人如狂者血證諦也故小便則尿血此以熱擾血也

○脉濡而緊濡則衛氣微緊則榮中寒陽微衛中風發熱而惡寒榮緊胃氣冷微嘔心內煩

二濡字當作微○脉法曰諸微亡陽諸緊爲寒衛氣榮中以表裏言也微寒二字釋脉意也陽微榮緊以浮沉言也微則衛氣微緊則榮中寒言脉浮微者表氣微弱也沉緊者裏氣虛寒也陽微謂浮之而微也乃脉浮而微者表中於風邪其證發熱惡寒也榮緊謂沉之而緊也乃胃氣冷其證微嘔也心內煩者胃冷而上下不和故也

醫謂有大熱解肌而發汗亡陽虛煩躁心下苦痞堅

表裏俱虛竭卒起而頭眩容熱在皮膚悵快不得眠  
亡陽虛煩躁即虛陽擾亂之候也心下苦痞堅以  
無陽陰獨也其人先裏虛寒發汗復虛其表所謂  
表裏俱虛竭也卒起頭眩者表裏俱虛故也容熱  
虛陽也悵快失志望恨貌

不知胃氣冷緊寒在關元技巧無所施汲水灌其身  
胃氣冷即胃陽薄也緊寒在關元者言冷結在臍  
下所謂元陽虛也關元臍下三寸穴名是腎位即  
三焦之原也言其人本胃虛亡陽而醫不知其所  
以然故技巧無所施徒欲行灌水劫之以發其陽

也

容熱應時罷慄慄而振寒重被而覆之汗出而冒巔  
體惕而又振小便為微難

醫不知其病源但妄行灌水是以容熱應時罷慄  
慄而振寒也冒巔謂如有物蒙冒頭巔且神識不  
清此表裏俱虛清陽不徹故爾體惕而振者陽愈  
虛故也陽虛而氣化不行故小便為微難也

寒氣因水發清穀不容間嘔變反腸出顛倒不得安  
手足為微逆身冷而內煩遲欲從後救安可復追還  
胃中寒氣因灌水暴發焉在下則清穀不容間在

上則嘔變反腸出反覆顛倒不得安手足為微逆身冷而內煩此則近于危篤也其治遲延不救故曰遲欲從後救安可復追還

○脉浮而大浮為氣實大為血虛血虛為無陰孤陽獨下陰部者小便當赤而難胞中當虛

此承上條亡陽復辨亡陰客熱也脉浮而大為陰虛有熱之診要畧曰男子平人脉大為勞浮即為氣實之浮言血虛而氣獨實也大即為血虛之大血虛故脉不斂也血者陰氣者陽互為依附是其常也血虛則為無陰無陰則陽孤孤陽獨下陰部

者是陽擾於陰部故小便當赤而難胞音府謂膀胱也胞中當虛言膀胱水涸小便當不利

今反小便利而大汗出法應衛家當微

脉經無應字○今反小便利者是胞中有水胞中有水則非孤陽獨下陰部證也若小便利而大汗出者當是中風證故曰法應衛家當微太陽篇曰寸口脉浮而大浮為風大為虛

今反更實津液四射榮竭血盡乾煩而不眠血薄肉消而成暴液

若中風證則是表虛也而反實者非風熱自汗但

暴液

小便利而大汗出此血熱甚而津液四射也汗與小便俱出而其勢如射是以榮竭血盡乾煩而不眠血薄肉消而為暴液也暴曝同乾也

醫復以毒藥攻其胃此為重虛容陽去有期必下如汚泥而死

陽明篇曰陽明病發熱汗多者急下之此誤認之以下之故曰復以毒藥攻其胃藥之總名曰毒藥以毒攻病故也血虛發熱復下之因為重虛容陽即孤陽孤陽因下利又脫去故曰去有期汚濁也下如汚泥而死者其人下如藕泥者而死也

○脉浮而緊浮則為風

見脉法前篇下同

○跌陽脉遲而緩

○脉數者久數不止止則邪結正氣不能復正氣却結於藏故邪氣浮之與皮毛相得脉數者不可下下之必煩利不止

久數之數又一止字疑衍○脉數久不止者邪氣仍在表也邪之所湊其氣必虛故邪結之處正氣不能復也正氣却結於藏言表雖有邪裏如故不衰也但邪氣乘表虛而浮之與皮毛相得故久不愈也若下之津液耗故煩也誅伐無辜故利不止

○少陰病脉微

見少陰篇

○脉浮大應發汗醫反下之此為大逆也

脉浮大者盛實純在表也此雖有夾裏證者宜仍從表法若下之此為大逆言其道悖也

○脉浮而大心下反鞭

見脉法前篇

○二陽併病太陽

見太陽中篇

○結胸證脉浮大者

見太陽下篇

○太陽與陽明合病

見太陽中篇

○太陽與少陽合病

見太陽下篇

○諸四逆厥者不可下

見厥陰篇

○病欲吐者不可下

病欲吐者邪仍在胸中也但隨其所在而導之為法耳

○太陽病有外證未解

見太陽中篇

○病發於陽而反下之

見太陽下篇下同

○病脉浮而緊而復下之

病字衍

○夫病陽多者熱下之則鞭

陽多謂素稟陽實之人也其人受邪則熱甚下之則津液耗故大便鞭

○本虛攻其熱必噦

見陽明篇

○無陽陰強大便鞭者下之必清穀腹滿

無陽陰強謂素稟陽虛之人也此而大便鞭者下之則胃虛寒入故清穀腹滿

○太陰之為病腹滿而吐

見太陰篇

○厥陰之為病消渴

見厥陰篇

○少陰病飲食入口則吐

見少陰篇

○傷寒五六日不結胸

見厥陰篇

○傷寒發熱頭痛微汗出發汗則不識人熏之則喘不得小便心腹滿下之則短氣小便難頭痛背強加

溫鍼則衄

傷寒始不可有汗而反微汗出者以其人陽不固也若發其汗則陽氣愈衰津液復耗邪熱益熾是以神氣昏冒不識人也熏之則火熱消津液結為裏實故喘不得小便心腹滿也下之則內虛津液故短氣不足以息小便亦難也頭背強痛者以筋亦乾也加溫鍼則復增其熱上逆必動血故衄也  
○傷寒脉陰陽俱緊惡寒發熱則脉欲厥厥者脉初來大漸漸小更來漸大是其候也如此者惡寒甚者翕翕汗出喉中痛

玉函及諸註漸大作漸漸大○脈陰陽俱緊者爲  
內外俱有邪之診蓋下元空虛之人以表氣不固  
裏氣不守之故其邪入也深矣謂之夾陰證也惡  
寒時脈伏發熱時脈出此所謂厥也厥者脈初來  
大漸漸小更來漸漸大是其夾陰候也如此者先  
惡寒惡寒極而後翕翕發熱汗出也喉中痛者陰  
虛受熱故也

若熱多者目赤脈多睛不慧醫復發之咽中則傷  
靈樞大惑論曰目者五藏六府之精也邪氣藏府  
病形篇曰精陽氣上走於目而爲睛此腎虛傷寒

故熱多者目赤脈多睛不慧也咽者腎液之所聚  
也復發之汗奪其枯液故咽中則傷

若復下之則兩目閉寒多便清穀熱多便膿血

下之則精液益耗故兩目閉清穀便膿血緣其人  
固有之寒熱爾

若熏之則身發黃若熨之則咽燥若小便利者可救  
之若小便難者爲危殆

成本無下若字○熏之則煎熬津液故身發黃熨  
之則汗暴出故咽燥若小便利者津液未竭尚可  
救之小便難者津液已竭故危殆不救

○傷寒發熱口中勃勃氣出頭痛目黃衄不可制食水者必嘔惡水者厥

此亦辨夾陰證也。勃與淳通。興起貌。口中勃勃氣出者言呼吸短促之狀也。是腎虛受熱之候。頭痛目黃衄不可制者。由於下枯而熱在上也。衄以液竭故貪水。然非實熱故必嘔也。衄以亡陽者。惡水也。亡陽故厥焉。

若下之咽中生瘡。假令手足溫者。必下重便膿血。

口中勃勃氣出者。咽中已熱也。若下之復亡其津液。咽中則傷爛。故曰生瘡。假令手足溫者。熱氣不

結而下行。故下重便膿血也。瘡創同。

頭痛目黃者。若下之則目閉。

成本目之上有兩字。○頭痛目黃者。下枯而熱在上也。若下之則液奪而不朝于目。故兩目閉。

貪水者。若下之其脉必厥。其聲嚶咽。喉塞若發汗則戰慄。陰陽俱虛。

成本脫若下之三字。○衄而液枯故貪水也。若下之其脉厥其聲嚶咽喉塞。此皆亡液故也。嚶鳥鳴聲。此言聲啞而言說不相分也。若發汗則亡陽故戰慄也。陰虛復亡陽故曰陰陽俱虛。

嬰子

惡水者若下之則裏冷不嗜食大便完穀出若發汗則口中傷

惡水者本裏虛也復下之則虛寒增甚故不嗜食大便完穀出若發汗則上焦枯燥故口中傷爛

衄不可制者若下之則

此九字據前後文惟貞

舌上白胎

煩躁脉數實不大便六七日後必便血若發汗則小便自利也

衄者下之則乘其虛而熱入裏故舌上生白胎也煩躁脉數實不大便皆在裏之候也初出乎鼻者因下藥而趣于下與結糞相併故六七日後必便

血也若發汗則上虛不能制下故小便自利也

○得病二三日脉弱

見陽明篇

○藏結無陽證

見太陽下篇

○傷寒嘔多雖有陽明證

見陽明篇下同

○陽明病潮熱大便微鞭者

○傷寒中風醫反下之

見太陽下篇

○下利脉大者虛也以強下之故也設脉浮革因兩腸鳴者屬當歸四逆湯

下利脉不應大若脉大者裏虛也以強下之故致裏虛因裏虛而寒乘之以為腹脹故其脉為大也

大即浮革是寒氣相搏之診因兩腸鳴者非實滿者此也宜溫之脉法曰寸口脉浮大而醫反下之此為大逆浮則無血大則為寒寒氣相搏則為腸鳴是以當歸芍藥和浮革之脉桂枝細辛通陽氣大棗甘草調胃通草通腸鳴之水

○陽明病面色赤

見陽明篇下同

面色身者誤

○陽明病心下鞅滿者

○陽明病自汗出

右辨不可下病脉證

辨可下病脉證

○大法秋宜下

秋者萬物之所收成也是以草木果實皆秋而堅剛夫人之有病大便燥結猶草木皆秋而結實也故胃中燥結大便不通者稱之秋也凡病成秋之象者非下之不除故曰大法秋宜下此則仲景遺文所謂陽明病再釋

△凡可下者用湯勝丸散中病便止不必盡劑也

此叔和之言也

○陽明病發熱汗多者

見陽明篇

○少陰病得之二三日

見少陰篇下同

○少陰病六七日

○少陰病下利清水

○下利三部脈皆平按之心下鞕者急下之宜大承氣湯

三部脈皆平而心下鞕下利不止者此停食下利也宜急下之

○下利脈遲而滑者內實也利未欲止當下之宜大承氣湯

遲為物阻之遲非遲為寒之遲故但下其所阻則

內實去而遲得進利自止也要畧曰滑則穀氣實

○陽明少陽合病

見陽明篇下同

○脈滑而數者有宿食

○問曰人病有宿食何以別之師曰寸口脈浮而大按之反濇尺中亦微而濇故知有宿食當下之宜大承氣湯

承氣湯

宿者宿止不行之謂寸口浮而大乃鬱熱也按之反濇者裏氣滯故也尺中亦微而濇者胃陽為物所抑故也

○下利不欲食者以有宿食故也當下之宜大承氣

湯

內有物故不欲食也此與不能食者自別

○下利差至其年月日時復發者以病不盡故也當下之宜大承氣湯

要畧下利下有已字○凡得其候而伏者仍應其候而伸可掃其巢穴以盡其邪也

○病腹中滿痛者此為實也當下之宜大承氣湯

要畧曰病者腹滿按之不痛為虛痛者為實可下之

○下利脉反滑當有所去下乃愈宜大承氣湯

要畧滑下有者字玉函及諸註下下有之字○要畧曰滑則穀氣實下利脉當微弱故曰反滑當有所去者言胃中有宿食也下之乃愈此通因通用之法

○腹滿不減減不足言

見陽明篇

○傷寒後脉沉沉者內實也下之解宜大柴胡湯

勞復篇曰傷寒差已後更發熱脉沉實者以下解之

○傷寒六七日目中不了了

見陽明篇

○太陽病未解脉陰陽俱停

見太陽中篇

○脉雙弦而遲者心下鞭脉大而緊者陽中有陰也可下之宜大承氣湯

此亦言宿食也上節言可吐之下節言可下之也雙弦謂左右皆弦也脉弦遲者宿食在上管故心下必鞭少陰篇曰脉弦遲者此胸中實不可下也當吐之脉大而緊者所謂滑脉此當有所去也脉法曰滑者緊之浮名也陽以胃府言陰以宿食言也陽中有陰猶言內實也要畧曰脉緊如轉索無常者有宿食也

○結胸者項赤強

見太陽下篇

○病人無表裏證

見陽明篇

○太陽病六七日

見太陽中篇下同

○太陽病身黃脉沉結

○傷寒有熱少腹滿

○陽明病發熱汗出者

見陽明篇下同

○陽明證其人喜忘者

○汗出譫語者以有燥屎

○病人煩熱汗出則解

○陽明病譫語有潮熱

○下利譫語者有燥屎

見厥陰篇

○得病二三日脉弱

見陽明篇

○太陽中風下利嘔逆

見太陽下篇

○太陽病不解熱結膀胱

見太陽中篇

○傷寒七八日身黃

見陽明篇

○傷寒發熱汗出不解

見太陽下篇下同

○傷寒十餘日熱結在裏

○傷寒六七日結胸熱實

○陽明病其人多汗

見陽明篇下同

○陽明病不吐不下

○陽明病脉遲雖汗出

○陽明病潮熱大便微鞅者

○陽明病譫語發潮熱

○二陽併病太陽證罷

○病人小便不利

○大下後六七日不大便

右辨可下病脉證

辨發汗吐下後病脉證

○師曰病人脉微而澀者

見脉法前篇下同

○寸口脉浮大而醫反下之

○太陽病三日已發汗

見太陽上篇

○脉浮數者法當汗出而愈

見太陽中篇下同

○凡病若發汗若吐若下

○大下之後復發汗

○下之後復發汗

○本發汗而復下之

○太陽病先下而不愈

○得病六七日脉遲浮弱

○本渴飲水而嘔者

○太陽病二三日不能臥

○太陽病下之其脉促

○太陽少陽併病

○脉浮而緊而復下之

○傷寒吐下發汗後

見太陽下篇

○陽明病能食下之

見陽明篇下同

能食下之不解者其人九字衍文

○陽明病脉遲食難用飽

○夫病陽多者熱下之則鞭汗多極發其汗亦鞭  
上二句見不可下條若汗多者復發其汗則津液  
愈耗故大便鞭也亦字承上文言

○太陽病寸緩關浮尺弱 見陽明篇

○太陰之為病腹滿而吐 見太陰篇

○傷寒大吐大下之 見厥陰篇

○吐利發汗後脉平 見霍亂篇

○太陽病醫發汗 見太陽下篇

○太陽病得之八九日 見太陽上篇下同

○服桂枝湯或下之

○太陽病先發汗不解 見太陽中篇下同

○下之後復發汗晝日煩躁

○傷寒若吐若下後心下逆滿

○發汗若下之後病仍不解

○發汗吐下後虛煩不得眠

○發汗若下之而煩熱

○太陽病過經十餘日 見太陽下篇下同

○太陽病重發汗而復下之

○傷寒五六日已發汗

○傷寒發汗若吐若下

傷寒大下之後復發汗

傷寒若吐下後

傷寒若吐若下後

三陽合病腹滿身重

陽明病脉浮而緊

陽明病下之心中懊憹

太陽病若吐若下

大汗若大下而厥冷者

太陽病下之後

太陽病下之後脉促

傷寒論

見陽明篇下同

見厥陰篇

見太陽上篇下同

太陽病桂枝證

見太陽中篇下同

太陽病下之微喘者

傷寒不大便六七日

傷寒五六日大下之後

傷寒下後心煩腹滿

傷寒醫以丸藥大下之

傷寒醫下之續得下利

太陽病過經十餘日

傷寒十三日不解

傷寒十三日過經

○傷寒八九日下之

○火逆下之因燒鍼

○太陽病脉浮而動數

○傷寒五六日嘔而發熱

○以本下之故心下痞

○傷寒中風醫反下之

○傷寒服湯藥下利不止

○太陽病外證未除

○下後不可更行桂枝湯

○陽明病下之其外有熱

傷寒雜病論

見太陽下篇下同

見陽明篇下同

○傷寒吐後腹脹滿者

○病人無表裏證

○本太陽病醫反下之

○傷寒六七日大下

○傷寒本自寒下

右辨發汗吐下後病脉證

見太陰篇

見厥陰篇下同

傷寒雜病論集解卷十 畢

A large rectangular frame on the right page, divided into vertical columns, typical of a ledger or account book. The frame is empty, with no text or numbers written inside. The columns are of varying widths, with the narrowest columns on the far left and right sides, and the widest columns in the middle. The frame is drawn with thin black lines.

馬氏信印

