

東雲流秘録

絵

坂養珀晋輔

禁出



東雲流秘錄全



右ノ一箇ノ毛隨丹也 眼疾見定書
此ノ目疾也 卷之四 疾ノ目疾也
疾ノ目疾也 卷之四 疾ノ目疾也
疾ノ目疾也 卷之四 疾ノ目疾也
疾ノ目疾也 卷之四 疾ノ目疾也

東雲流眼科秘録正卷上

眼疾見定書

坂巻良珣晋籍

夫眼五臟六府精血也血得テヨク視ル
明也然ルニ心ノ藏ハ血ヲ主ル所ノ藏ハ其
血ヲウケテ諸經ヘメグラニ賦ル故ニ眼ヲ所
ニ屬スト云リ血ノ眼ヲ養フテ大ニ過ルニ
アルカ又ハ足ニ一有片ハ必眼病トナル
虚血不足ノ時風邪ニ侵レ病ト多シ
虚眼ハ水耗リテ眼ノ失養不美良ニテ



五 行 配 當 圖



病ニ先五輪ハ廊ノ方ヲ合點シテ審
 二療治ヲ施スベシ第一九候之法ト云
 アリ

○第一 使患人視中央正目珠
 使患人視小督
 使患人視大督

○第二 使患人視大督
 使患人視小督

○第三 使患人視小督
 使患人視大督

○第四 使患人視大督
 使患人視小督

○第五 視上安下
 視下安上

○第六 視下安上
 視上安下

○第七 翻轉上胞安ホス
 翻轉下胞安ホス

○第八 眼目察上胞
 眼目察下胞

○第九 下腹ヲ察見

以上



合 火 木 水 土
 大眚 小眚 血輪 肝臟 主也
 鳥睛 風輪 肝臟 主也
 瞳仁 水輪 腹臟 主也
 白仁 氣輪 肺臟 主也
 上胞 下胞 白睛 主也
 下胞 白睛 主也

八 廓 易 配
 坤 乾 離 坎 震 巽 艮 兌
 天 地 火 水 風 雷 澤 山
 廓 廓 廓 廓 廓 廓 廓 廓
 大腸 小腸 心 腎 肝 脾 肺 胃
 屬 屬 屬 屬 屬 屬 屬 屬
 道 道 道 道 道 道 道 道
 肺 腎 肝 脾 肺 胃 脾 胃
 白 白 白 白 白 白 白 白
 仁 仁 仁 仁 仁 仁 仁 仁



諸眼圖



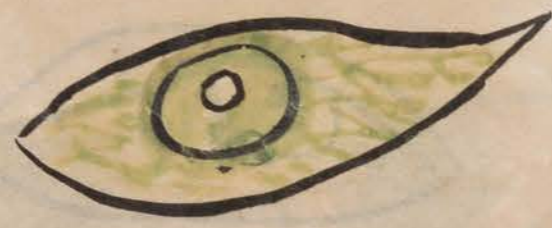
目ノホコロビロキハ上陰ト云
 ツヨキ目ナリ。療治ツヨクミテ
 クルニカラズ。此目早クホコリノ
 入タガル目ナリ。ユハロヘベシ
 中陰目ト云半陰半陽ノ目也。去ナガラ
 右ノ上陰ヨリモ目ハユルガ本性ナリ



此目五色内障ノ内ノ青
 内障ナリナリ。治アリ。サ藥
 方龍胆散ヨシ

是ハ黄内障ナリ。針治アリ
 ツ半治トミルベシ。内障ノ如ク
 ツハニクミルス。龍胆散ニ志





是ハ青月内ノ上陰子バウミト云也
 針ニ大秘術又口傳アリ唯ノ
 青内障々上阴十九モハ瘰癧治
 ヲクスレバ平治ナレ此症又事
 ノ症ナリ 龍眼散ヨロシ

是ハ黒内障ナリ無治ノ
 症ナリ五色ノ内ノ大悪症
 早ク断ルヘシ

是ハ白内障トモ膿眼ト
 モ云早ク針治施スベシ
 龍眼散ヨロシ

是目赤内障ナリカヤウニ
 ナリテ一兩年モスレバ白
 クナリナリ身後針治アリ
 赤内ハキヲ入ベカラス





白内障ノ上陰ト云是也
 針治サ一施セハ不活下
 無術不自得ノ所難難行



黄内障ト云ハリト云半治
 ノ症ナリ針用日一ニ口傳
 龍胆散日口ニ針ノ後
 真珠一味膏末用ルナリ



白内障下陰子バウミナリ
 治アリトイハ氏五十九ナリ
 針治ヲ用日口傳



黄内下陰サクウミト云間
 治スレ氏半古針ヲ用日傳



主月内ノ下陰サクウミナリ
 同サミノ治見ル針治口傳
 秘中ノ秘ナリ可考之甚也





珠ノ上ニコケアラハレタルニ引リリ
 返シテ針下刺シ灸一柱スベシ
 キトキ取捨テ後へ一通サレハラ
 クマスメハヨシ



赤火ノキヤウニシ障ト云精ウセ
 タラハ不治心得一シ経路教
 口シ又一通惣系ヨシ



ウキ目一通ニ明右ヲ加上品ノ
 唐里茅スリ合ニサスヘシ



風眼一大事、膜ナリ全治ノ
 症ナリ針ヲ用ベシ一通惣系
 ヲ用ベシ四十八日ヨリ内ハ治カ
 其後ニ及べハ半治也辰砂教ヨシ
 傳曰此眼必不用寒藥也故
 洗滌ホモ能石ヲ不可用者
 世ニナリ





布膜ト云

一通ノ物藥ニヒ具砂ヲ加ヘ
サスヘシ治ナリ上陰下臉破
血スベシムシクスリモヨシ



オニク目ナリ心ノサカヨリ出ト云
去月梅散ヲ用後ニ一通ノ物藥
ヲカスヘシムシクスリモヨシ

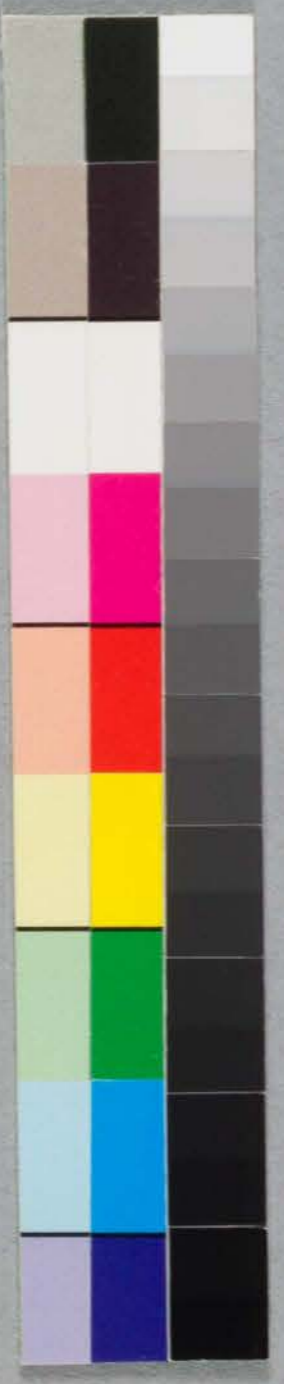


ドニク目也
青梅散用ニ後ニ一通ヲ
カシテヨシ



赤脈ナリ

是モ右日臥ムシ縁赤モ
若暗仁カレハ不治ノ症ヨシ
初ハ経隆散ヨシ



[Faint bleed-through text from the reverse side of the page]

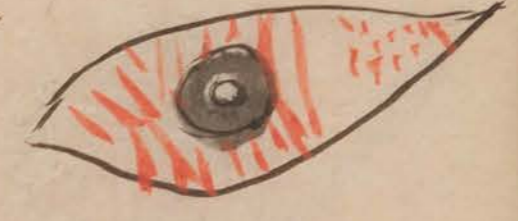


水車眼也

虎睛膏甘ス念後ニ通
ヲリニテノヨシ又真研ノモ去

水車眼モ後ニ此是ニナリ
カスハ石治ヨクニスヘカ
ラス





是モ赤脈也俗ニ云アラスシ
 若腫ニカ、リテ根ヲモツ時ハ
 不治ナリ、經隆教能明膏
 ヲヨシ

月瘰ト云
 一通ヲ用エ後ニ養明膏
 ヲヨシ



月ノ輪ト云腫ノ間ニ白キ輪
 アリ青梅膏ヲサスヘニ後ニ
 一通ヲ用ヘニ捨ルケハ不治

日ノ輪是ナリ後ニ如是
 ナレハ不治ハシメニ治アリ
 ヌタンス一カラヌ





ニマウツシウハヒ外障ナリ
 長クナリテハ不治ハシメ家初ニ
 サハリ腫ヒトミ仁ニカ、ラ又ウチ切
 トレハ治スナリヨシ経隆散サシテ

天大眼ナリ

光明天ヲ升スヘシ一通ヲ後
 升スヘシニ脈ヲ糸大車ナリ

水車眼ト云スイニマカシ

虎膽コタン高月カウクサスベシ後ニ一通ノチ升ス
 又ハシ真砂シンサ散サシ告

水車眼後ニ知カク此ノ圖コトキニナレ
 ハ不治ノ症トスルカナラス
 手ヲ入ルヘカラス





ア_ニカ_ハ
 天の川ト云
 一_コ通ニハラヤ加ヘテサスベシ
 又ル金_カ子_コヲ用



フ_キニ_キ
 蘇_ソ卷_マ眼
 光明天ヲサスベシ後ニ一通ノ
 惣菜ニ乳汁ヲ入サスベシ



ス_ギ
 杉_シニ_ケ眼_カニ_キニ_キ吉
 庸_ユ明_{メイ}散_{サン}ヲ用ベシ後ニ一
 通ニ貞_{チン}研_{ケン}ヲ加ヘサスベシ



右ノ眼
 カクノユトクナレハ不治
 ソ上_ウ証_シナリ





右如此ナレハ不治シ

イハ志キヨカシ
所謂^{イハ志}重^{キヨカシ}眼也
内障ノ治ト同シ
龍眼教員身珠教員考
用一シ



カラスノ
鳥目也
後ニ黒眼ニ入ルナリカキキリ
大事^{カラスノ}一^{鳥目也}龍明亭日ヨロシ

蓮肉眼俗ニカガイト云
白目ノハリヨク此糸色ノ肉
出テ黒目ヲ取フサケ也青梅
ヲサスヘシ後ニ通ヲ用一シ



櫻



月陰眼

治シカ又キ症ニシカレ
ニツキ月梅膏月ツヨリサシテ
見ベシ後ニ此丸胆膏セヨ



櫻腫也立ニ腫丸ユ云

此丸胆膏サスレ後ニ通

用ヨ一云



横腫眼 腫ヨコニナルユ一文字

此丸胆膏サスレ後ニ通
用ヨ一云多ハ平治ノ症ナリ



痘疹ニテ同ヲ病圖

此丸胆膏サスレ後ニ通
用ヨ一云多ハ平治ノ症ナリ

崔男教





キリクヲシト云
 カケキリサニサスハ一通
 又経隆教モヨシ

スタレ膜也

光明天ヲ用ヘシ



スタレセケ、上ケニヤウニ
 青梅教ヲ用後三通
 ヲサスヘシ

青外障
 荒騰青月サスヘシ外ノ
 クスリナシ





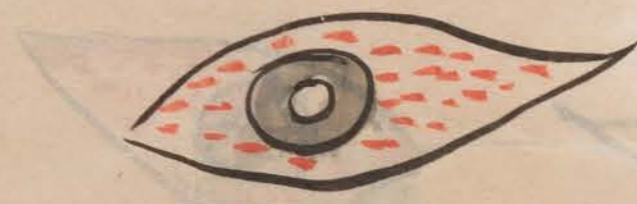
黒目星眼 コクロメウツク メノコハリニク
 キアサ出ルナリアツク
 中一通サスヘシヤ香
 加テヨシ真珠教モヨシ



五疳ノ膜也 ゴカンノマク
 青梅教サスヘシ後
 通又虎眼教ヨシ



晁星眼 セウセイガン
 虎膽膏サスヘシ後ニ一通サ
 サスヘシ又真珠教ヨシ



牽牛眼 ケンコウガン 胃七タトモ云
 虎膽膏サスヘシ後ニ厚研教
 又一通サスヘシ





血ツラ目星ト云
虎膽散青梅散サレ云
後二三通ヨシ経隆散モヨシ



大川目星ト云
青梅散青梅散サレ云
日過サレハ半治ニテ又
付目ハシヨリ六十二日
後又半治ト云珠モヨシ



爛眼ナリ瞬ノ障虚ヨリ起
青梅散ヨシ後一通ヲ用
初ニカヨクアツキ後イテ小
ヨリ眼レナリ痛ノアルトナキト
アリ肉モヨシ



中障眼外障ノ方ナリ
虎膽膏月廿スレ後ニ全明
丹ヲ用ヘシ由十八日ニテ大カタ
治ス辰砂散モヨシ





フギニケ
 アツカフ子カケキリ後ニ通ニ
 廣野香子加一サスヘシ経隆教
 又辰砂教モヨロシ



フギニケ
 腫ニカニト半治ナリ
 方右同可考



同オモク
 後ニ如是ナレハ七分治
 ナリ



同オモク
 又此ノ如クナル時ハ不治ノ
 症ナリ





^{チウヒ} 中^{ウハヒ}ヒノ^{サリ}外障
 カケキリ 虎^ウ 瞳^ハ 喜^ヒ 日^ヒ ヨ^シ レ
^{オシロク} 同 後ニカクノ如クヤレハ
 アツカ子ニテノヨシ一通
 サスナリ

夕^タニレ目ノサカエツケナリ
 青^{アヲ}日^ヒ梅^{ウメ}教^{カウ}ニ^リ然^シ 障^{サヤ} 非^ヒチ加^カサスニ
 又^{マタ}モル^ル タ^タニ^ニ喜^シ日^ヒモ^モヨ^ヨシ^シ ア^アト^トサ^サキ
 ノ^ノニ^ニシ^シリ^リ ア^アツ^ツカ^カ子^コチ^チラ^ラ 當^マル^ル 一^一
 大^{オホ}事^{コト}ナ^リリ 破^ヤ血^{ケツ}ス^ニレ^レ 後^{ノチ}ニ^ニ通^{トウ}ナ^リ
 ナ^リス^ニレ^レ
 フ^フチ^チカラ^ラフ^フキ^キ カ^カケ^ケキ^キリ
 虎^ウ 瞳^ハ 喜^ヒ 日^ヒ 後^{ノチ}ニ^ニ通^{トウ}ヨ^シ





肺脾ハクヒサカシニシテノ肝カニキヨ也自
 イワヨルシヤウセヤリ上昇目ナリ引カ
 ニテ血ヲトリ一通ニ度時考テ
 入テ用ヘシ又辰砂散ヨリ



物ニ發カトマキキ血ノ道ノ自ナリ
 一通ヲサスヘシ清明教
 貞録散等モ可考



目ヒルナリ或イラケハケウモク經首希トモ云
 一通ニ明凡ヲ加ヘテサスヘシ
 多月秘モ白ロシカケキリ
 ムシクスリヨシニ金明丹經隆
 散ホモモ可考



目クサビ
 主月梅散ヲサスヘシ
 後一通ヲ用ヘシ上下イ破
 血大率ナリ龍明亭ヨシ



右アヲラマシ圖ヲアカスナリ

シセント自得ニシタガクモノ

ナリ

Faint bleed-through text from the reverse side of the page.

脾光 ヒクハウ



胎

賢情 シシヤウ



欲

徐唇風 シヨセキフ



陰

脾光眼中赤々トシテ紫スシ多ク百リ或者
腫子白幕有テ腫ノ根迫ラトメ或眼中



痛^{ウタミ}ヨリ^{ナニタ}河^{イテス}不出^{シホホシ}或^{クロホシ}白星^{アキラ}子^{コニカ}黒星^{コニカ}ノ間^{コニカ}女^{コニカ}細^{コニカ}

十九^{テモノ}腫^{アニク}物^{アニク}粒^{アニク}多^{アニク}有^{アニク}テ^{アニク}痛^{アニク}或^{アニク}カ^{アニク}エ^{アニク}ク^{アニク}或^{アニク}中^{アニク}ヨ^{アニク}リ^{アニク}黄^{アニク}

十九^{ヤシタ}河^{イテス}至^{イテス}丸^{イテス}或^{イテス}ハ^{イテス}眼^{イテス}中^{イテス}一^{イテス}體^{イテス}黄^{イテス}色^{イテス}シ^{イテス}テ^{イテス}腫^{イテス}子^{イテス}上^{イテス}陰^{イテス}

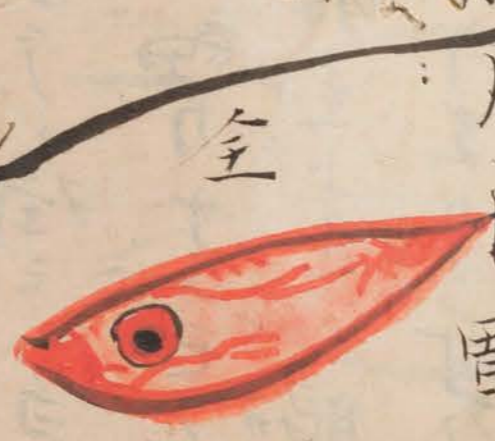
有^{イテス}リ^{イテス}又^{イテス}ハ^{イテス}痛^{イテス}有^{イテス}テ^{イテス}河^{イテス}夕^{イテス}不^{イテス}出^{イテス}或^{イテス}有^{イテス}リ^{イテス}或^{イテス}有^{イテス}是^{イテス}

有^{イテス}リ^{イテス}又^{イテス}ハ^{イテス}痛^{イテス}有^{イテス}テ^{イテス}河^{イテス}夕^{イテス}不^{イテス}出^{イテス}或^{イテス}有^{イテス}リ^{イテス}或^{イテス}有^{イテス}是^{イテス}

腫^{イテス}子^{イテス}經^{イテス}幕^{イテス}ト^{イテス}白^{イテス}石^{イテス}雲^{イテス}兩^{イテス}肺^{イテス}カ^{イテス}ル^{イテス}コ^{イテス}ト^{イテス}有^{イテス}是^{イテス}

多^{シツヤン}疾^{シツヤン}眼^{シツヤン}者^{シツヤン}生^{シツヤン}ス^{シツヤン}ル^{シツヤン}右^{シツヤン}眼^{シツヤン}ハ^{シツヤン}針^{シツヤン}治^{シツヤン}テ^{シツヤン}一^{シツヤン}用^{シツヤン}ス^{シツヤン}ベ^{シツヤン}シ^{シツヤン}腹^{シツヤン}葉^{シツヤン}

赤^{シツヤン}肝^{シツヤン}障^{シツヤン}胃^{シツヤン}



赤^{シツヤン}肝^{シツヤン}障^{シツヤン}眼^{シツヤン}中^{シツヤン}赤^{シツヤン}黄^{シツヤン}ト^{シツヤン}レ^{シツヤン}テ^{シツヤン}痛^{シツヤン}ミ^{シツヤン}ツ^{シツヤン}ヨ^{シツヤン}ク^{シツヤン}鉤^{シツヤン}ス^{シツヤン}シ^{シツヤン}多^{シツヤン}ク^{シツヤン}

有^{イテス}リ^{イテス}又^{イテス}黒^{イテス}星^{イテス}ノ^{イテス}中^{イテス}赤^{イテス}心^{イテス}有^{イテス}テ^{イテス}河^{イテス}夕^{イテス}多^{イテス}出^{イテス}ル^{イテス}或^{イテス}ハ^{イテス}眼^{イテス}中^{イテス}白^{イテス}赤^{イテス}ト^{イテス}レ^{イテス}テ^{イテス}腫^{イテス}ノ^{イテス}上^{イテス}ニ^{イテス}黄^{イテス}白^{イテス}ノ^{イテス}如^{イテス}ク^{イテス}情^{イテス}意^{イテス}覺^{イテス}覺^{イテス}云^{イテス}テ^{イテス}腫^{イテス}ノ^{イテス}極^{イテス}處^{イテス}



トノ或ハ眼發血毒百リ其色紫黒如ク或ハ眼生瘡
 百赤トナツテ痛ナシ又ソコニ痛ニツヨキコト百リ或
 潤ク出ヌシテ痛ニナキコト百リ又ハ腫子子細ク潤ク
 出テ痛ニツヨキコト百リ或ハソコニスジ多ク百眼半
 ニ細カクモノセコト百是則赤白外障トナル右ノ
 眼^{コカク}トルハ眼^{コカク}カラ以テ血毒ヲトリ絞テ經首布ヲ
 ヲリ去リ其外眼ノ痛ニヨリ或ハ幕布或ハスジニ
 依テ針治候ヒツカケ針處久針ヲ用ベシ候者右ノ
 上方中ニテ用ズルニ同腹葉十二方ノ中ヲ用ズルニ

右ノ方一二ノ方ニテ生ス



赤内障ノ中
白瘧



外障ノ中
紅部



患凡眼ノ
草部

右ノ三圖

甚ナシカニ大事ノ
メナリ



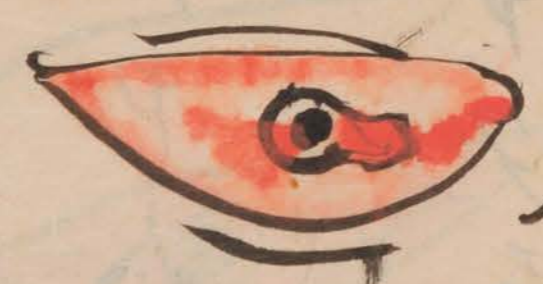
右ノ三眼針治ニ大率ナリ



白外障

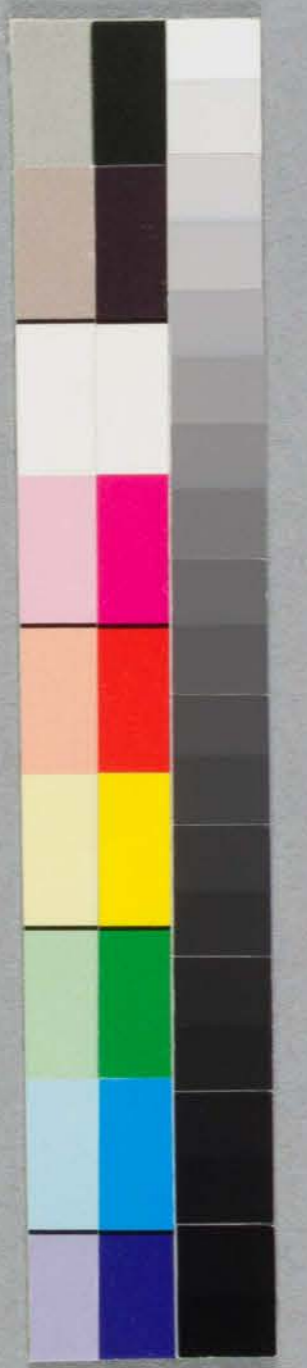


白内障

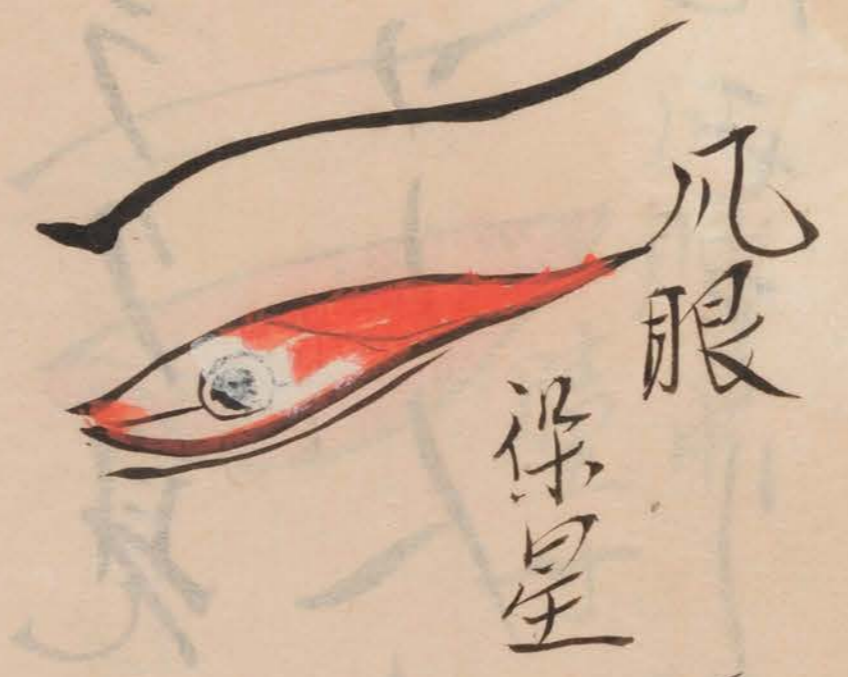
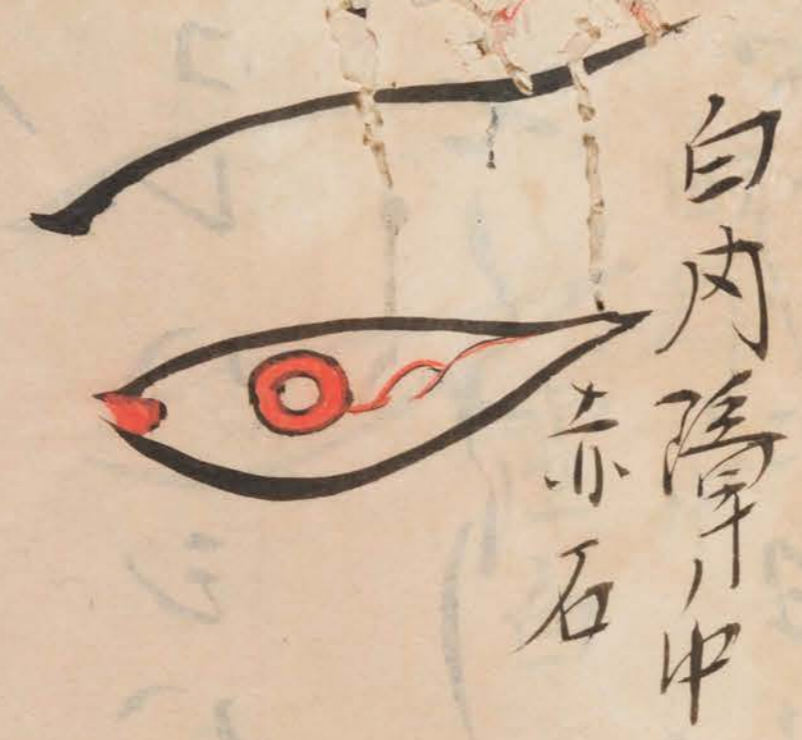


石疔中血

ユレモソノ病人ニヨリテ
ナレハ自然^シノ得ザレハカクキ
トヤリ^ハ眼^ノ薬^ハ凡^ソイテ大ケ
ドモソノ人^ニハ^クコト
タカ^ク知^ル事^ナスヘシ



右三眼ハ破血錠ヲ用



内障ノハリ至于大事
歎効ノ自得ニタカ
サレハ傳ヘカクニ得ヤクニ
ト云々



鉄術 ムツカシヘコト 七大事 ニカトモ ヤリ

コレハ カコナハ シハラク見レハ行ク

モノヤリソノ人ノフキ

ヤリニヨルモアリ

右三眼ハ藥用ニ大事



白外中
虚白



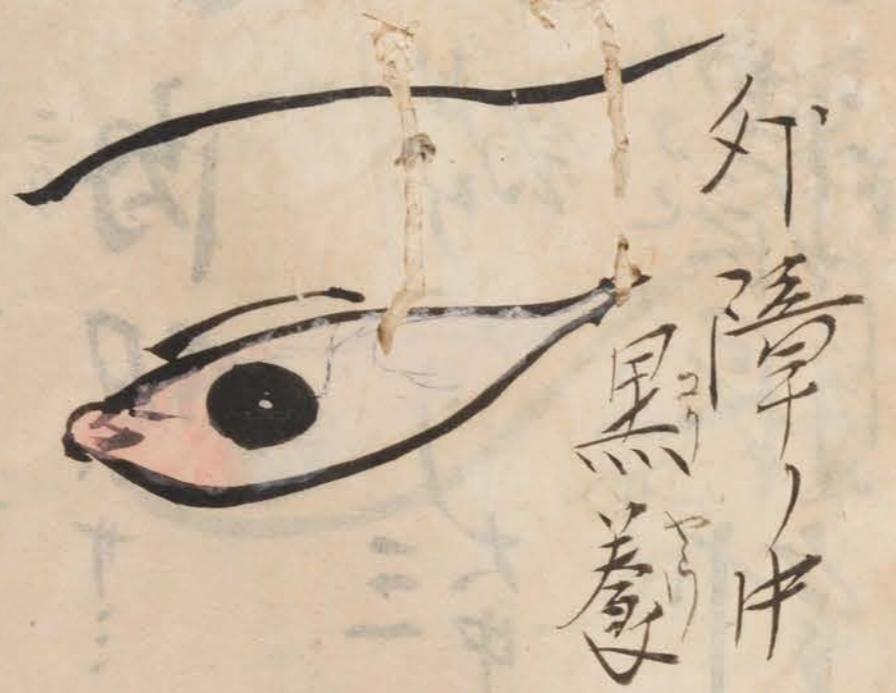
凡眼中
腫寸



黒外中
寸綿



カケサミ洗ヒノリスリヲ
 撰テ用ユヘシソレユヘ方
 意ヲバキマハサルトキハ
 難眼治シカタシ



外障
 黒翳

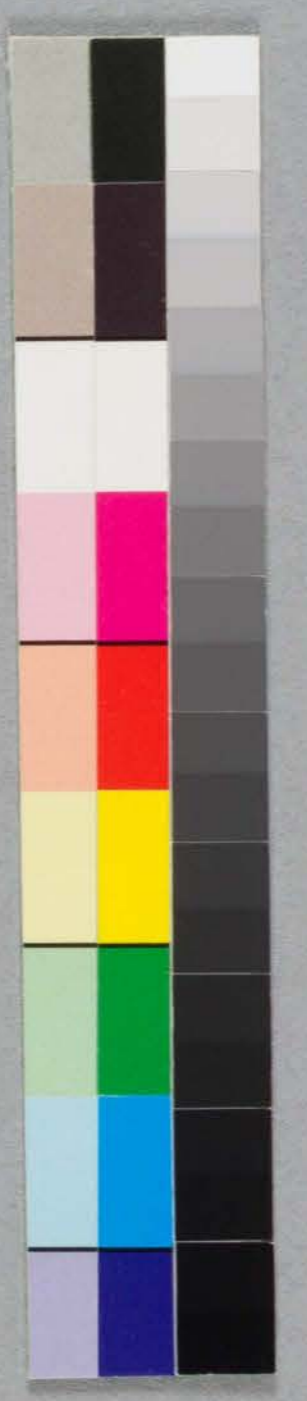


赤外障



黒外障
 院尺

右三眼
 前圖
 同也



道具用意之事

一肉切ハサミ

一筋切ハサミ

一長刀大中小

一鉤大中小

一眼鏡カコ

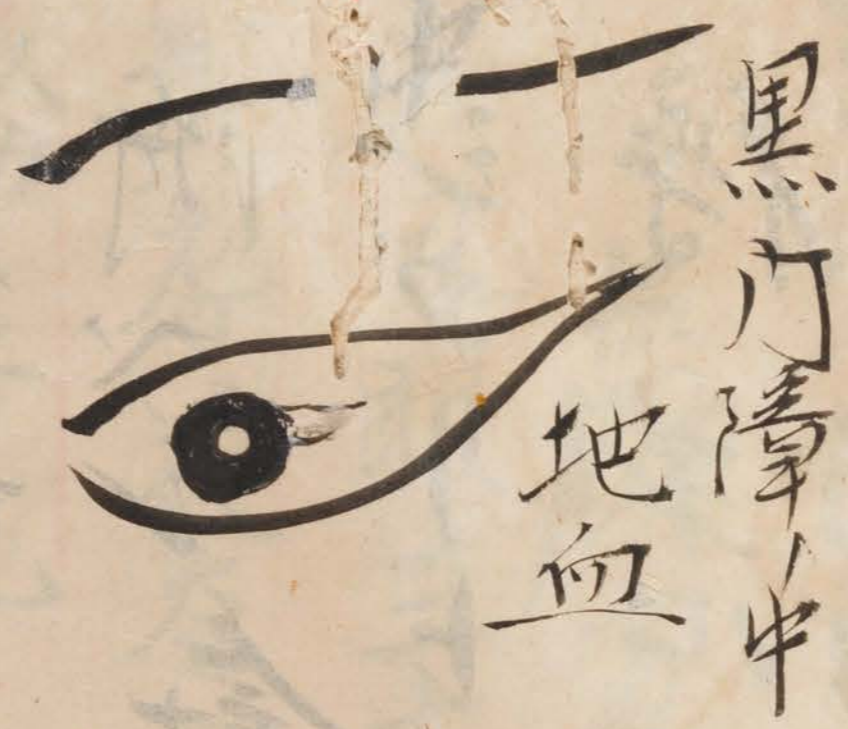
一庭久針テウキウチ

一奇應針キオウチ

一膿眼針ノドコ

一アソカ子アソカ

以上



此三上症ハトリハケ針法
大事ナリハ十二一二全ヲ上トス



右方ハ眼症ニヨツテ
所ベシ針治口傳有リ
シカリトイヘトモ此白自
得ニユルモノナリ
眼疾見定書終

東雲流眼科秘録正卷中

占方部

中風眼三十六眼藥方目錄

○ 黃昏夜卷丸

○ 大黃公骨丸

○ 粉正丸

○ 骨鯢丸

○ 三黃丸

○ 養氣丸



○防風丸

○香附黃芩散

○石菖丸

○半夏大黃湯

○大柴胡湯

○小柴胡湯

○大黃枳實湯

○黃芩散

○桔連湯

○桂枝散

○桂枝芍藥湯

○川芎桂枝湯

○隆腹湯

○萬荊散

○枳仁散

○十棗丸

○梅薄丸

○黃芩湯

○石膏湯

○消石丸

○實祐散

○升雲丸



○金銀花湯

○四物湯

○附子湯

○養血丹

○當歸丸

○歸述白芷湯

○桂枝茯苓湯

○紫胡望氣散

○厚朴七味散

○川芎散

○大黃車前子湯

○三毫骨述耳湯

○腹草黃美丸

○仲痛少部丸

○樛根黃蓮散

○鹿茸丸

○吳茱萸湯

○身遂湯

○隆養散

○雄正湯

奇惣丸

源菜湯

精差石膏湯

右五十一方

洗指搦者方附之出ス 猶針活

口傳八方附之出ス 必他見無用

左ノ口通り

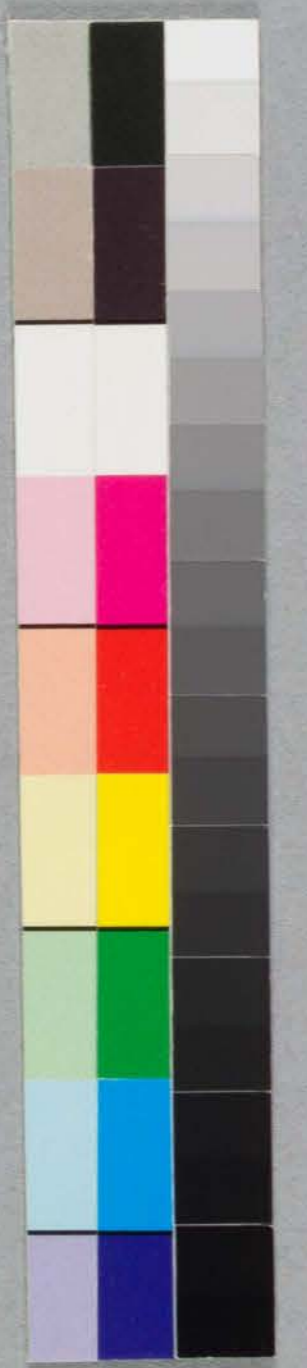
風眼三十六箇

丸腫子經幕ノ中百リ

黃氣草

右腫子天石經ノ形ニテ

眼中黃赤キ紫スアロニシ三考厚クカウ



右之瘧ハ痛ツヨキ 汗タ多ク出ラ
スジニテキアラワレ腫ラ卷キ
或經幕生シテ腫ノカイクハツラ
トメ上陰ノ下少粒ノ腫物多ク
出ルコキハト云幕生シテ痛ツ

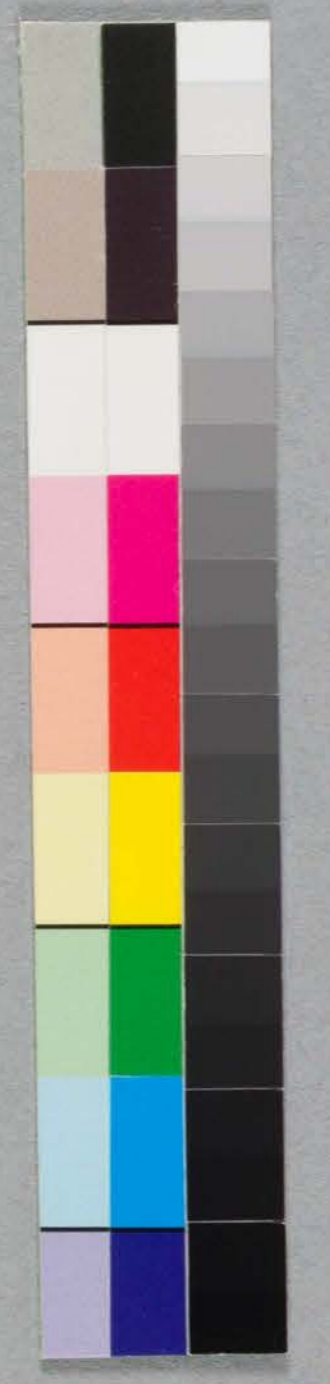
ヨキコト昼夜眠ル夏不叶又上瘧
發熱シ口中痛ニ大便不通又眼
中浮キ腫レ下陰ニ血腫細カシ
寒熱往來シ又眼頭ニ子疔之血
生有右瘵之ハ眼ノ奇應針

ラ以テ上陰ノ血^{ウバニヤ}④ヲ切去リ年久針
ヲモツテ此糸スジキリ~~ト~~トルベシ

△極傳ハ右何ケノ眼ニテモ此糸
以有時ハ眼頭ノ幕布ヲ切又幕布
腫ラサシテカイクワツラトメルトキ

者^{ハナ}鉸ヲ以テ幕布ヲ切去リ年久針
ニテ~~筋~~リ~~ト~~ル~~ハ~~シ又上陰下陰

膿血ハ眼カニテ切トルベシ但~~ニ~~筋ヲ
去リ幕布ヲ去リ其後^{ヤリ}藥用^{ハス}ベシコ
レガ一ノ口傳ナリ又針治ノ前庭





花水ヲ二三度眼中ニサシ眼中
和ラケ針治スベシ又格別疼痛ニ
ツキ時ハ真珠芙蓉花散ヲ洗
痛ミ去テ針治スベシ

△度花水之方 目洗ヒクスリ

黄蓮 車前子 石膏

各等分

苦ノ耳石 辰砂各少ク

右五味ヲ極ホシテ寒水ニテ

フリ出シ火ニ搥ケ少煮テ眼中

洗ベシ但婦人ハ右ノ方内桔

梗砂糖右ニ味中分ニテ加テ



吉右ノ方ヲ用テ痛不止時ハ右
 ノ方内ニテ車前子 辰砂 右
 ニ味ラ去テ 寒水石大方 真珠少
 加テ洗ベシ

真珠艾花散之方 目洗ヒクナリ

真珠五厘 飢子三分 天花粉二分

黄柏五分 石明燧五分 障乳石二分

荀業三分

右七味ヲ細末シテ右ノ中イ艾

十五目入水一升入ニ合ヌ夕ノ煎テ



眼中リ洗ハシ何レノ眼ニテ痛ク

ツヨクトモ右ノ方ニテ眼時ハ痛ク

止ル支砂ナリ腹系ノ方左ノ通

半量大豆湯 症ニシタカク用ニ

半量大豆 大豆 枳實

地漿皮中 黃蓮中 桔梗少

天南星少 車草大

右ハ味シ水ニ入レテ腹ス

婦人ハ竹節生薑少加テ

腹スベシ 治腹滿不大便心煩者

△大黃二兩骨丸

大黃三兩

麝香三厘

石膏三兩

蛇骨二兩

丁子三目

右五味ヲ煉ニツ丸ニシテ倍ニシテ腹又

△ハシ治燥渴系大便者

△大柴胡湯

大黃小

柴胡大

枳實中

半夏中

黃芩小

芍藥小

大棗小

○生薑中

右九味ヲ水ニ煎シテ服ス
万載子大



木香

消石

滑石

白朮

金銀花 各十分

右十味

湯煎之 腹又心

治有潮熱大便祕結腹滿者

粉正丸

治上逆目痛通惡毒狂者

木賊 三兩

台蘇石 二兩

消石 三兩

巴豆 三兩

障乳石 二兩

辰砂 二兩

茯苓 三兩

大黃 二兩

右八味 極末 之 一 日 三 服 每 服 三 丸

丸 治 腹 又 心 但 之 一 日 三 服 每 服 三 丸

一日二分炮用五丁古

骨鯉丸

龜骨 二兩

蒼朮 四兩

地黃 二兩

柴胡 三兩

桃仁 三兩

細辛 五兩

厚朴 二兩

牡蠣 三兩

右本味

細末之之入蜜之丸作

作

膠スレ

治物脈苦滿脈中有動者

王黃丸

大黃

黃連

黃芩 各五分

右三味之細末之之丸治下膠



スベシ治心下痞按之濡者

△**姜枣丸**

大黄六两 厚朴三两 消石

枳实五两 枳子三升

右五味丸 **泄腹**スベシ

治腹坚满下利或燥屎有者

△^{加味}小柴胡汤 治胸脘苦满痞按而硬者

柴胡大 黄芩少 竹茹少

半夏中 人参少 大枣少

生姜中

右七味水煎之 **腹**スベシ



△**粘速湯**

粘 稜中

白 速中

芍 藥中

茯苓 中

木 香中

阿 膠中

蓮 肉少

干 薑少

生 薑少

右方味辛水煎服之膠 炙之

治心煩心下悸口中痛小便不利者

△**桂枝加芍藥湯** 治上衝腹痛變者

於桂枝湯方內芍藥大黃

各下方 右二味方加膠 炙之

△**桂枝散** 治上衝拘攣急迫者

桂 枝 芍 藥 甘草

藥方 青木香 各トカ

右五味丸 作腹スベシ



丸 瞳ニ痛ニナク黒星ニ毒

患 風 眼 雲有リ經之クナク白濁

右 經 スシ生テ上陰ラシメカ

スニツヨク 潤タ多ク生ル又



眼中^{サウソウ}惣^{ソウ}青^{ソウ}葡萄^{ブドウ}ノカエニ有リ又腫
ノ上ニ白石ノ形シテノ天草カ、リ
或眼白水ノ色シテ痛ニ有リ
又痛ニシテ東西ノカチチク
腫子^ニサリナクシテ痛ヲヨキコト有リ

又カスニ有テ頭痛發シ或腫アト
紫雲^{シラシ}有テ黒^{クロ}星^{ホシ}一^{ヒト}躰^{タマ}クホニ上ニ白雲
有ルコト有右ノ眼者先^マ解^トカニテ眼
氣^キ上^ノ陰^ノヲ切^リテ血^ヲ去^ルル^ニ銚^ニテ^テ幕^ヲ
キリ去^ルル^ニ則^チ幕^ヲア^ラハ^レル^ニ右^ノ年^々久^ク



針ニテ筋ヲ刺スルニシテ^{ナラ}焼^{ヤク}金丸
金八角別不可用針^{ハケツ}血^ツ日^ニケ^スニ^スベシ
筋^筋鼻^鼻切^切去^去コト^{コト}ナ^ナリ

方附

治風丸 治風眼痛劇者

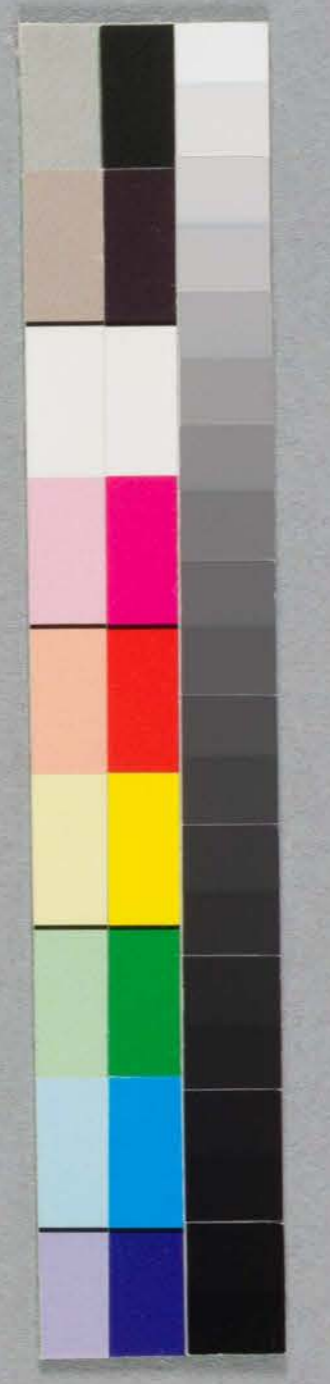
防風^大 乳香 麝香

青皮 疾刺子 大黃

木~~茯苓~~ 障~~乳石~~ 消~~石~~

右九味^三ヲ極^ニ末^ニシ 蜜^ニテ丸

用山~~陽~~ 兼~~銀~~花 各^ト方



右ニ味ヲ剪_レ右ノ丸_ノ糸ヲ腹又
ベシ

香所_ノ護_ノ散

黃耆 白芷 黃芩
竹筴 黃蓮 檉榔子

木賊 馬梅 大黃

可_レ遊 根_ノ皮 薏苡仁

玄人 各等分

右十三味ヲ剪_レ或_レ散_ニシ
腹ス心_ニシ右疾眼ノ額_ニ腹

シテ吉

石葛丸

治眼中赤々涙出痛者

寒水石^{カニ}三兩

石葛根^{三兩}

消石^{三兩}

蚕粉七分

化^子九分

茯苓^{三兩}

地骨皮^{二兩}

黃連^{二兩}

右ハ味ヲ寒蜜ニテ丸^作膜スヤシ

黃部散

治急迫拘攣リ小便不利者

香附子

芍薬

川芎

杏仁

木通

蓮翹

牡蛎

茯苓

黄柏^{各分}

右九味極末之茶三ノ腹スレ

△川芎桂支湯 治上衝大便不利常痛者

川芎ス 大黃ス 柴胡ス

桂支ス 芍藥ス 砂仁ス

甘草ス

右七味ヲ水ニ煎シテ腹スレ

△隆曠湯 治胸脇苦滿腹有卸痛者

大腹皮ス 黃芩ス 扁鵲ス

枳實ス 乾薑ス

柴胡ス 枳實ス 芍藥ス



右九味ヲ水ニ煎ミシテ腹スセシ

△萬荆散

方荆子 三升目 厚朴 四兩 大黃 九兩

障乳石 三兩 身多草 二兩

右五味ヲ極末シテ腹スセシ

治腹滿大便艱同痛者

△膠仁散

治急迫而大便腹滿者

阿膠 一兩 桃仁 二兩 大黃 八兩

枳實 三兩 身多草 三兩

右五味極末シテ腹スセシ

△十棗丸 治蛇虫帶同痛者



海人草

黃蓮

天門冬

土龜

大棗

大腹皮

芥麻

桔梗

青木香

耳聾

各等分

右十味ヲ蜜丸ヲ治腹腹急急

梅薄丸

治煩渴而不大便者

烏梅

薄荷

大黃各三兩

石膏

丁子各一兩

右五味ヲ丸ヲ治ヲ苦渴苦渴

腹腹又

△黄芩湯 治心悸黄色而目痛者

黄芩八分 芍药五分 黄连三分

黄芩 芍药 黄连 甘草二分

山梔子三分

右七味方 湯 二升 服之方 腹方

△大黃車前子湯 治不大便急迫後出者

大黃 車前子 芍药 附子

石膏 蛇蜕 豨莶

山梔子 各等分

右七味方 以漿水方 服之方 腹方 心方



△**鹿麝丸** 治目中痛上衝心下欬者

乳香二兩 寒水石二兩 竹節一兩

桂支一兩 川芎一兩 柏旨

地黃一兩

右七味一丸 治腰ニシテ大心ク

△**鹿骨述耳湯** 治腦下有動者

鹿骨九分 白述七分 耳七分

右三味水以煎腹ス心シ

△**茯苓萸湯** 治心下痛浮腫者

茯苓三萸目 茯苓七分 耳七分

黃芩五分 白朮五分

右五味水煎之 勝スレ

腹車黃美丸 治蛇虫病后目痛者

大腹皮三兩 天竺粉二兩 黃蓮二兩

海人草三兩 大黃三兩 銅二兩

龜膠七分

右七味丸 治レ 腹スレ

車遂湯 治右症飲小使石利者

車遂 生薑 烏梅

白朮 各等分

右五味ヲ水ニ煎シテ膠スル

△仲瘡山部丸 治瘡腫下シカ者

山菜 三兩 木皮 各 桂皮 各

巴豆 二兩 障乳石 二兩 大黃 三兩

藕子 二兩

右七味ヲ丸 治シテ腹スル

△隆養湯 治腹滿心下痛者

枳實 猪苓 枳殼

藥菜 蓮肉 各等分

右五味ヲ水ニ煎シテ腹ス

△栝棉黃蓮散 治心煩口下澀涎出者

栝棉子 五兩 黃蓮 三兩 竹節 二兩

右三味ヲ細末シテ膠スベシ

△雄養散 治胸下有動脹痛者

天雄 木香 龜骨 各一方

右三味ヲ細末シテ膠スベシ

△奇惣丸 治小便不利者

川骨 芍藥 阿膠

精苓 澤瀉 各一方

右五味ヲ各治シテ膠スベシ



順美丸 治腹中堅滿者

大黃

消石

厚朴

各各方

右五味丸

治

腹

中堅

滿者

精養石膏湯 治溜小便不利者

精養

石膏

澤瀉

白朮

川芎

各各方

右五味水煎之 治腹中堅滿者

Faint bleed-through text from the reverse side of the page, including characters like '白朮', '川芎', and '澤瀉'.



右法方附録ツクリせしムレトモ

唯大事タカシハ隨スリ致證シヤリ疾方ヒヨコウ

スベキナリナリ可慎ツクシム公

極秘方

記部丸

女白丸ニ海人草ニ毒丸ニ

白述ニ白魚蓮ニ

右丸味ウ宜イ金丸ニ服スス

右方ハ痔眼ニ用ユス

友里丸

友鼻^二兩

馬冬^二兩

魚^一臙^二兩

く厚朴^二目

小豆^一連^二目

右五味^一味^二う^三蜜丸^一こ^二して^三服^スス^レ

右方^一ハ^二盜^三眼^一虚^二眼^一ノ^二類^一吉

ヒルアシクヨルニヨシ

眼気丸

巴豆

方^一黄^二

障^一乳^二石

茯苓

白^一朮^二

金^一銀^二花

乳香

各^一ト^二方

右七味^一味^二う^三蜜丸^一こ^二して^三服^スス

右二カハ五内障五外障ニ用エテ
ヨシ

○腹波丸

大腹皮^{三兩} 大黃^{五兩} 消石^{三兩}

右三味ヲ蜜^{ニシテ}服スベシ

右方ハ凡眼^ニ用エテ可

○寶寸丸

桂^{支三兩} 芍^{薬三兩} 巴^{豆三兩}

大^{黄三兩} 丹^{中三兩}

右五味ヲ蜜^{ニシテ}服スベシ



右ノ方ハ疾眼ノ類ニ用ヰテ吉

○子思月丸

子思月丸 二兩

地骨皮 二兩

大貝 三兩

石膏 五兩

右四味ヲ蜜丸ニシテ用ヰ心

右ノ方ハ諸眼ニ用ヰテヨシ

○殊丸

葱苡仁 三兩

大黃 五兩

殊丸 四兩

厚朴 二兩

黃蓮 二兩

黃芩 二兩

地骨皮 三兩



右七味ヲ丸臨テ用スル

右方ハ諸眼痛ニ用キテ也

右當家ノ太秘方トスル
ナリ他見テ材料ナリ然レ
證ニニタカニニ事所要ニ

東雲流眼科秘録正卷下

経録大秘方

永傳十二方目録

還睛散

△経隆散

△光明天

草決明

△辰砂散

△虎肉散

白蔞

△青梅散

△清明散

山嵐

△金明丹

△龍眼膏

推石

△虎胆膏

增退

△虎胆膏

青葙子

△虎胆膏

菊門

△虎胆膏

菊門

△虎胆膏

菊門

△虎胆膏

菊門

△虎胆膏

菊門

△虎胆膏

菊門

△虎胆膏

菊門

△虎胆膏

磨踏膏

銅青下

龍涎下

融化卷

只丹下

洗藥

如內 荊芥

黃連 存名

朴消 形砂

老市

△真珠散

△一通惣藥

已上カケサレノ点藥也

△退痛散

△紅梅散

△七味退痛散

△六一散

△龍胆散

△衝目散

已上アラクムニ点藥也

此鏡膏 老丹 官粉 乳香 硃砂 形砂 知者

△絳隆散

一番

當布ヲ切霞ヲ干ラシ膜ヲ

又ケテ痛ヲ干ラシ風眼三十六眼

ニ上變又スル比ヨシ外諸目ノ

カモルヲ晴ス

真珠下 蓬連砂 五目珠下

石叟明 炉甘石 天石 各一錢下

麝香^下 寒水石^生 三棧
石^生 三棧 地骨月^生 二棧^下
白龍石^{一棧} 五^下

右十一味極末ニシテヨクスリ 雲中
水ト蜜亦分合テ為円ト清
水ニテ鮮筆^{ニシテ}サスナリ

^千△辰砂散 治外障 并蒜卷膜ヲ
血ノ多目一切又マムメニヨシ
病目ニハ龍胆ヒカニテ用

龍胆^{ニト} 辰砂^{三ト} 白^{二棧}

硝石^{一棧} 草斐明子^{一棧}

鴨砂^{三ト} 貝石^{二棧}

光明石^{三ト} 石^生 月^{五ト}

右為極末 乳鉢ニテスル

大事^{十リ} 散^{三ト} 其^マ カ^{ケル}

^千△光明天 治膜^{一切ヲ} 故^{三ト} 亦^ニ
青月梅散^{五ト} 物心藥^亦

小
十

真珠ニ下 竜胆ニ下
麝香ニ下 白砂糖極上一麦

右調合ニテツホノ中ニタクハイカシ

△ 虎肉散 四番

虎肉 炙 地骨 白龍 牡蛎
虎骨 各七ト 真珠 一ト

右調合ニテタクハイカシナリ 密異相坊
ノ細テイタサレシ 秘傳ノ方ニ星外障
血月ニ下ニ惡血ノ出ルニ用ニテヨシカケ

十

△ 五月梅散 五番

大黃 燒 黃芩 燒 甘草 砂
梅石 寒水石 各等ト

右合テ酸ヲヒタノ、ニ入竹ノ筒ニ今
能フタヲシテ六十一日ニ開テ五月梅
ヲトリ能クスリテ用エ在目ニヨツテ
加減スヘシ一日ニ五六度モサスヘシ其
後ハ一通物惣藥ヲサスニ比シテ其



五テハスルトクシムナリ 其後目力
カヨキ一甚シシカレ氏目ニヨツテ
シモ又モアリ又目ノ中コハリ瞳カ
生テ痛モアリ能ク病人ニコトハリ
言テ指スヘシ効能左ノ通り

惡心血ヲチラス 惡肉ヲ切正肉ヲ正
中ヒヲホントニモトス 冬レヲ治ス
外ヒヲ能クスウ 露段ヲ切ル

下陰ヲ上陰ニナス 瞳ノ精ヲツヨク
内障ハ根ノアルヲ押切
四十八七十二眼ヲモヨクス

黒眼ヲ正ス其外眼カヲタスリ

右之クスリヲユシライタツハイオクニス
中ツキニ入カクナリカワキタルトキハ中水
ニテヤハラケサスヘシ

△ 清明散

一名白明教トモ云 大毒

石連月 寒水石 各一兩 硝石 三ト

生肌 鹿肉 龍腦 各一ト 眞珠

右イツレモ末トシニ蜜陳水ヲ鮮用
諸眼痛ヲ止ル風眼ハ龍腦又之ニ
是當家ノ法也 杉膜等ヲ治

小千



△^千金明丹

七番

千人金膏月ト云諸ノ膜沙

麝香三ト 辰砂二支 樟腦一

硝石一支 炉石 三支 鴨砂一

明瓦一 光明丹一 雀貝合三真珠

鹿角燻明石各一 八ト

布金箔十枚 銀箔四枚 石膏二

龍腦五ト

右十七味末トシ清水ヲ以テ煉ル

△^千龍明膏

青梅散一 惣集一通二

龍腦二ト 辰砂二ト 麝香二ト

右調合蜜煉ニシテ用

諸眼ニ用テ効著イ千九風眼ニハヒカク

虎膽膏

九番

虎膽一 真石研ノ

右末トシテ

外障ヲ切ルニ妙ト目下障ニシテ

ワフニ障情ヨハク或是眼ノ体細

成光ヲ治ス一七日内ニ三度ハ二音
モトスヘシ后一通カ明上カ光明カ
モ電明カヲサスナリ目ニ仍テ見合サ
スヘシ

此藥ヲサシテ后病人ヲ横ニ卧ラ
禁ス一度サセハ歎ヲ分テ心惡シ
タトヒハ屈ヲヒイタル如ク水鼻出ル
ナリ又キ足フルイテ覺又何シモ
驚ク事ナカレニ度サシテ月ハシフ

ツリナラハ止ムヘシ腫ス疼カスハ幾
度モサスヘシサシ止テ明九日ニテカ
ヘテヨシ左其サシタル后真砂ナリ

サスヘシ
傳ニ曰外障ノ重キハ此方ニテ治ヘシ
又虎且ノ間一通惣ニ用ヘシ内障
モ高ク出物アル者青ク黒ク成者ハ
治ス年ナリ星ク赤ク成者ハ治シ
カメキトス



千

△雀子散 十考

白堊三下 地骨三下 牡蛎三下
雀子四下 白丁香三下 真珠下

右為細末三下カケ入之
瘡疹入于目之者ヲ治ス

△真珠散 十一考

真珠下 鵬砂一考 雀子二考
麝香一考 貝子二考 地骨二考

千

白龍 一考

右細末スリテカケ入之折同ヨキ同是也
ヲ治ス 二考

千

△一通物心藥 七十二眼 半入眼身外

一切ノ眼目ヲ至ル
百草三考 車前子九考 黃連
竹葉各四考 黃石六考 內二考 外二考
萱根 大黃三考 黃芩今甘草 二考



馬

右天月ニ水七合入式合ニ煮結結ニテ
コシ銅鑊ニテ煎シカクメ月ニヨリ加テ
スルナリ 以上熟子

△退痛散

アウヒムニツキ

黄石 一介生 同煨 半日 煎 煨

右コシライ方ニツキナリニ藥通ニテ己

ナヘニテイリニ品合テナキ一服

ノ目方五枚目水三合入ニ合ニセニ結

△紅梅散 上系目ニヤリメカスニ日其外諸ニ良
石喜月十三天方解石ニ天明ルニ天光明丹ニ天

右四味細ホシテ系確ニ羊分ニ右粉ニ下ナホト入
アタメニ流フヘシ流ニテモ良

紅梅散 カト入テアタメテアラフイ合ニ

ニスヘニ一切ノ目ニヨシ

△七味退痛散

アウヒムニ

半留飯 芍藥 黃連 蒼朮 菊花 黃石

紅花 各四トコ

右水ニ合入テ一合ニセニセニツキ

紅梅散カト入テアラフイムニニスヘニ

退痛散ヨリ痛劇ニ用コ



△六一散

引下

光明石二錢 白朮一錢

右ヨリスリテ合セ水ニテ濃クトキ眼
眈(ツケ)ヘシ破血後痛目又熱有
テ痛目ニハシクスリノ間ニ是ヲ用

△

龍腦散 治五内障者

サシソ

石膏三錢 珠丹 消石 荊貝 各二錢
光明石二錢 雀子 龍腦 各二錢

光明子二錢

右極末ニシテサスヘシ

△

衝目散

滿珠散

サシソ

庶角 炭火ニテ煮ク燒テ上置
ノ唐墨ヲスリ右ノ庶角ニカケル
如是スルコト七度其後能細末ニテ
スリ上ケタクハリホクヘシ目ニ一分
余九程カケヘシ三日ノ内ニ大ニ吉

○眼病目名錄 蓋煇

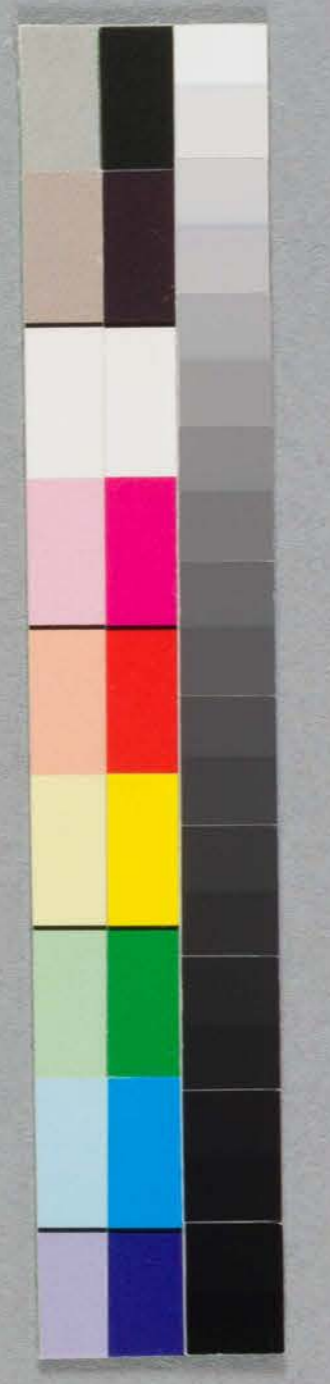
目瘡 如菌 肉翳 下垂
風牽 出臉 赤疔 雀目
近眼 遠眼 瘡生 膿肉障
弄才毛 倒睫 肺痰 神膏
外障 中障 血証眼 爛目
上氣眼 痰病 風眼 赤爛眼
星翳 月 文字 疔星 胞腫

飛塵土眼 打目 突目 疾眼
瘡疔眼 赤疔眼 脚氣眼
黑明 白團 星花 昏花 疔輪
風疔眼 疔神 翳側 腫疔
散瞳 目赤 盲 疔 疔 內 綠 風 肉
烏風 內 雷 疔 風 疔 陽 疔 眼
虛內 實內 疔 疔 眼 風 毒 眼
絲 幕 疔 疔 膜 白 膜 青 紫 膜

兩脾粘爛力傷眼 風輪眼
 先眼 遠風 肥桃 瘡眼
 迎灌 翳者規肉 眼漏 胎毒眼
 中陰 下陰 滿昌 辛土 蟹目
 赤火 布膜 惡肉 同療 日輪
 張滿外 天大 水牽 天川
 痰卷 杉膜 連肉 烏月
 月張 腫脹 楊腫 々々々々

102

筋膜 翳星 辛辛午 辛日星
 大川星 藤柄卷 動散
 目蛭 草膜
 右ノ外諸目多トイトモアケテ
 ツクニカタニ 冥見術ニ取リテ無墨也
 以内ノ丑眼ノ治瘡專要ナリ左出
 ○一内障 丑眼 青白黃内ノ治アリ
 黒赤内ノ難トス
 ○二外障 腫子根ハレハ難トス
 無元ノ小治スト云



○三虚眼

コ、ロ、ク、ニ有奉

○四中障

○五上衝眼

○六翳月眼

日、翳、核、不、立、同

○七虫眼

○八烧眼

○九目毛

逆毛、寔毛、同

○十赤突眼

○十一血眼

經膜、帶、諸、膜、同

○十二諸星

黄、赤、釵、白、同

○十三瘡目

瘡、疹、眼、同、意

○十四爛目

○十五目菌、肉、經、血、目

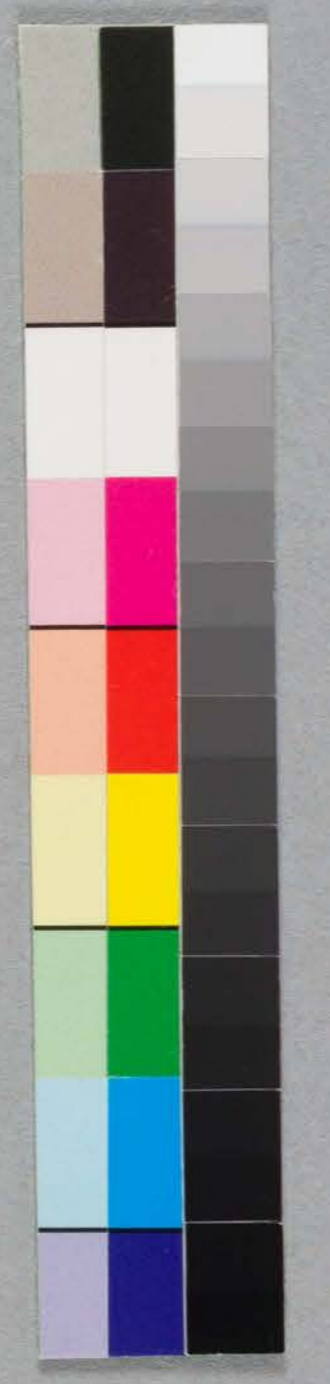
以上

右ノ外皆上ルニラス以十五條之
治入年二時ハ別ニ術ナシト云

夕々其人々ノ胸中ヲ以テ得
矢モアリユルカセニスベラス
法ハ方ナリノ道ヲノブルノ準シヨシ
繩也カタクカタク覺カタクテカタクヲサルト
云々

○内障針治ハ不任筆頭唯自得
ノ上口傳也二喙之事也

東雲流眼科秘傳下終



相
ハユハ 病目風眼風毒一切惡症目主
干テ用

○ 檉葉 干テ用 在口可

○ 枸杞葉 テテ 在リ

○ 蕪荊 白花干テ用

○ ツツケト 粉 白電ノ一ナリ 辟風賊ノ主

○ 卯木甘皮 星ヲ除

○ 赤石 在リ

○ 鹿茸 在リ

○ 女馬ノ羽 忌 骨ヲ除

○ 水仙子 在リ

東夷流毒藥方

金

三寶腦

門澤三テ痛有ニハ角別ナリ
其後用

○ カスミヲ去リ 上痛ヲ止然レモ眼ニ

依テ也大熱ニテ痛有眼ハ寒多水

石ト含シテ用ニハ熱止故ニ痛去リ

カスミ之晴ルナリ 熱毒瘰癧ヲ清シ眼中之涼シ

子の... 作... 用...

麝香

用時ハ... 用... 人シ其...

黄門障青門障ニ用レバ水気ノ

ニゴリヲスモシソコノ熱ヲサマズ然トモ

黒門障赤門障石脂ハイムモノナリ

生肌

湯ラズモカスミナ... 御名法...

硃砂

光明硃ナリ... 辰砂...

白朮

白クナ目ツキ目ニハイム心シ...

血ヲナラシスジラウカスモノナリ

但シ多ク用レハ瞳子ノ水気ハ

スリナレモノナリ又痛ツヨク潤タズ

出サレハイム心シ

○ 助藥血 ツキソノ病ヲ癒メ目症ノ良ニ
スミソノ用

○ 熾消 風眼或諸眼ニテ痛クニツヨキニ
イムヘシ 熾龍腦云又佐スリ目

○ 外障 ニテカスミアリ 泪タ多ク出ル

○ 眼 用ムレハ泪止メカスミヲ晴シ然

リモ眼中スジ張ルモノナリ

○ 黄丹 燭ヲスレシ 露ヲ晴血ヲ去ル

鏡湖丹 銀粉ニナリ 銀華云 水ニ入ニテ

○ 蓬破 燒コト少シ 眼ノ中ニテ火ニカケ
用又至ニテナリテ用云

水ニ入ナキ眼ニハアレキモノナリ

○ 胃 ヲスミレカスミヲ晴シ水気ヲ去

ルモノナリ 但シ白内障ニハイムヤレ

然レモ石膏 天石ト合ヌ時ハ用エ

テエロ

○真珠

燒ヲト以氣色ニナレ程燒セシ
但ニ鉄ノ類ハイムベシ
見ノ玉

○五内障ハ毒血ヲ去リ清水ヲモト

痛ニ去ルモノサリ又外障ニ用ズル時ハ

幕星或血腑ヲワブリ腫子ヲタ

スクリルモノナリ石諸眼難證ニ用ズヨシ
但ニ痔眼ニテ痛ニツヨキハ蜜水石ト合スナリ

○辰砂

本陽砂珠砂辰

水ナハ辰砂ノ厚ヲ去ル

又辰砂ノ毒ハ角石ヲ合セハ
ナレモノナリ

○惡血ヲサレモノナリ又熱百眼○

用ズルハ水ナレテヨシ又血腑上気

下ニ用時ハ生ニシテ古但ニ血カク

潤タ不生ハ不可用

貝石

齒石ノナリ コヤス貝石

ワホ入^火上ニ燒心シ其上ニ層未
水^カカ^ニテ用

カスニウ 晴シ膿ヲ散シ黒星

ヲタスケ紫スシヲ去ルモノナリ

又針血ノ後用且厚^徳有ルモノナリ

一
魚灰

ケツリ魚未用

○草灰

石波明

水^テ上ノ仕^ル先^シ

五内障ニ用エテ厚^徳有ルモノナリ

アハヒノ貝ノ極大キナルモノ

ヲ能ク燒テ^テウケ^テメキ^テ炭

等ヲ又キテ水^テカケルナリ

磁石 スリ用之

天石

一作水干セス用ル伝是ニ
○方解石治卑目熱痛

星外傳ニ云

右ユシラ一ツカ末ニミテ水干

水銀

ハラヤは去者。字石に云はス。用火ヲ
上降ノ良薬也。血ヲテ退カ子ニ妙

光明丹

此丹
船黄
アリ

血ヲ去リ熱アリテ淚多

朱ルニ妙

水テシテ用ユヘシ

イタツテ心ヤスシ

ツハナノある子ト合シテ用妙ナリ

○能同ヲ止眼熱ヲ治シ血ニ
由テ除熱ヲ去リ濁ヲ澄シ

○輕粉

ハラハ云
水銀赤法

而段ヲ嗜

○台赫石

疳虫ノサナ目イタムニシ

又内障ニ効アリ黒目ノ

濁リヲ切ルナリ

水ニシテ用

和木

筋骨ヲ消解
アモ皮ヲ用

○虎肉

ツキナウキナメキリキスニ

カシ

ツホニ入ザリシリヤキ末ニ

シテ用ヨヘシ

サナニテスリ水ニテ

○虎骨

小カニテケリ用
個ヲ又リカテ

○ 威散石 スキ通ル丹丸ノリニ焼カニ用
膿血ヲナリ筋ヲ和テ出目外障ノカウニ
タルニヨシ

○ 蛇膏

陰気ヲ散シ陽ヲ入ス

ヨハキ其ハ少シ焼テ用

具テニ末ニシテ用フヘシ

○ 水仙 水行シテ自ニ行キ集テ眼毒ヲ去リ
吹入ル又乳汁和貼モヨシ

ツキ目主之

○ 白石脂 鹿ノウリ口ノナリ
病テクニシ瘡生来タル妙用

○ 鹿胆

目ヲ初ル時加ルニ瘡目

一切ニヨシ又外障ニヨシ

其後ケツリテ末ニナシ用

○ 籬乳石 留石乳 古法中其屬石ニ云
明ニタル主白膜ヲ去膜ヲ



○百病

鳥銀骨刺
井石に云カフツケトカウナ

是ヲ教シト俾ニ妙ナリ

ツキメ病ナニ日シ

白水ニテ能マライナリ

ヲ能ク出シ末ニシテ用

○陽石 具石トナテ之妙ナリ用方具子同

○石膏

血ヲ定悪肉ヲ切耶熱ヲ冷シヨリ

目之病ノ如クヨシ又兩殿ヲ去

濁ヲスススニ妙ナリ

土器入少炒リ用

水干大事ナリ

○全書 是月療日内障ノ痛ムヨシ



滑石

血道同_ニ妙_ノ又惡水

方千ラシス_マス_ヤリ

其俵_スリ用_ス

○白丁香

ウツキ_ヲ歩_マ滑_ヲス_マシ_キ極_ヲ乾_ス
雀ノ子_ノ手_異ノ白_キ如_クノ_イシ

那百石

一抄ノ惣薬ナリ

白_リ輕_キ尔_ヲ上_ト入_ス出_キ

入_フタ_ヲシ_テ燒_キク_タケ_ル時

黄_連濃_煎ヲ能_クコ_シテ_右

ノ石_ニカ_ケ日_ニカ_ワカ_シ末_トス



○南石

○一石系 能石 ハ石之

夕、レ、メ、ニ、者、シ

キグノ根ナリ花サカ又内ニ
ホリテヨクホシトケノキサミテ
ホトシ用ユ

○根石 葛ノ根ナリ一作カラスウリニ云
悪血ヲ除眼目ヲ清涼ニスナリ

カラスウリノ根唐ノ滑石ニ代マヌ

○水明子

物惣染ナレバツイレノヤヤ今
モヨシ

水。ヒタシシホ気ノマルヲナリ

黒焼 モシ 甲 モシ 二 数 コシ 〇 ナ

子ハカハキカ子凡品ナリ
アハヒノハラハナリ

○ 梔石

山梔子イリ

血道ヨリハシ五ルナニ
ヨシ血ノユルトコロヲテラ
ス

其ニ、細末ミテ用服

両手切ヨシ

○ 星石
香南星ノクナリ古キホトヨシ
竹ノミラニテケツリ申テツラ蟻

○ 毒石脂

星外隣ニ表

文火ニテヤキ其下ニ末ト

十三用ニ服薬ノ時ハ不割

○ 蛤蜊

ハニクリノクナリ火ニ煨テ水テス
折ナ刺ノ痲ヲ洗ス

○蘇鱗石

ケツリ乳銜ニ入スルヤリ

疵目_ニ甚ヨシマ夕血コリテ

痛ナ_ニ妙ナリヤムメ風

眼ナ_ト妙_ト良マ_ニ末トシ

玄_ニ寒_水石_ニシテシラスルヘシ_ニ用

○物石

未_ニ鮮_ニ 是外障ヲ去_ニ跡ヒキリ_ニ治_ヲ
シユキ_ニイ_ニカ_ニ字_ニ物_ニ胡_ニ木_ニ書_ニカ_ニ

○雀貝

ヤケニニテスリ乳銜ニ入ル

雀ノ卵_{タモコ}ナリ皮ハカリカケ

ホシニシテラガキ末トナシ

用ユル_ニ瘰癧目_ニ念_ニヨシ_ニ又

内障中障ヲスマシ又

一切ノイタミヲトルナリ

○人魚外障カシラハカシラニ血ヲ吸出ス上皮膚ヲ去リ用之

○**草**艾明子

草ノ字更ナリ
和名イタチサハケ云
改正月箱子云 節鶏頭也

血ヲ益夕ニレ熱ニテ目ノ

腫ルニ吉又痛ヲ治ス

土器ニ入テ五著程イリテ

用ニシモ皮ヲ去テ用ナリ

○白石脂麻ヲコロシ

○**雀**ツ子

カケ子ニニテスリ用
雀ツ子云スミメノ雛子用

之瘡疹ノ自ニ入ラツクニ良ニ

イッレノ痛モ先ニト妙ニ

春生テイニタニ三日ニナリ

之吹ノ子ヲ足ト羽ヲ去カケ

ホシニニテオキ用ヨヘニカスミ

○コレホク阿仙集ハラニ濁ラ切ニ妙



○樓石

血樓根

血ヲ失ハシ星ト降ヲ

治ス

粉ノタク搗一用ス一也

○瑯珀

其マテ、未ニシテ用少シ火カケテヨシ

熱ヲ去リ痛ヲトメ、宿陰腫ヲ去

○檳石石榴

キリキカニ粉ニ一テ

サリ口ノ根ナリサメテスリ用

熱氣ヲサリタレテ治ス

虫ヲサトニヨシ

皮ヲ去リ湯ニ半ニテ用

○檳榔

サリ口ノ根ニ

此石又主風根ヲ治ス其根ハ非ニ根ナリ
天カ粉ナリ其根ハ非ニ根ナリ
キカラスケリ根ハ非ニ根ナリ
是ラ水ニテ用シラ天カ粉ト云

今改之古ヨリホカラス血ニテ天カ粉
タニカラスウリ伝ハ王血ニテ天カ粉
子石ヨハニ天カ粉



○茗石

茗石荷ノ根ノ玉ナリ

赤目ツキナ一切ノ之批目痛ラハク
ニヨシ目ノ肉ヲ冷セシムル

正月ノ頃茗石荷ノ根ヲホリテ
其根丸クムクロシノ如キ實アリ
夫ヲ石^白ツキニホリヨクイサセ
テ上スミテ堅テテスリ用ユ

○水昌 ○方解石

水昌 方解石 水昌 方解石 水昌 方解石

○寒水石

熱ヲ散シ痛ヲ止目ノ肉ヲ
涼クシ一切ノ熱ニ薬ナリ

土器ニ入テ鳴出ルニテ炒リテ
末ニシ末ニシ水ニテ用

コトヘシ出羽湯殿山ヲ越テ月ノ伝答ニ
アリホノ葉石モ多クニ伝

○犀角 用ヤスリニテスリ用

○天石

靈芝蓋よりサレユフヘノイナリ

外障ニ良 星ヲ割 痛見
ヲ去ルニ良シ

サレコフヘナリ正ニテ用ユヤ、

モスレハニセモノ多ク頭骨ナラサレハ

○馬牙 礪スルニ未ニテ用 又言曰 類
用ニクニスルニ未ニテ用 又言曰 類

世類 眼熱ヲ涼ニ用目ヲ 痲多クニ殺ナリ

○竹葉

ハナクニ

去膜等因ヲ 切病ナニモヨシ

血ヲオカムル又竹節ヲ

和ケルナリ

イロエルアハタケノ葉ナリ
煮シテ用

○ 椽石 トナクヲサリ 又 トクサノイニ 用 ニブル薬ナリ

○ 木賊 トクサノイニ

トニクヲサリサカエツケヲ

トムルニヨシ又ニ痛ヲマハ

ラクノサリ

節ヲ去リキサニ用也

○ 青石 銅緑青ナリ 銅ニ酢ヲ塗テモホラツタト
精薬ニ トクサノイニ 用 和老眼ヲ養

○ 蘇胆

外障ヲ治シカヨキ目ニヨシ

水ニテ和ニ用也

此品多クニセモノアリ

求ルトキ水ニサシ入テニセント

下ニ糸ニサリ下ルヲ古トス



○蜜

諸眼ニヨシオニスナリ

ヤワラケ諸薬ヲ引テ知

ヲメスルナリ

○定精石

諸眼ノ妙薬
大料モノ也伝
錐ニテモ仲ヨリ水ヲトリ出シ用

○宣根

五臓ノ節ヲ行ケ血ヲ流ス
氣ヲス、ムルト云 是ニテ用

○白異中水

一切ノ痛ヲトメル

此之竹節ニツカケテ切リ皮ヲケツリ
口傳
テトル

眼科藥性論終

〇均記 病目ノ明至ハ二日

洗蒸生方ノ目錄

一 石菖散 治眼中赤々トシテ泪不坐

眼中腫物生ル者又風眼ニ吉

二 紅花散 治府眼腫痛瘰癧

服ツヨク痛ニ吉

三 金銀花散 治風眼痛止後白幕

目ノ上ニ出来テ臍子ノ光ヲ

留血府トナリテ赤々トスラフ



四 薄荷教 治内障ニテ眼中

痛ナリ瞳ノ上ニ少ク白日生ニ

出来或青筋見レ瞳ノ光ヲ

止又白眼中ニ赤筋即アラハレ者

五 美蕒教 治外障ニテ眼中紫

赤ノ筋多出間出瞳子モ古ノ

如即ニテカクシ不見者

六 黑内障教 治黑内ノ痛凡眼ヲ

一名黄内障教

七 黄内障 空府洗教 治黄内一證ニ

一名凡石教

八 当取教 治白内障ノ類ナリ若

痛出則首黄教ニ可轉

九 老犀教 治青内障ノ中并

盜悲眼者

十 眼痛教 治諸眼痛甚者

土真草散 治諸眼之痛又是幕

膜三ノ痛者

土真草紅散 治赤肉障并外障

火傷虛眼翳能

以上十二方ト云

○極真一方湯 一名一合湯云

治風眼痛劇正潰ト欲ス凡月

夜ト參リ診案ニカクハ時痛

ト置直羽立朝見定スルノ意ニ

△眼藥極秘方

○杏仁西物丸 治諸眼之痛不止者

○丑物大黃湯 治諸眼腫不愈者

○土茯苓丸 治諸藥用而

難動者

○梅肉丸 治諸眼膿腫者

○三味止痛湯

治諸眼轉變^{三力}時^天並服

右此方者目鳴義濃守極奧之
秘方也必他見他言不可有者
也當家極秘之秘也此上之上方
雖三月中無之下云傳者也

△石首日散方^加 荷各 芍藥 艾

黃連

紅花

當歸 檳皮

石亭膏

薄荷

石首白根各_七

右七味水煮洗眼中蒸

△紅花散

紅花

金銀花

荆芥

檳皮

石亭膏

甘草藥

茯苓 各五下 槲石石 下
右八味水煎洗蒸

△金銀花散

金銀花 忍冬 槲木皮
牡丹皮 車前子 紅花
連肉各五下

△右七味水煮洗

△薄荷散

薄荷 大 忍冬 地骨皮 銅
升麻 石膏 山梔子 各中
白身丸 各少

右九味水煎洗

△美黃散

黃連 芍藥 將軍 石黃



白芷 各七卜

右五味水煮洗

△ 黄蘗散

黄蘗 白朮 白芷 煨骨皮

葛根 蓬金 银花 各半

右七味水煮

△ 凡石散

苦肉原者

△

凡石代赭石 障乳石

栝楼子 各等卜

右四味水七夕入行煮共与

トリカスヲサリ 眼中未牙

可洗

△ 雷散

雷散 芍药 煨骨皮



大黃 桔梗 黃芩 黃連 枳
右七味水煎

△ 老犀散

犀角 炙 人參 四下
地黃 七下 黃連 五下
右四味水煎洗若赤脈見之
時以右之內地黃人多去于寒

水石 連葉加于日已

△ 眼痛散

龍骨 三錢 真珠 下
黃連 二錢 石黃 得 二錢
赤石脂 三錢
右五味水煎五合入二合煎
諸可洗眼中



真草散

真草珠

缺下

石菖根

七下

紅花

五下

羊胆石

平

石上骨

五下

黃連

七下

金銀花

十歸末

七下

右以味水者洗



春草散

方荆子 白木 青木香

紅花 芍藥 大黃 滑石

薄荷

七下

右以味水者洗

右十二方者古來ヨリ日

用スル丸ノ秘方可考用



△ 輿旨一方湯

黃金一枚

碧石 一百

右二味水共合入于先屋下煮
二合之者熟石石下入鼎中洗
十リ是秘中之秘十リ

○ 腹藥丑方

△ 杏仁四物丸

代赭石 赤石脂 各三钱

杏仁 四钱 巴豆 三钱 下

右心為末粘丸以白湯送下
朝早天用而待下切夫追飲
食ヲ禁尤多量一钱可有二钱
三钱之丸

△丑物大黃湯

大黃 三錢 芍藥 二錢

地黃 二錢 當歸 川芎 各二錢

右以水六合先丑物煮取四合去滓內大黃再煮三合下刪

△去痰去毒膏丸

去痰去毒膏丸 大黃 二錢 雞舌香 一錢

輕粉 牛膝 各四錢

右五味為末粘丸每服五下日二度或一度白湯送下

△梅肉丸

梅肉丸 梅干 燒生 存 山梔子 燒生 存 各三錢

巴豆 二錢 輕粉 八分

右為末粘丸以白湯送下每服一錢或二錢三錢

△三味止痛散

苦苣

六钱

大黄

当敛

六钱

右三味为细末白汤送下

右方者青膏子眼药之
秘中之秘也

○八味还睛散 主治膜翳

芋实 明与 白芷 茯苓 防风

木贼 栀子 仁 甘草 各五分

煅过 青葙子 杏仁 同炒

菊花

各五分

右为末

○磨石屑膏

熟地黄 茯苓 杏仁 各五分

右为末



○方均荆芥黃連散
 治一切眼疾
 治一切眼疾
 治一切眼疾

眼科定極

經降散

辰砂散

真珠散

雀子散

代諸散

白元散

金明膏

清明散

治瘀血多出血者痛又所謂痛目也

治去撲目突目出星或外障

治變者如瘡入于眼者

治所謂五疳眼者

治眼中腫物出或肉膜者

治內障一切之者

治眼病一切之者

治星外障眼者

治諸眼之痛風眼



千金明膏。

治内障外障中障雀目者
又曰瞳子底日月形白物是者
佳也其外余眼不可用也

中正金明膏。

治前症之者

小正金明膏。

治若前之方無效者

梅花散。

治諸眼之者

一通物慈藥。

治七十二眼穿八眼之穿及瘡

五月梅散。

治惡血外障中障内障爛眼
霞諸之目者

虎膽膏。

治外障極重者又曰内障之

明上丹。

高出物者黑赤内不可用也
治上氣盛膜多赤或外障
少出者

養明膏。

治石多目

牙明天。

治天大眼及三寸又先三寸

清教散。

治外障赤眼是或瘡出時
不他藥点以此方又曰真珠散
佳也

蓬砂散。

治星出而不痛不能閉事
其目村之白物出又薄高者

○**遲星散**。治星一切之者

○**割星散**。治星出久不愈者

○**大黃珠散**。治外障星月輪一文字者

○**司懸散**。治外障深者

○**滿珠散**。治一切之者

○**紫粉散**。治爛眼痛或不痛者

○**東雲散**。治內障者

○**斥龍散**。治石同

○**白雲路亭目**。治疳入自者

○**馬衣散**。治寒熱面赤常泪出者

○**春秋散**。治草膜血目痛痒而

○**須毛散**。治逆松毛鷹睛突兩段生者

○**春雪散**。治赤腫眼痛者

○**珠珠散**。治諸膜眼

○**麝香散**。治諸眼痛甚者

○**麝香散**。治外障及諸腫者



○^叶痛目久残言月。

治諸膜者又所謂病目佳也

○[〃]五毒毒膏。治目前症者

○[〃]紫系入金膏。治外障諸膜者

○[〃]金明丹。治千金膏上七云諸膜者

○[〃]金龍膏。治諸眼

○[〃]龍麝射膏。治諸眼有熱者

○[〃]春霜散。治諸眼病又打撲眼突目

○[〃]久之藥也。後條突目之血多而破者

○[〃]雲晴散。治爛眼者

○[〃]大退血散。治無膜無筋霞方如肉七十

唯三三痛者。平白地症其供

○[〃]白粉散。治所謂病目者

○[〃]明眼珠散。治膜外障痒目努肉赤黑眼

○[〃]麻取散。治諸眼之膜出者

○[〃]烏金散。治前症劇者



玉明散。治諸膜者

白丁香散。治外障或風毒眼或諸膜者

明清膏。治外障黑眼入白。或年久不愈者

丹珠散。治諸眼者

春雪膏。治眼肉赤腫痛或玉膿。子

虎肉散。治眼赤痛肉段。同者。子

代猪。治眼赤痛肉段。同者。子

淚多。治眼赤痛肉段。同者。子

後大真珠散。治外障。各血。外障。石童丹珠

珠散。加乳汁。治外障。各血。外障。石童丹珠

石童丹。治外障。各血。外障。石童丹珠

珠散。治外障。各血。外障。石童丹珠

見。治外障。各血。外障。石童丹珠

毒眼。治外障。各血。外障。石童丹珠

兩段。治外障。各血。外障。石童丹珠

滿目。治外障。各血。外障。石童丹珠

字。治外障。各血。外障。石童丹珠

字。治外障。各血。外障。石童丹珠

五教

一各五靈教曰 此方先五兩至唐月二六廿日

治血証自或怒由十トノ目其藥茶十ト二テ

段々快リ赤ニツツ力残テ愈カ子凡七或益

水ニテ濃ク上キテ用エシハ速佳

赤粉又肉在ニ是依用ニ明星膏白龍

紅梅膏月ト云老人眼痛段ムニヨシ併内上症

明

治老眼之雲障或之テ或血目或痛甚

或眼翳肉者又虫ニサレ目腫アヤリ

用或眼出米物エテ大ニ腫ク者水煎

青石散

一若録九云白ト元 治老年老倒睫者又曰爛眼曰

白龍膏

治爛目者 一若録九云方曰云 血証自或怒由

紅梅膏

治老眼 一若録九云方曰云 白龍膏月合ナノ色

此膏

治爛眼或老人逆毛外症ニ力ニ目

明星膏

治爛眼或老人逆毛外症ニ力ニ目

明星膏

治爛眼或老人逆毛外症ニ力ニ目

△^一真珠散 治翳月眼者又曰外障翳眼之目

△^二真珠膏 治内障一切者

△^三龍腦散 治諸眼病

△^四星眼膏 治古外証又疔疔眼逆視

△^五金龍膏 治星目痛甚者

△^六疔生散 治疔眼外症是痛者

△^七散疔散 治疔眼息散日米粉

△^八九味真珠散 治星眼一切之者

△^九七味真珠散 治日前

△^十真珠散 治日前

△^{十一}壯疔虎骨散 治星翳石痛甚者

△^{十二}天石散 治濁有目之目

△^{十三}石青散 治新目者又星目内障

△^{十四}石青膏 治新目者又星目内障

△^{十五}物龍腦散 治諸眼翳集也

△^{十六}滑石散 治日生眼一切之者又曰外障翳者

△^{十七}白粉散 治日生眼一切之者又曰外障翳者

△^{十八}白粉散 治日生眼一切之者又曰外障翳者

△^{十九}白粉散 治日生眼一切之者又曰外障翳者

△^{二十}白粉散 治日生眼一切之者又曰外障翳者

△^{二十一}白粉散 治日生眼一切之者又曰外障翳者

△^{二十二}白粉散 治日生眼一切之者又曰外障翳者

△^{二十三}白粉散 治日生眼一切之者又曰外障翳者

△^{二十四}白粉散 治日生眼一切之者又曰外障翳者

△^{二十五}白粉散 治日生眼一切之者又曰外障翳者

△^{二十六}白粉散 治日生眼一切之者又曰外障翳者

△^{二十七}白粉散 治日生眼一切之者又曰外障翳者

○虎具散

治星眼出物外障者

○虎肉散

治星外障上障下障惡血出者

○珍珠散

治赤腫退翳者

○春雪膏

治弩肉赤腫者

○虎肉散

治空月傷目諸疾者

○代赫散

治淚出外症目者

○代真珠散

治血証外障者

○石龍丹 治外症星者

○里紫錦膏

治古外証疔氣眼逆松毛

○引クスリ

治痛止腫減不用目閉

○突眼散

治眼胞腫羞シク眼開カクヨ

○代石洗

治諸眼

○紅梅散

治上衝目玉行眼具外諸眼

○辰紅散

治瘡目入ラズ時

○辰砂散

治前症

○苦藥散

治上赤赤血月 治ヤシマハナ

○菊花散

治胞腫血多目 〇石首散



虎膽散

治星眼出物外障者

虎肉散

治星外障上陰下陰惡血者

○ 蘇竹瀝膏 治一切赤眼障翳者

○ 蚕砂汁 治爛眼妙

○ 黑胞妙藥

○ 外障腐藥

○ 爛眼奇方 治爛眼

○ 黑砂丹

○ 衝目奇方

○ 黑紫錦膏 治右外症疔眼逆松毛

○ 引藥 治腫痛而不眼用者

○ 突目藥 治胞腫羞因眼不閉目

○ 引藥 治諸眼

○ 紅梅散 治上衝眼云行眼其外一切目

○ 辰砂散 治瘡目入

○ 辰砂散 治同

○ 黃八散 治上氣血目

○ 石音散 治胞腫血多目

○ 石音散 治ヤミハヤリナ





○茗石散

治痛目

傷寒眼腫痛切

○七味退痛散

治風眼

○三味退痛散

治前症者

○加味退痛散

治爛眼者

○六一散引藥

治內外一切之眼熱血痛者

○目撫丸

保美良老眼虛眼

○口青丸

治爛眼者

○魚肝丸

治諸眼

○黑眼丸

治方

三味天南星散

別鑄洗藥

治諸眼

信

○真珠散

治諸眼

○石末散

治諸眼

○神效散

治諸眼

○石末散

治諸眼

○石末散

治諸眼

○石末散

治諸眼

○石末散

治諸眼

相列之標中氏
△妙薬集

○ツキメ 水仙ノ根 墨ヤキ粉ヲ乳汁ニ和ル

○又戸 石菖若若何乃根

○开ナ 下房ニ有るニ花 半白粉ニ和ル

○瘡ノ 艾草ヲ異様ニ水ニ和ヨリスリ 燈心ニ和テ

○瘡瘡 馬錢人ノ上皮膚ヲ去リ又皮膚ヲ去リ

○疔眼 食 饅饅 又唐ノ升ヲ為末ノリ和而論

○ウキメ 熊タノ汁ヲ和

○花火目 入シモノ 光川丹ヲナク入ヨシ

○瘡瘡ノ時眼胞不開治方

○目瘡ノ妙方 小カケハミ草ノ汁モミ出シ

○熾眼ノ方 梅干仁 薄荷 桔ハ右ト

在常ノ洗薬 粉結ニ包タテテノ 飯ニ包能カケリシ 熱更ニ

埋ミラリト一時許ニ其 飯者多ニテ其時取出シ 振

カシテ 蒸 天 在中 白粉少 輕粉 右極末ニミカケル

○上障カケテ 胆凡少 桔凡少 荆芥 葛連 葛又荆子

○眼眼蒸葉 胆凡少 桔凡少 荆芥 葛連 葛又荆子

○外ヨリ蒸 胆凡少 桔凡少 荆芥 葛連 葛又荆子



Handwritten text in Chinese characters, likely bleed-through from the reverse side of the pages. The text is arranged in vertical columns and is significantly faded and difficult to read.



採之葉之曰ツク

水仙白根

為菜花

紫之魚

石首根

及菜木

瓜根

若荷根之玉

比下カクツク

雀子

瓢箪

石榴

雀具

網果

物胡

升

網果

物胡

艾葉四リ去之

雞冠

若菜

檉葉

皮

子

カクツク根

ハス人

甘藍子



一 赤城

一 核の蜜

一 水蛭

一 蟻

一 核の根

一 毒少豆

一 蟻の結

一 天竺の蜜

一 慈竹の根

一 青梅

一 桃皮

一 楊花

一 虫

一 青の糸

一 鉄の口

一 善法

一 羊糞

一 燈心

一 苦力運

一 名草の花

一 蜂の蜜

一 刀鑄

一 核の根

一 糞中水

一 蛇虫

一 青神

禁忌

一媯 二酒 三入湯 四強力

五步行 六音聲 七煙火

八風吹 九白細見 十強食

其外朝寐夜長 誥自墜樂

多辯長應對長 喇等忌

36
1714

陳慶

飯本卷補

